



 **Husqvarna**[®]



LF 60i LAT

Inhalt

Einleitung.....	2	Technische Daten.....	22
Sicherheit.....	5	Zugelassene Akkus für das Gerät.....	23
Betrieb.....	13	Zugelassene Ladegeräte für das Gerät.....	23
Wartung.....	16	Integrierte Konnektivität.....	24
Fehlersuche.....	19	Konformitätserklärung.....	26
Transport, Lagerung und Entsorgung.....	20	Eingetragene Marken.....	27

Einleitung

Gerätebeschreibung

Das Gerät ist eine leichte handgeführte Rüttelplatte mit einem Elektromotor. Das Gerät dient zur Verdichtung dünner bis mittelstarker Schichten Lockergestein. Mit dem optionalen Wassertank kann das Gerät auch zum Verdichten von Asphalt verwendet werden.

Beschreibungen der Identifikationsbuchstaben für die Gerätevarianten:

- L = Griff mit geringer Vibration ist im Lieferumfang enthalten.
- A = Wassertank für die Verdichtung von Asphalt ist im Lieferumfang enthalten.

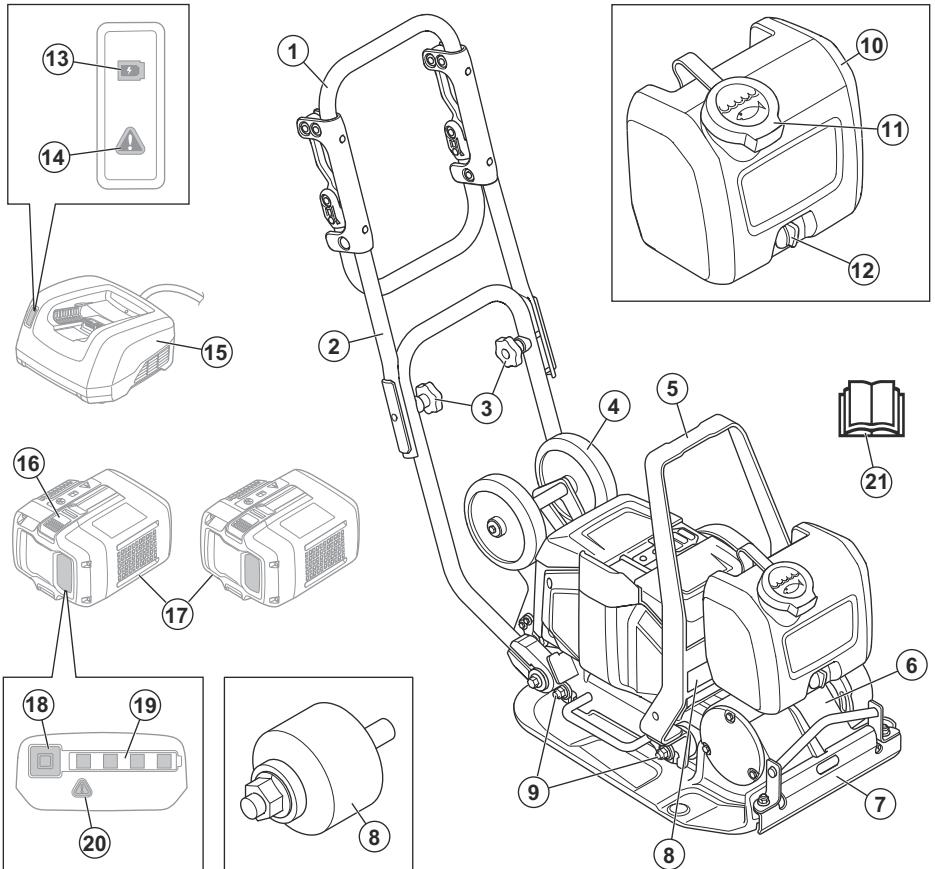
- T = Transporträder sind im Lieferumfang enthalten.

Das Gerät verfügt über eine integrierte Konnektivität. Siehe *Integrierte Konnektivität*.

Verwendungszweck

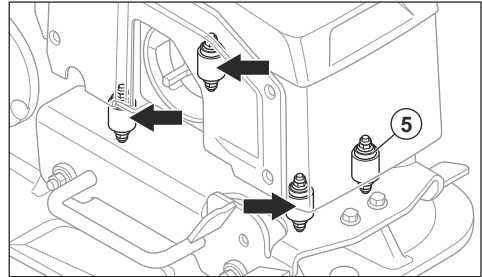
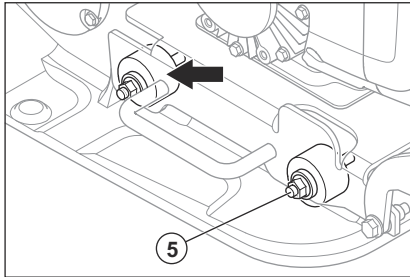
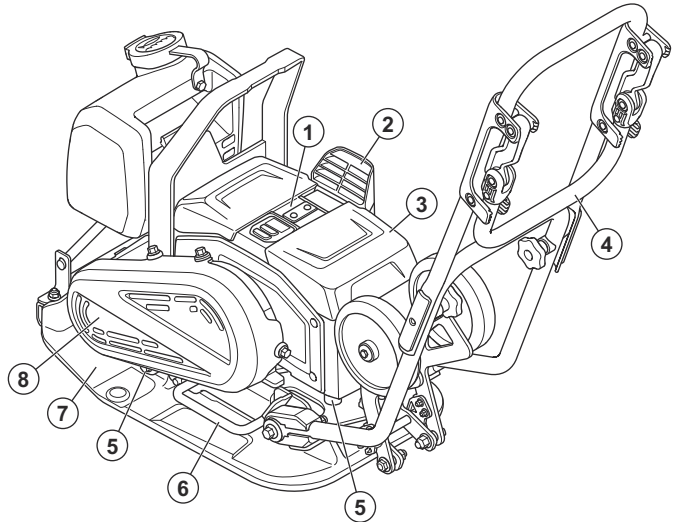
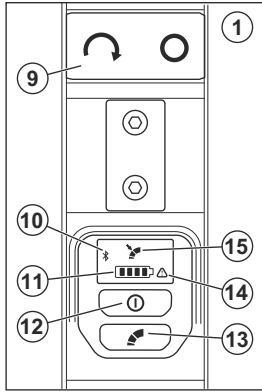
Dieses Gerät ist nur für den professionellen Einsatz gedacht. Verwenden Sie das Gerät für Reparaturen und Wartungsarbeiten an Einfahrten, Wegen und Parkplätzen. Mit dem optionalen Pflasterbauset kann das Gerät auch zum Pflastern verwendet werden. Verwenden Sie das Gerät nicht für andere Aufgaben.

Geräteüberblick vorne



- | | |
|----------------------------|-------------------------------------|
| 1. Handgriff | 12. Wasserhahn |
| 2. Oberer Griff | 13. Ladeanzeige |
| 3. Griffknöpfe | 14. Warnanzeige für das Ladegerät |
| 4. Transportrad | 15. Akkuladegerät (nicht enthalten) |
| 5. Aufnahmepunkt | 16. Akkuentriegelungsschalter |
| 6. Exzenterelement | 17. Akkus (nicht enthalten) |
| 7. Wasserversorgung | 18. Akkuanzeigetaste |
| 8. Typenschild | 19. Akkustatusanzeige |
| 9. Antivibrationseinheiten | 20. Warnanzeige für den Akku |
| 10. Wassertank | 21. Bedienungsanleitung |
| 11. Wassertankdeckel | |

Geräteüberblick hinten



1. Bedienfeld
2. Lufteinlass
3. Akkugehäuse
4. Vibrationsarmer Handgriff
5. Antivibrationseinheiten
6. Hebegriff
7. Untere Platte
8. Riemenabdeckung
9. START/STOPP-Taste
10. Bluetooth®-Anzeige
11. Akkustandsanzeige. Siehe *Akkuladestatus auf Seite 13*.
12. ON/OFF-Taste
13. Drehzahlregelungstaste. Siehe *So stellen Sie die Drehzahl ein auf Seite 15*.
14. Warnanzeige

15. Drehzahlanzeige

Symbole auf dem Gerät



WARNUNG: Dieses Gerät kann gefährlich sein und schwere oder tödliche Verletzungen des Bedieners oder anderer Personen verursachen. Gehen Sie vorsichtig vor, und verwenden Sie das Gerät ordnungsgemäß.



Lesen Sie die Bedienungsanleitung sorgfältig durch, und machen Sie sich mit den Anweisungen vertraut, bevor Sie das Gerät verwenden.



Tragen Sie robuste und rutschfeste Stiefel.



Tragen Sie einen zugelassenen Gehörschutz.



Um das Gerät anzuheben, befestigen Sie das Hebezeug an der Hebeöse des Geräts.



Heiße Oberfläche.



Halten Sie Ihre Hände von diesem Bereich fern.



Wenn das Gerät mit *Bluetooth®*-Drahtlostechnologie ausgestattet ist. Das Symbol *Bluetooth®* wird auf dem Etikett mit dem Gerätenamen angegeben.



Das Gerät ist kein Hausmüll. Recyceln Sie es an einer offiziellen Recyclingstation für elektrische und elektronische Geräte.



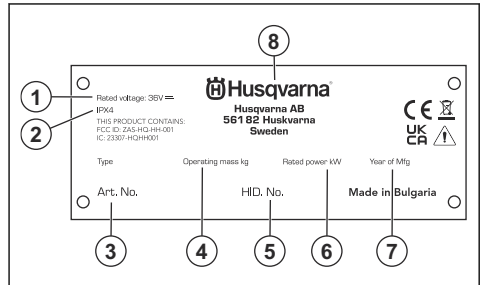
Dieses Gerät entspricht den geltenden EU-Richtlinien. Siehe *EU-Konformitätserklärung auf Seite 26*.



Dieses Gerät entspricht den geltenden UK-Richtlinien. Siehe *UK-Konformitätserklärung*.

Hinweis: Sonstige Symbole/Aufkleber auf dem Gerät beziehen sich auf spezielle Zertifizierungsanforderungen, die in bestimmten Ländern gelten.

Typenschild



1. Nennspannung
2. IP-Klassifizierung
3. Gerätenummer
4. Gerätegewicht
5. Seriennummer
6. Nennleistung
7. Baujahr
8. Hersteller

Produktschäden

Wir haften nicht für Schäden an unserem Produkt, wenn:

- das Gerät nicht ordnungsgemäß repariert wird.
- das Gerät mit Teilen repariert wird, die nicht vom Hersteller stammen oder nicht vom Hersteller zugelassen sind.
- ein Zubehörteil mit dem Gerät verwendet wird, das nicht vom Hersteller stammt oder nicht vom Hersteller zugelassen ist.
- das Gerät nicht bei einem zugelassenen Service Center oder von einem zugelassenen Fachmann repariert wird.

Sicherheit

Sicherheitsdefinitionen

Warnungen, Vorsichtsmaßnahmen und Hinweise werden verwendet, um auf besonders wichtige Teile der Bedienungsanleitung hinzuweisen.



WARNUNG: Wird verwendet, wenn bei Nichtbeachtung der Anweisungen in diesem Handbuch die Gefahr von Verletzung oder Tod des Bedieners oder anderer Personen besteht.



ACHTUNG: Wird verwendet, wenn bei Nichtbeachtung der Anweisungen in diesem Handbuch die Gefahr von Schäden am Gerät, an anderen Materialien oder in der Umgebung besteht.

Hinweis: Für weitere Informationen, die in bestimmten Situationen nötig sind.

Allgemeine Sicherheitshinweise für Elektrowerkzeuge



WARNUNG: Lesen Sie alle für dieses Elektrowerkzeug vorgesehenen Sicherheitshinweise, Anleitungen, Abbildungen und technischen Daten. Wenn Sie die unten stehenden Anweisungen nicht befolgen, kann dies zu elektrischen Schlägen, Brand und/oder schweren Verletzungen führen.

Bewahren Sie alle Warnhinweise und Anweisungen für spätere Referenzzwecke auf. Der Begriff „Elektrowerkzeug“ in den Warnhinweisen bezieht sich auf ein Elektrowerkzeug mit Netzbetrieb (über ein Kabel) oder mit Akkubetrieb (kabellos).

Sicherheit im Arbeitsbereich

- **Sorgen Sie für einen sauberen und gut ausgeleuchteten Arbeitsbereich.** Durch zugestellte oder dunkle Arbeitsbereiche steigt die Unfallgefahr stark an.
- **Betreiben Sie Elektrowerkzeuge niemals an Orten, an denen Explosionsgefahr besteht, z. B. in der Nähe von leicht entzündlichen Flüssigkeiten, Gasen oder Staubansammlungen.** Bei der Arbeit mit Elektrowerkzeugen kann es zu Funkenbildung kommen, wodurch sich Staub oder Dämpfe entzünden können.
- **Sorgen Sie bei der Arbeit mit Elektrowerkzeugen dafür, dass sich keine Kinder oder unbefugte Personen in der Nähe befinden.** Durch Ablenkungen können Sie die Kontrolle über das Werkzeug verlieren.

Elektrische Sicherheit

- **Die Netzstecker von Elektrowerkzeugen müssen zur Steckdose passen. Der Netzstecker darf in keiner Weise verändert werden. Verwenden Sie bei Elektrowerkzeugen mit Schutzkontakt (geerdet) niemals Adapterstecker.** Nicht modifizierte Stecker und Steckdosen reduzieren das Risiko eines Elektroshocks.
- **Vermeiden Sie Körperkontakt mit geerdeten Gegenständen wie Rohrleitungen, Heizungen, Herden oder Kühlschränken.** Bei Körperkontakt mit geerdeten Gegenständen besteht ein erhöhtes Stromschlagrisiko.
- **Setzen Sie Elektrowerkzeuge niemals Regen oder sonstiger Feuchtigkeit aus.** Wenn Wasser in ein Elektrowerkzeug eindringt, erhöht sich das Stromschlagrisiko.
- **Verwenden Sie das Anschlusskabel nicht missbräuchlich. Verwenden Sie das Anschlusskabel niemals zum Tragen oder Heranziehen des Elektrowerkzeugs, und ziehen Sie den Stecker nicht am Anschlusskabel aus der Steckdose. Halten Sie das Kabel fern von Hitzequellen,**

Öl, scharfen Kanten und beweglichen Teilen.

Beschädigte oder verdrehte Anschlusskabel erhöhen das Stromschlagrisiko.

- **Wenn Sie ein Elektrowerkzeug im Freien benutzen, verwenden Sie ein für den Außeneinsatz geeignetes Verlängerungskabel.** Die Verwendung eines für den Außeneinsatz geeigneten Kabels verringert das Risiko eines Stromschlags.
- **Falls der Einsatz eines Elektrowerkzeugs in einer feuchten Umgebung nicht zu vermeiden ist, benutzen Sie eine Stromversorgung mit FI-Schutzschalter (RCD).** Die Verwendung einer Fehlerstrom-Schutzeinrichtung (RCD) verringert das Risiko eines elektrischen Schlags.

Persönliche Sicherheit

- **Bleiben Sie aufmerksam, achten Sie auf das, was Sie tun, und setzen Sie gesunden Menschenverstand ein, wenn Sie mit Elektrowerkzeugen arbeiten. Benutzen Sie keine Elektrowerkzeuge, wenn Sie müde sind oder unter dem Einfluss von Drogen, Alkohol oder Medikamenten stehen.** Bei der Arbeit mit Elektrowerkzeugen können bereits kurze Phasen der Unaufmerksamkeit zu schweren Verletzungen führen.
- **Tragen Sie eine persönliche Schutzausrüstung. Tragen Sie stets einen Augenschutz.** Schutzausrüstung wie Atemschutzmaske, rutschsichere Sicherheitsschuhe, Schutzhelm und Gehörschutz senkt bei angemessenem Einsatz das Verletzungsrisiko.
- **Vermeiden Sie ein versehentliches Starten. Achten Sie darauf, dass sich der Schalter in der AUS-Stellung befindet, bevor Sie das Elektrowerkzeug an die Stromversorgung und/oder den Akku anschließen oder es hochheben oder herumtragen.** Durch Herumtragen von Elektrowerkzeugen mit dem Finger am Schalter und das Einstecken des Steckers bei betätigtem Schalter steigt das Unfallrisiko stark an.
- **Entfernen Sie sämtliche Einstellschlüssel, bevor Sie das Elektrowerkzeug einschalten.** Ein an einem beweglichen Teil des Elektrowerkzeugs angebrachter Schlüssel kann zu Verletzungen führen.
- **Sorgen Sie für einen festen Stand. Achten Sie jederzeit darauf, sicher zu stehen und das Gleichgewicht zu bewahren.** Dadurch haben Sie das Elektrowerkzeug in unerwarteten Situationen besser im Griff.
- **Kleiden Sie sich richtig. Tragen Sie niemals lose sitzende Kleidung oder Schmuck. Halten Sie Haar und Kleidung von beweglichen Teilen fern.** Lose sitzende Kleidung, Schmuck oder langes Haar kann von beweglichen Teilen erfasst werden.
- **Wenn Anschlüsse für Staubabsaug- und Staubsammelvorrichtungen vorhanden sind, sorgen Sie dafür, dass diese richtig angeschlossen und eingesetzt werden.** Die Verwendung von

Staubsaammelvorrichtungen vermindert durch Staub verursachte Gefahren.

- **Auch wenn Sie durch häufige Verwendung bestens mit den Werkzeugen vertraut sind, dürfen Sie keinesfalls nachlässig werden und die Sicherheitsgrundsätze ignorieren.** Eine achtlose Handlung kann im Bruchteil einer Sekunde zu schweren Verletzungen führen.

Verwendung und Pflege von Elektrowerkzeugen

- **Überbeanspruchen Sie Elektrowerkzeuge nicht. Benutzen Sie das richtige Elektrowerkzeug für Ihren Einsatzzweck.** Das richtige Elektrowerkzeug erledigt seine Arbeit bei bestimmungsgemäßem Einsatz besser und sicherer.
- **Benutzen Sie das Elektrowerkzeug nicht, wenn es sich nicht am Schalter ein- und ausschalten lässt.** Jedes Elektrowerkzeug, das nicht mit dem Schalter betätigt werden kann, stellt eine Gefahr dar und muss repariert werden.
- **Trennen Sie das Elektrowerkzeug von der Stromversorgung, bzw. entfernen Sie den Akku, bevor Sie Einstellungen vornehmen, Zubehörfteile austauschen oder das Elektrowerkzeug verstauen.** Solche präventiven Sicherheitsmaßnahmen verhindern den unbeabsichtigten Start des Elektrowerkzeugs.
- **Lagern Sie nicht benutzte Elektrowerkzeuge außerhalb der Reichweite von Kindern, und lassen Sie nicht zu, dass Personen das Elektrowerkzeug bedienen, die nicht mit dem Werkzeug selbst und/oder diesen Anweisungen vertraut sind.** Elektrowerkzeuge stellen in ungeschulten Händen eine Gefahr dar.
- **Warten Sie Elektrowerkzeuge und Zubehör. Prüfen Sie auf Fehlausrichtungen, sicheren Halt und Leichtgängigkeit beweglicher Teile, Beschädigungen von Teilen sowie auf jegliche andere Zustände, die sich auf den Betrieb des Elektrowerkzeugs auswirken können. Bei Beschädigungen lassen Sie das Elektrowerkzeug reparieren, bevor Sie es benutzen.** Viele Unfälle mit Elektrowerkzeugen sind auf schlechte Wartung zurückzuführen.
- **Halten Sie Schneidwerkzeuge scharf und sauber.** Ordnungsgemäß gewartete Schneidwerkzeuge mit scharfen Schneidkanten bleiben seltener hängen und sind einfacher zu bedienen.
- **Benutzen Sie Elektrowerkzeuge, Zubehör, Werkzeugeinsätze und Ähnliches in Übereinstimmung mit diesen Anweisungen und auf die für das jeweilige Elektrowerkzeug bestimmungsgemäße Weise, und beachten Sie dabei die jeweiligen Arbeitsbedingungen und die Art der auszuführenden Arbeiten.** Der Einsatz eines Elektrowerkzeugs für Zwecke, die von den hier angegebenen abweichen, kann zu Gefahrensituationen führen.
- **Halten Sie die Handgriffe und Griffflächen trocken, sauber und frei von Öl und Fett.** Wenn Handgriffe

und Griffflächen rutschig sind, kann das Werkzeug in unerwarteten Situationen nicht sicher bedient und kontrolliert werden.

Verwendung und Pflege von akkubetriebenen Werkzeugen

- **Eine Aufladung darf nur mit dem vom Hersteller vorgeschriebenen Ladegerät durchgeführt werden.** Durch ein für einen bestimmten Akkutyp geeignetes Ladegerät kann Brandgefahr entstehen, wenn es für einen anderen Akku verwendet wird.
- **Verwenden Sie Elektrowerkzeuge nur mit speziell ausgezeichneten Akkus.** Die Verwendung anderer Akkus kann zu Verletzungs- und Brandgefahr führen.
- **Wird der Akku nicht verwendet, halten Sie ihn von Metallgegenständen wie Büroklammern, Münzen, Schlüsseln, Nägeln, Schrauben oder anderen kleineren Metallobjekten fern, da es zu einer Überbrückung der Kontakte kommen könnte.** Durch Kurzschluss der Akkuklemmen kann es zu Verbrennungen oder Bränden kommen.
- **Unter missbräuchlichen Bedingungen kann Flüssigkeit aus dem Akku austreten; vermeiden Sie Kontakt damit. Bei versehentlichem Hautkontakt sofort mit Wasser abspülen. Sollten Ihre Augen damit in Berührung gekommen sein, suchen Sie sofort ärztliche Hilfe auf.** Durch austretende Flüssigkeit aus dem Akku kann es zu Reizungen oder Verbrennungen kommen.
- **Verwenden Sie keinen Akku und kein Werkzeug, der bzw. das defekt ist oder modifiziert wurde.** Beschädigte oder modifizierte Akkus können ein unvorhersehbares Verhalten aufweisen, welches zu Feuer, Explosionen oder Verletzungsgefahren führen kann.
- **Setzen Sie Akku oder Werkzeug niemals Feuer oder sehr hohen Temperatur aus.** Feuer oder eine Temperatur über 130 °C kann zu einer Explosion führen.
- **Befolgen Sie die Ladeanweisungen und laden Sie den Akku oder das Werkzeug niemals bei Temperaturen außerhalb den in der Anleitung angegebenen Temperaturbereichen auf.** Unsachgemäßes Aufladen oder Aufladen bei Temperaturen außerhalb des angegebenen Bereichs kann den Akku beschädigen und die Brandgefahr erhöhen.

Service

- **Lassen Sie das Elektrowerkzeug von einem qualifizierten Fachmann reparieren, und bestehen Sie darauf, dass nur Originalersatzteile verwendet werden.** Auf diese Weise wird dafür gesorgt, dass die Sicherheit des Elektrowerkzeugs nicht beeinträchtigt wird.
- **Warten Sie niemals beschädigte Akkus.** Akkus dürfen nur vom Hersteller oder von autorisierten Serviceanbietern gewartet werden.

Allgemeine Sicherheitshinweise



WARNUNG: Lesen Sie die folgenden Warnhinweise, bevor Sie das Gerät verwenden.

- Dieses Gerät ist ein gefährliches Werkzeug, wenn Sie nicht aufpassen oder es unsachgemäß verwenden. Dieses Gerät kann schwere oder tödliche Verletzungen des Bedieners oder anderer Personen verursachen. Es ist sehr wichtig, dass Sie vor der Anwendung des Produkts den Inhalt dieser Bedienungsanleitung gelesen und verstanden haben.
- Der Gebrauch dieses Geräts ist Personen (einschließlich Kindern), die über eingeschränkte körperliche, sensorische oder geistige Fähigkeiten verfügen oder denen es an der erforderlichen Erfahrung und Kenntnissen mangelt, untersagt.
- Bewahren Sie alle Warn- und Sicherheitshinweise auf.
- Halten Sie alle geltenden Gesetze und Vorschriften ein.
- Der Bediener und dessen Arbeitgeber müssen die mit dem Betrieb des Geräts verbundenen Gefahren kennen und vermeiden.
- Untersagen Sie allen Personen die Benutzung des Geräts, bis diese den Inhalt der Bedienungsanleitung gelesen und verstanden haben.
- Verwenden Sie das Gerät nicht, ohne vorher dafür geschult worden zu sein. Stellen Sie sicher, dass alle Bediener Schulungen erhalten.
- Lassen Sie nicht zu, dass Kinder das Gerät verwenden.
- Es dürfen nur zugelassene Personen mit dem Gerät arbeiten.
- Der Bediener ist für Unfälle verantwortlich, die anderen Personen zustoßen oder an deren Eigentum entstehen.
- Verwenden Sie das Gerät nicht, wenn Sie müde oder krank sind oder unter Einfluss von Alkohol, Drogen oder Medikamenten stehen.
- Lassen Sie immer Vorsicht walten, und arbeiten Sie mit gesundem Menschenverstand.
- Dieses Gerät erzeugt beim Betrieb ein elektromagnetisches Feld. Dieses Feld kann sich unter bestimmten Bedingungen auf die Funktionsweise aktiver oder passiver medizinischer Implantate auswirken. Um die Gefahr von Situationen, die zu schweren oder tödlichen Verletzungen führen können, zu verringern, sollten Personen mit einem medizinischen Implantat vor der Nutzung dieses Gerätes mit ihrem Arzt und dem Hersteller des Implantats sprechen.
- Halten Sie das Gerät sauber. Stellen Sie sicher, dass Symbole und Aufkleber deutlich lesbar sind.
- Verwenden Sie das Gerät nicht, wenn es beschädigt ist.

- Nehmen Sie keine Modifikationen am Gerät vor.
- Bedienen Sie das Gerät nicht, wenn die Möglichkeit besteht, dass andere Personen Modifikationen daran vorgenommen haben.

Sicherheitshinweise für den Betrieb



WARNUNG: Lesen Sie die folgenden Warnhinweise, bevor Sie das Gerät verwenden.

- Stellen Sie sicher, dass Sie wissen, wie der Motor in einem Notfall schnell gestoppt werden kann.
- Der Bediener muss über die erforderliche physische Kraft für den sicheren Betrieb des Geräts verfügen.
- Bedienen Sie das Gerät nicht, ohne dass alle Schutzabdeckungen montiert sind.
- Tragen Sie eine persönliche Schutzausrüstung. Siehe *Persönliche Schutzausrüstung auf Seite 10*.
- Stellen Sie sicher, dass sich nur befugte Personen im Arbeitsbereich befinden.
- Achten Sie auf einen sauberen und hellen Arbeitsbereich.
- Stellen Sie sicher, dass Sie während der Arbeit eine sichere und stabile Position einnehmen.
- Stellen Sie sicher, dass keine Gefahr besteht, dass Sie oder das Gerät aus einer höheren Position herunterfallen kann.
- Achten Sie darauf, dass sich auf dem Griff kein Fett oder Öl befindet.
- Verwenden Sie das Gerät nicht in Bereichen, in denen Feuer oder Explosionen auftreten können.
- Das Gerät kann Objekte mit hoher Geschwindigkeit auswerfen. Stellen Sie sicher, dass alle Personen im Arbeitsbereich zugelassene persönliche Schutzausrüstung tragen. Entfernen Sie lose Gegenstände aus dem Arbeitsbereich.
- Bevor Sie sich vom Gerät entfernen, stellen Sie den Motor ab und entnehmen Sie die Akkus, um sicherzugehen, dass keine Gefahr eines versehentlichen Starts besteht.
- Achten Sie darauf, dass sich Kleidung, langes Haar und Schmuck nicht in beweglichen Teilen verfangen kann.
- Setzen Sie sich nicht auf das Gerät.
- Schlagen Sie nicht auf das Gerät.
- Bedienen Sie das Gerät stets von hinten, und halten Sie beide Hände am Lenker.
- Bedienen Sie das Gerät niemals in der Nähe von elektrischen Kabeln. Das Gerät hat keine elektrische Isolierung. Dies kann zu Verletzungen oder zum Tod führen.
- Bevor Sie das Gerät in Betrieb nehmen, finden Sie heraus, ob es versteckte Drähte, Kabel und Rohrleitungen im Arbeitsbereich gibt. Wenn das Gerät ein verstecktes Objekt trifft, halten Sie den Motor sofort an und untersuchen Sie das Gerät und Objekt. Nehmen Sie das Gerät erst wieder in

Betrieb, nachdem Sie sich vergewissert haben, dass der weitere Betrieb sicher ist.

- Berühren Sie die Bodenplatte nicht, wenn Sie das Gerät verwenden oder nachdem der Motor abgestellt wurde. Die Bodenplatte ist heiß. Heiße Stellen können zu Verletzungen führen.
- Berühren Sie die Bodenplatte nicht, wenn Sie das Gerät verwenden oder nachdem der Motor abgestellt wurde. Es besteht Quetschgefahr.
- Verwenden Sie das Gerät nicht bei Nebel, Regen, starkem Wind, kaltem Wetter, Gewittergefahr oder anderen schlechten Wetterbedingungen. Die Verwendung des Geräts bei schlechtem Wetter kann einen negativen Einfluss auf Ihre Aufmerksamkeit haben. Schlechtes Wetter kann gefährliche Arbeitsbedingungen wie rutschige Oberflächen verursachen.

Vibrationen Sicherheit



WARNUNG: Lesen Sie die folgenden Warnhinweise, bevor Sie das Produkt benutzen.

- Beim Betrieb des Geräts kommt es zu Vibrationen, die vom Gerät auf den Anwender übertragen werden. Regelmäßiger und häufiger Betrieb des Geräts kann zu Verletzungen des Anwenders führen oder Symptome verstärken. Es kann zu Verletzungen an Fingern, Händen, Handgelenken, Armen, Schultern und/oder Nerven sowie bei der Blutversorgung oder an anderen Körperteilen kommen. Die Verletzungen können hinderlich und/oder chronisch werden und sich allmählich über Wochen, Monate oder Jahre hinweg verstärken. Zu möglichen Verletzungen können Schäden am Blutkreislauf, am Nervensystem, an Gelenken und anderen Körperteilen gehören.
- Symptome können während des Betriebs des Geräts oder zu einem anderen Zeitpunkt auftreten. Wenn Sie bereits Symptome haben und das Gerät weiter bedienen, können sich die Symptome verstärken oder chronisch werden. Wenn Sie diese oder andere Symptome an sich bemerken, wenden Sie sich an einen Arzt:
 - Taubheit, Gefühlsverlust, Kribbeln, Stechen, Schmerz, Brennen, Pochen, Steifheit, Schwerfälligkeit, Verlust von Kraft, Veränderungen an Hautfarbe oder Hautzustand.
- Bei niedrigen Temperaturen können sich die Symptome verstärken. Tragen Sie warme Kleidung und halten Sie Ihre Hände warm und trocken, wenn Sie das Gerät in kalten Umgebungen betreiben.
- Warten und betreiben Sie das Gerät gemäß den Anweisungen der Bedienungsanleitung, um einen vorschrittmäßigen Vibrationspegel sicherzustellen.
- Das Gerät verfügt über ein Antivibrationssystem, das die Vibrationen an den Griffen für den Bediener reduziert. Lassen Sie das Gerät die Arbeit verrichten. Drücken Sie das Gerät nicht mit Kraft.

Halten Sie das Produkt leicht an den Griffen fest, aber stellen Sie sicher, dass Sie es kontrollieren und sicher bedienen. Drücken Sie das Gerät nicht häufiger als nötig in die Endanschläge.

- Platzieren Sie Ihre Hände nur auf dem Griff bzw. den Griffen. Halten Sie alle anderen Körperteile vom Gerät fern.
- Stoppen Sie das Gerät sofort, wenn plötzlich starke Vibrationen auftreten. Setzen Sie den Betrieb erst fort, wenn die Ursache für die gesteigerten Vibrationen beseitigt wurde.

Staubtechnische Sicherheit



WARNUNG: Lesen Sie die folgenden Warnhinweise, bevor Sie das Gerät verwenden.

- Der Betrieb des Geräts in Innenräumen und auf engem Raum kann Staub in der Luft verursachen. Staub kann schwere Verletzungen und permanente Gesundheitsprobleme verursachen. Silikatstaub wurde von verschiedenen Behörden als schädlich eingestuft. Dies sind Beispiele für derartige Gesundheitsprobleme:
 - Die tödlichen Lungenkrankheiten chronische Bronchitis, Silikose und Lungenfibrose
 - Krebs
 - Angeborene Fehlbildungen
 - Hautentzündung
- Verwenden Sie eine angemessene Ausstattung, um die Menge von Staub und Dämpfen in der Luft und den Staub auf Arbeitsgeräten, Oberflächen, Kleidung und Körperteilen zu verringern. Beispiele dafür sind Staubsammelanlagen und Wassernebel zum Binden des Staubs. Reduzieren Sie den Staub an der Quelle, falls möglich. Stellen Sie sicher, dass die Ausstattung korrekt montiert ist und verwendet wird und dass sie regelmäßig gewartet wird.
- Verwenden Sie bei Arbeiten in Innenräumen oder in engen Räumen einen zugelassener Atemschutz. Stellen Sie sicher, dass der Atemschutz für die gefährlichen Materialien im Arbeitsbereich geeignet ist.
- Stellen Sie sicher, dass der Arbeitsbereich ausreichend belüftet ist.

Lärm – Sicherheit



WARNUNG: Lesen Sie die folgenden Warnhinweise, bevor Sie das Gerät benutzen.

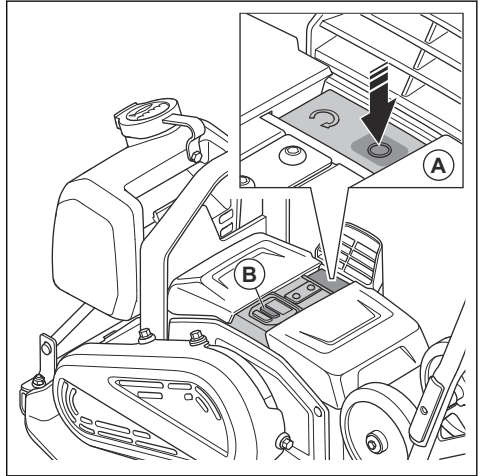
- Ein hoher Geräuschpegel und Lärmbelastung über einen langen Zeitraum können zu lärmbedingten Hörschäden führen.
- Um den Geräuschpegel auf einem Minimum zu halten, warten und betreiben Sie das Gerät gemäß den Anweisungen der Bedienungsanleitung.

- Tragen Sie einen zugelassenen Gehörschutz beim Arbeiten mit dem Gerät.
- Beachten Sie Warnsignale und Stimmen, wenn Sie einen Gehörschutz tragen. Entfernen Sie den Gehörschutz, wenn das Gerät ausgeschaltet wird, es sei denn, er ist bei dem Geräuschpegel in Ihrem Arbeitsbereich erforderlich.

- Führen Sie keine Änderungen an den Sicherheitsvorrichtungen durch.

So prüfen Sie die Stoptaste

1. Starten Sie das Gerät. Siehe *So starten Sie das Gerät auf Seite 14*.
2. Drücken Sie die „STOP“-Taste.



3. Wenn der Motor nicht stoppt, lassen Sie das Gerät von einem zugelassenen Servicecenter warten.

Antivibrationseinheiten

Die Antivibrationseinheiten verringern die Vibration am Gerät. Die Antivibrationseinheiten verringern schädliche Vibrationen, um Verletzungen des Bedieners und Schäden am Gerät zu verhindern.

So prüfen Sie die Schwingungsdämpfungseinheiten

Es gibt 8 Antivibrationseinheiten, 4 auf der linken Seite und 4 auf der rechten Seite des Geräts.

- Sicherstellen, dass die Antivibrationseinheiten korrekt montiert sind.
- Überprüfen Sie die Schwingungsdämpfungseinheiten auf Beschädigung und Verschleiß.
- Ersetzen Sie die Schwingungsdämpfungseinheiten bei Bedarf.

Sicherer Umgang mit Akkus



WARNUNG: Lesen Sie die folgenden Warnhinweise, bevor Sie das Gerät verwenden.

- Verwenden Sie nur die Husqvarna BLi Akkus, die wir für Ihr Gerät empfehlen. Die Akkus verfügen über eine Softwareverschlüsselung.

Persönliche Schutzausrüstung



WARNUNG: Lesen Sie die folgenden Warnhinweise, bevor Sie das Gerät verwenden.

- Verwenden Sie stets die vorgeschriebene persönliche Schutzausrüstung bei der Bedienung des Geräts. Die persönliche Schutzausrüstung kann Verletzungen nicht vollständig vermeiden, vermindert aber den Umfang der Verletzungen und Schäden bei einem Unfall. Lassen Sie sich bei der Auswahl der korrekten persönlichen Schutzausrüstung von Ihrem Händler beraten.
- Überprüfen Sie regelmäßig den Zustand der persönlichen Schutzausrüstung.
- Verwenden Sie einen zugelassenen Schutzhelm.
- Tragen Sie einen zugelassenen Gehörschutz.
- Tragen Sie immer einen zugelassenen Atemschutz, wenn Sie in Innenräumen und in engen Räumen mit dem Gerät arbeiten.
- Tragen Sie einen zugelassenen Augenschutz mit seitlicher Abschirmung.
- Tragen Sie stets Schutzhandschuhe.
- Tragen Sie Stiefel mit Stahlkappe und rutschfester Sohle.
- Tragen Sie zugelassene Arbeitskleidung oder gleichwertige, eng anliegende Kleidung mit langen Ärmeln und langen Hosenbeinen.

Feuerlöscher

- Halten Sie in der Nähe des Arbeitsbereichs einen Feuerlöscher griffbereit.
- Verwenden Sie einen Pulver-Feuerlöscher der Klasse „ABE“ oder einen Kohlendioxid-Feuerlöscher des Typs „BE“.

Sicherheitsvorrichtungen am Gerät



WARNUNG: Lesen Sie die folgenden Warnhinweise, bevor Sie das Gerät verwenden.

- Verwenden Sie kein Gerät mit Sicherheitsvorrichtungen, die beschädigt sind oder nicht ordnungsgemäß funktionieren.
- Führen Sie regelmäßig eine Überprüfung der Sicherheitsvorrichtungen durch. Wenn die Sicherheitsvorrichtungen beschädigt sind oder nicht ordnungsgemäß funktionieren, wenden Sie sich an den Kundendienst von Husqvarna.

- Verwenden Sie mit diesem Gerät nur Originalakkus. Es besteht Explosionsgefahr, wenn die Akkus durch Akkus falschen Typs ersetzt werden. Ihr Händler steht Ihnen gern für weitere Informationen zur Verfügung.
 - Verwenden Sie als Stromversorgung für die zugehörigen Husqvarna Geräte nur wiederaufladbare Husqvarna BLI Akkus. Um Verletzungen zu vermeiden, verwenden Sie den Akku nicht zur Energieversorgung anderer Geräte.
 - Es besteht die Gefahr von elektrischen Schlägen. Verbinden Sie die Akkuklemmen nicht mit Schlüsseln, Schrauben oder anderen metallischen Gegenständen. Dadurch kann es zu einem Kurzschluss des Akkus kommen.
 - Wenn aus dem Akku Flüssigkeit austritt, vermeiden Sie Haut- oder Augenkontakt mit dieser. Sollten Sie dennoch mit der Flüssigkeit in Berührung gekommen sein, reinigen Sie den Bereich mit ausreichend Wasser und suchen Sie medizinische Hilfe auf.
 - Benutzen Sie keine Akkus, die nicht wiederaufladbar sind.
 - Nehmen Sie keine Modifikationen an den Akkus vor.
 - Legen Sie keine Gegenstände in die Luftschlitze des Akkus.
 - Halten Sie den Akku von direkter Sonneneinstrahlung, Hitze oder offenem Feuer fern. Der Akku kann explodieren und Verbrennungen und/oder chemische Verbrennungen verursachen.
 - Halten Sie den Akku von Regen und Feuchtigkeit fern.
 - Halten Sie den Akku von Mikrowellen und hohem Druck fern.
 - Versuchen Sie nicht, den Akku zu zerlegen oder aufzubrechen.
 - Der Akku darf nur bei Temperaturen zwischen 0 °C (32 °F) und 40 °C (104 °F) verwendet werden.
 - Reinigen Sie weder den Akku noch das Ladegerät mit Wasser. Siehe *So reinigen Sie den Akku und das Ladegerät auf Seite 17*.
 - Verwenden Sie keinen beschädigten Akku.
 - Lagern Sie Akkus getrennt von Metallgegenständen wie Nägeln, Schrauben oder Schmuck.
 - Halten Sie den Akku fern von Kindern.
- Verletzungen führen können, auszuschließen, sollten Personen mit einem medizinischen Implantat vor der Nutzung dieses Geräts ihren Arzt und den Hersteller des Implantats konsultieren.
- Das Ladegerät nicht zerlegen.
 - Nehmen Sie keine Modifikationen am Ladegerät des Akkus vor.
 - Verwenden Sie kein beschädigtes Ladegerät.
 - Heben Sie das Ladegerät nicht am Netzkabel an. Um das Ladegerät von der Steckdose zu trennen, ziehen Sie am Netzstecker. Ziehen Sie nicht am Netzkabel.
 - Lassen Sie das Netzkabel des Ladegeräts bei Beschädigung durch einen zugelassenen Kundendienst ersetzen.
 - Achten Sie darauf, dass keines der Kabel und Verlängerungskabel mit Wasser, Öl oder scharfen Kanten in Berührung kommt. Achten Sie darauf, dass Kabel nicht zwischen Türen, Zäunen o. Ä. eingeklemmt werden. Der Akku darf nicht mit aufgewickelterm Kabel aufgeladen werden. Dies kann dazu führen, dass das Kabel zu heiß wird.
 - Das Ladegerät darf nicht in der Nähe von entflammbar Materialen oder Materialien, die Korrosion verursachen können, verwendet werden. Vergewissern Sie sich, dass das Ladegerät nicht abgedeckt ist. Bei Raucherentwicklung oder Feuer muss der Stecker des Ladegeräts sofort aus der Steckdose gezogen werden.
 - Laden Sie den Akku nur in geschlossenen Räumen an einem Ort mit guter Luftzirkulation und ohne direkte Sonneneinstrahlung. Laden Sie den Akku nicht im Freien. Auf keinen Fall Akkus in feuchter Umgebung laden.
 - Verwenden Sie das Ladegerät nur, wenn die Umgebungstemperatur zwischen 5 °C/41 °F und 40 °C/104 °F liegt. Verwenden Sie das Ladegerät in einer trockenen und staubfreien Umgebung mit guter Belüftung.
 - Legen Sie keine Gegenstände in die Luftschlitze des Akkuladegeräts.
 - Verbinden Sie die Anschlüsse des Ladegeräts niemals mit Metallgegenständen. Dies kann zu einem Kurzschluss im Ladegerät führen.
 - Laden Sie keine nicht wieder aufladbaren Batterien im Ladegerät (diese dürfen auch nicht in der Maschine verwendet werden).
 - Nutzen Sie zugelassene Steckdosen, die nicht beschädigt sind.
 - Laden Sie den Akku nicht auf, wenn die Gefahr eines Gewitters besteht.
 - Laden Sie den Akku nur auf ebenem Untergrund auf.
 - Halten Sie das Ladegerät von Kindern fern.
 - Wenn der Akku aufgeladen ist, trennen Sie das Akkuladegerät von der Steckdose.

Sicherer Umgang mit dem Ladegerät



WARNUNG: Lesen Sie die folgenden Warnhinweise, bevor Sie das Gerät verwenden.

- Gefahr von elektrischen Schlägen oder Kurzschluss, wenn die Sicherheitshinweise nicht beachtet werden.
- Dieses Gerät erzeugt beim Betrieb ein elektromagnetisches Feld. Dieses Feld kann sich unter bestimmten Bedingungen auf die Funktionsweise aktiver oder passiver medizinischer Implantate auswirken. Um die Gefahr von Situationen, die zu schweren oder tödlichen

Sicherheitshinweise für den Betrieb an Hängen



WARNUNG: Lesen Sie die folgenden Warnhinweise, bevor Sie das Gerät verwenden.

- Verwenden Sie das Gerät nicht an Hängen mit einer Neigung von mehr als 20°. Loser Boden, Vibrationen und die Betriebsgeschwindigkeit können dazu führen, dass das Gerät an Hängen von weniger als 20° umkippt.
- Stellen Sie sicher, dass der Arbeitsbereich sicher ist. Durch nassen und losen Boden wird die Bedienung des Geräts unsicherer. Seien Sie vorsichtig an Hängen und auf rauen Oberflächen.
- Stellen Sie sicher, dass sich alle Personen im Arbeitsbereich über dem Gerät am Hang befinden.
- Bedienen Sie das Gerät den Hang hinauf und hinunter, nicht von Seite zu Seite.
- Stellen Sie das Gerät nicht auf einem Hang ab. Wenn Sie das Gerät am Hang abstellen müssen, stellen Sie sicher, dass das Produkt nicht umfallen kann. Es besteht die Gefahr von Verletzungen und Schäden am Gerät.

Sicherheitshinweise für den Betrieb an Kanten



WARNUNG: Lesen Sie die folgenden Warnhinweise, bevor Sie das Gerät verwenden.

- Es besteht die Gefahr, dass das Gerät umkippt, wenn Sie es an einer Kante verwenden. Halten Sie stets mindestens $\frac{2}{3}$ des Geräts auf einer Fläche, die ausreichend stabil ist für das Gewicht des Geräts.
- Wenn das Gerät kippt, stoppen Sie den Motor, bevor Sie es zurück auf eine ausreichend stabile Fläche heben. Siehe *So stoppen Sie das Gerät auf Seite 14*.

Sicherheitshinweise für die Wartung



WARNUNG: Lesen Sie die folgenden Warnhinweise, bevor Sie das Gerät verwenden.

- Wenn die Wartung nicht ordnungsgemäß und regelmäßig erfolgt, erhöhen sich die Verletzungsgefahr und das Risiko für eine Beschädigung des Geräts.
- Tragen Sie eine persönliche Schutzausrüstung. Siehe *Persönliche Schutzausrüstung auf Seite 10*.

- Reinigen Sie das Gerät, und entfernen Sie gefährliches Material vor der Wartung.
- Entfernen Sie die Akkus vor der Wartung aus dem Gerät.
- Nehmen Sie keine Modifikationen am Gerät vor. Veränderungen am Gerät, die vom Hersteller nicht genehmigt wurden, können zu schweren Verletzungen oder zum Tod führen.
- Verwenden Sie immer Originalersatzteile und Originalzubehör. Zubehör und Ersatzteile, die vom Hersteller nicht genehmigt wurden, können zu schweren Verletzungen oder zum Tod führen.
- Ersetzen Sie beschädigte, verschlissene oder defekte Teile.
- Führen Sie nur Wartungsarbeiten durch, die gemäß dieser Betriebsanleitung vorgegeben sind. Lassen Sie alle anderen Wartungsarbeiten von einer autorisierten Servicewerkstatt durchführen.
- Führen Sie nach der Wartung eine Überprüfung des Vibrationswerts im Gerät durch. Wenn er nicht korrekt ist, wenden Sie sich an eine autorisierte Servicewerkstatt.
- Lassen Sie das Gerät regelmäßig von einer autorisierten Servicewerkstatt warten.

Bluetooth®



ACHTUNG: Änderungen oder Modifikationen des Geräts, die ohne ausdrückliche Genehmigung von Husqvarna ausgeführt werden, können die FCC-Genehmigung zum Betrieb des Geräts aufheben.

Hinweis: Dieses Gerät entspricht Teil 15 der FCC-Vorschriften sowie dem lizenzfreien RSS-Standard von Industry Canada. Der Betrieb unterliegt den beiden folgenden Bedingungen:

- Dieses Gerät darf keine schädigenden Störungen verursachen
- Dieses Gerät muss alle empfangenen Störungen annehmen, einschließlich solcher Störungen, die zu einem unerwünschten Betrieb führen.

Le présent appareil est conforme aux CNR d'Industrie Canada applicables aux appareils radio exempts de licence. L'exploitation est autorisée aux deux conditions suivantes:

- l'appareil ne doit pas produire de brouillage, et
- l'appareil doit accepter tout brouillage radioélectrique subi, même si le brouillage est susceptible d'en compromettre le fonctionnement.

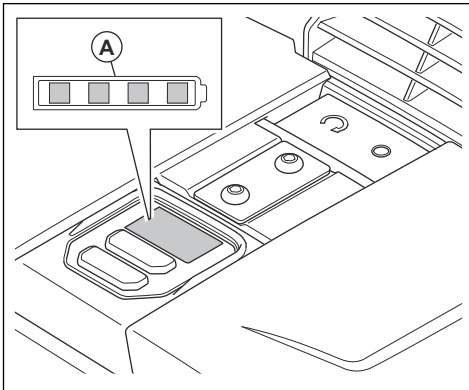
Betrieb

Bevor Sie das Gerät bedienen

- Lesen Sie die Bedienungsanleitung für dieses Gerät sorgfältig durch, und vergewissern Sie sich, dass Sie die Anweisungen verstanden haben.
- Lesen Sie die Bedienungsanleitung für den Akku und das Ladegerät sorgfältig durch und vergewissern Sie sich, dass Sie die Anweisungen verstanden haben.
- Warten Sie das Gerät täglich. Siehe *Wartungsplan auf Seite 16*.
- Sorgen Sie dafür, dass sich keine Unbefugten im Arbeitsbereich aufhalten, da andernfalls die Gefahr schwerer Verletzungen besteht.
- Tragen Sie eine persönliche Schutzausrüstung. Siehe *Persönliche Schutzausrüstung auf Seite 10*.

Akkuladestatus

Die Akkuzustandsanzeige (A) leuchtet auf, wenn Sie das Gerät starten. Wenn Sie 2 Akkus verwenden, zeigt die Akkustandsanzeige den Gesamtladestatus der 2 Akkus im Gerät an.



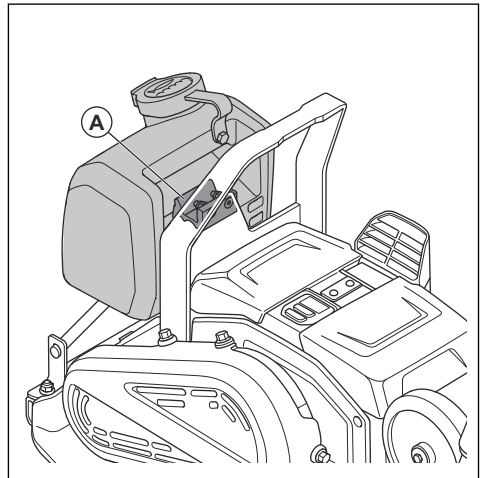
Ladezustand	Symbol in der Statusanzeige
Der Akkuladestand beträgt 76 % bis 100 %.	
Der Akkuladestand beträgt 51 % bis 75 %.	
Der Akkuladestand beträgt 26 % bis 50 %.	

Ladezustand	Symbol in der Statusanzeige
Der Akkuladestand beträgt 6 % bis 25 %.	
Der Akkuladestand beträgt 0 % bis 5 %.	

So befüllen Sie den Wassertank

Sie können den Wassertank füllen, wenn er auf dem Gerät installiert ist, oder ihn abnehmen und befüllen. Führen Sie die folgenden Schritte aus, um den Wassertank abzunehmen und zu befüllen:

1. Heben Sie den vorderen Teil der Gummiverriegelung (A) an und heben Sie den Wassertank aus dem Gerät.



2. Befüllen Sie den Wassertank mit Wasser.

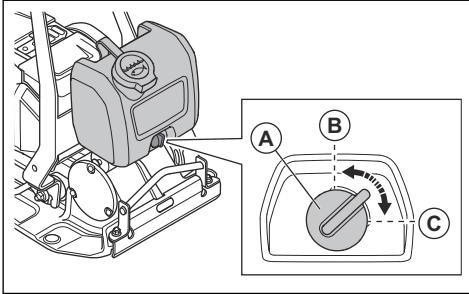


ACHTUNG: Geben Sie keine anderen Flüssigkeiten als Wasser in den Wassertank. Andere Flüssigkeiten können zu Schäden am Gerät führen und schädlich für die Umwelt sein.

3. Heben Sie den vorderen Teil der Gummiverriegelung an und drücken Sie den Wasserbehälter nach unten in die Tankhalterung.

Um den Wasserdurchfluss anzupassen

- Drehen Sie den Wasserhahn (A). Stellen Sie den Wasserdurchfluss zwischen der geschlossenen (B) und der vollständig geöffneten (C) Position ein.



Bluetooth® Drahtlostechnologie

Geräte mit eingebauter Bluetooth® Drahtlostechnologie können mit mobilen Geräten verbunden werden. Das Symbol für Bluetooth® Drahtlostechnologie leuchtet auf, wenn Ihr Mobiltelefon mit dem Gerät verbunden ist.



Zur Nutzung der integrierten Konnektivität mit Husqvarna Fleet Services™

Hinweis: Dieser Abschnitt gilt nur für Geräte mit integrierter Konnektivität.

Hinweis: Die Funkverbindung über die Bluetooth®-Funktion wird aktiviert, wenn das Gerät zum ersten Mal an einen Akku angeschlossen wird, und bleibt danach aktiv.

1. Laden Sie die Husqvarna Fleet Services™ App/Husqvarna Fleet Services für iOS oder Android herunter.
2. Gehen Sie auf die Website von Husqvarna Fleet Services™ <https://fleetservices.husqvarna.com>, um weitere Informationen zu erhalten.

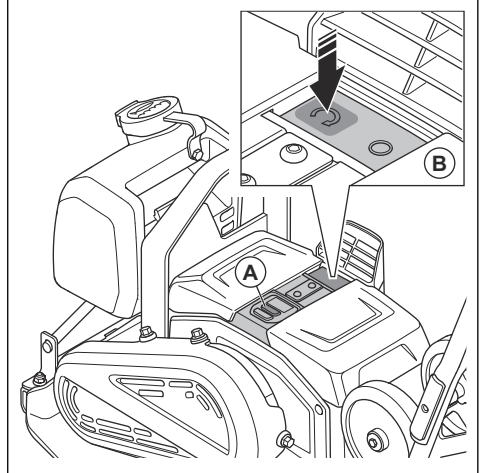
So starten Sie das Gerät

1. Legen Sie die beiden Akkus in das Akkufach ein. Stellen Sie sicher, dass die Akkus korrekt eingelegt sind. Siehe *So installieren und entfernen Sie die Akkus auf Seite 18*.

Hinweis: Sie können das Gerät mit nur einem Akku betreiben, aber dann verkürzt sich die

Betriebszeit. Wenn Sie das Gerät mit zwei Akkus betreiben, entlädt es die Akkus nacheinander.

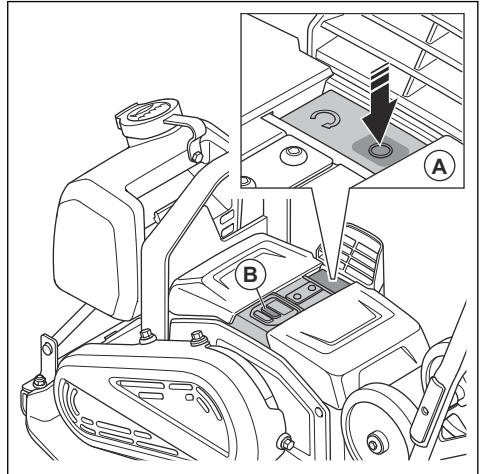
2. Drücken Sie die ON/OFF-Taste (A). Vergewissern Sie sich, dass die Akkustandsanzeigen aufleuchten.



3. Drücken Sie die START-Taste (B).

So stoppen Sie das Gerät

1. Drücken Sie die „STOP“-Taste (A).



2. Drücken Sie die ON/OFF-Taste (B).
3. Entfernen Sie die Akkus aus dem Gerät. Siehe *So installieren und entfernen Sie die Akkus auf Seite 18*.

So bedienen Sie das Gerät



ACHTUNG: Arbeiten Sie mit dem Gerät immer vorwärts. Die Rückwärtsbewegung verhindert, dass das Exzenterelement richtig funktioniert und kann zu Geräteversagen führen.

1. Halten Sie das Gerät am Handgriff fest und lenken Sie es. Schieben Sie das Gerät nicht nach vorne. Lassen Sie das Gerät über das Antriebssystem vorwärts laufen.



ACHTUNG: Drücken Sie das Gerät nicht nach unten. Zu viel Druck kann zu unbefriedigenden Ergebnissen führen.



ACHTUNG: Blockieren Sie den Lufteinlass nicht.

2. Um das Gerät zu wenden, drehen Sie das Gerät in die entsprechende Richtung.

So stellen Sie die Drehzahl ein

Wenn Sie das Gerät starten, arbeitet es mit der Standarddrehzahl.

1. Starten Sie das Gerät, siehe *So starten Sie das Gerät auf Seite 14*.
2. Drücken Sie die Drehzahlregelungstaste. Die Drehzahlanzeige leuchtet auf.
3. Um das Gerät mit Standarddrehzahl zu betreiben, drücken Sie die Drehzahlregelungstaste erneut. Die Drehzahlanzeige erlischt.

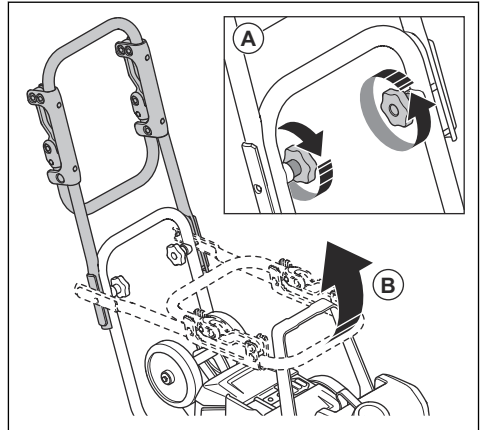
Hinweis: Sie können die Drehzahl mit der Drehzahlregelungstaste einstellen, wenn sich das Gerät bewegt.

So bringen Sie das Gerät in die Betriebsposition



WARNUNG: Es besteht Quetschgefahr, wenn Sie das Gerät in die Betriebsposition bringen. Tragen Sie stets Schutzhandschuhe.

1. Lösen Sie die Griffknöpfe (A).

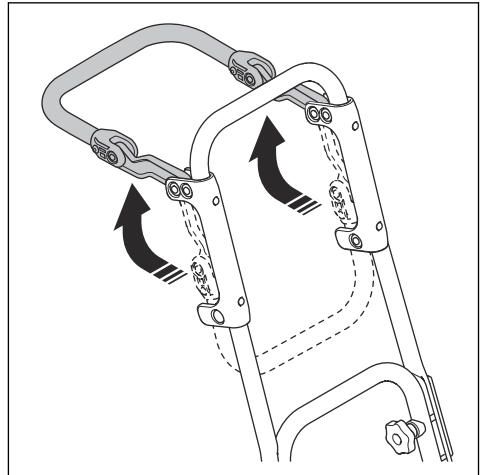


2. Heben Sie den Griff (B) nach oben an.
3. Ziehen Sie die Griffknöpfe (A) fest.

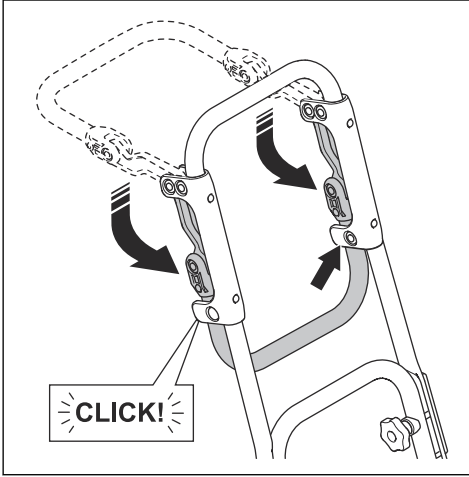
So klappen Sie den vibrationsarmen Handgriff nach oben und unten

Sie können den vibrationsarmen Handgriff verwenden, um den Vibrationspegel zu verringern.

- Ziehen Sie am vibrationsarmen Handgriff, um ihn von den Klemmen zu lösen.



- Klappen Sie den vibrationsarmen Handgriff nach unten und drücken Sie ihn in die Klemmen, um ihn zu verriegeln.



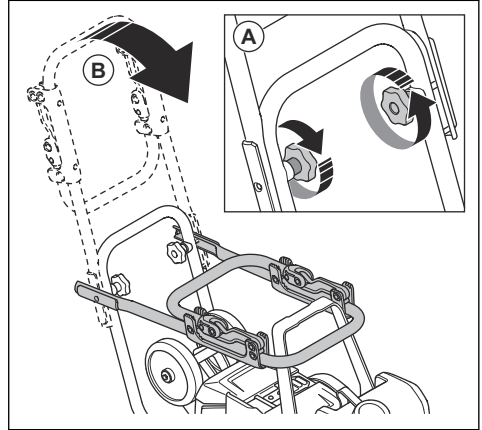
So bringen Sie das Gerät in die Transportposition



WARNUNG: Es besteht Quetschgefahr, wenn Sie das Gerät in die

Transportposition bringen. Tragen Sie stets Schutzhandschuhe.

1. Lösen Sie die Griffknöpfe (A).



2. Senken Sie den Griff (B) nach unten ab.
3. Ziehen Sie die Griffknöpfe (A) fest.

Wartung

Einleitung



WARNUNG: Lesen Sie vor dem Warten des Geräts das Kapitel über Sicherheit, und machen Sie sich damit vertraut.



WARNUNG: Entfernen Sie die Akkus, bevor Sie Wartungsarbeiten am Gerät durchführen.

Wartungsplan

* = Allgemeine Wartung durch den Bediener. Diese Anweisungen sind nicht in dieser Bedienungsanleitung enthalten.

X = Diese Anweisungen sind in dieser Bedienungsanleitung enthalten.

Allgemeine Gerätewartung	Vor der Verwendung	Alle 100 Betriebsstunden
Allgemeine Inspektion durchführen.	X	
Das Gerät reinigen.	X	
Den Akku und das Ladegerät reinigen.	X	
Sicherstellen, dass die „STOP“-Taste richtig funktioniert und nicht beschädigt ist.	X	
Den Akku auf Schäden kontrollieren.	*	

Allgemeine Gerätewartung	Vor der Verwendung	Alle 100 Betriebsstunden
Das Ladegerät auf Beschädigungen überprüfen und sicherstellen, dass es ordnungsgemäß funktioniert.	*	
Die Verbindungen zwischen Akku und Gerät überprüfen. Die Verbindung zwischen Akku und Ladegerät ebenfalls überprüfen.	*	
Die Antivibrationsteile auf Schäden prüfen.		X
Spannung des Keilriemens kontrollieren und auf Schäden überprüfen. Den Keilriemen bei Bedarf ersetzen.		X

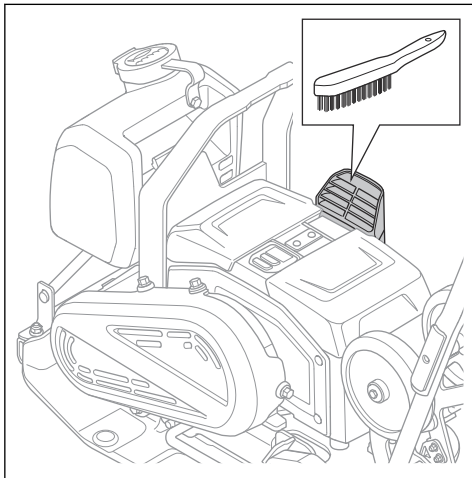
So reinigen Sie das Gerät

- Entfernen Sie die Akkus aus dem Gerät. Siehe *So installieren und entfernen Sie die Akkus auf Seite 18*.
- Stellen Sie sicher, dass die Akkufachabdeckungen geschlossen sind.
- Reinigen Sie das Gerät mit Druckluft oder fließendem Wasser aus einem Wasserschlauch.

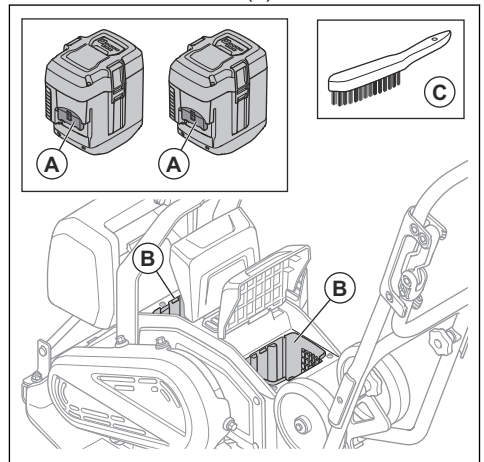


ACHTUNG: Stellen Sie sicher, dass keine Verunreinigungen in das Akkufach gelangen.

- Trocknen Sie das Gerät mit einem Tuch ab, um sämtliches Wasser zu entfernen.
- Reinigen Sie den Lufteinlass mit einer weichen, nichtmetallischen Bürste.



- Reinigen Sie die Klemmen an den Akkus (A) und in den Akkufächern (B) mit einer weichen, nichtmetallischen Bürste (C).



So reinigen Sie den Akku und das Ladegerät



WARNUNG: Reinigen Sie weder den Akku noch das Ladegerät mit Wasser.



WARNUNG: Verwenden Sie keine chemischen Substanzen zum Reinigen des Akkus.

- Stellen Sie sicher, dass der Akku und das Ladegerät sauber und trocken sind, bevor Sie den Akku in das Ladegerät einlegen.
- Reinigen Sie die Akkuklemmen mit Druckluft oder einem weichen, trockenen Tuch.
- Reinigen Sie die Oberflächen des Akkus und des Ladegeräts mit einem weichen, trockenen Tuch.

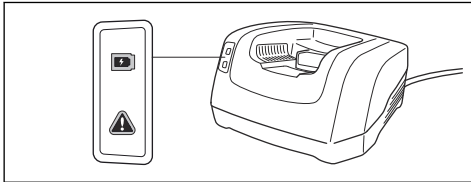
So laden Sie den Akku

Laden Sie den Akku vor dem ersten Gebrauch. Der Akku ist bei der Auslieferung an den Kunden nur zu 30 % geladen.

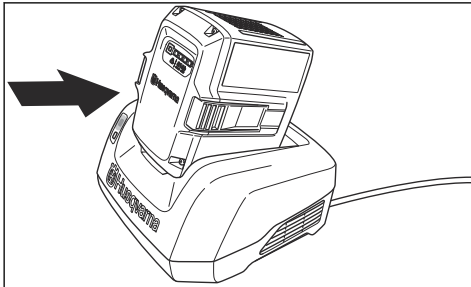
Hinweis: Das Ladegerät muss mit der auf dem Typenschild angegebenen Spannung und Frequenz angeschlossen werden.

Der Akku wird nicht aufgeladen, wenn die Akkutemperatur über 50 °C/122 °F beträgt. Das Ladegerät verringert die Temperatur des Akkus, bevor es zu laden beginnt.

1. Schließen Sie ein Ende des Netzkabels für das Ladegerät an die Anschlussbuchse des Ladegeräts an.
2. Schließen Sie das andere Ende des Netzkabels für das Ladegerät an eine geerdete Steckdose an. Die LED am Ladegerät blinkt einmal grün.



3. Legen Sie den Akku in das Ladegerät. Die grüne Leuchte auf dem Ladegerät leuchtet auf, wenn der Akku richtig mit dem Ladegerät verbunden ist.



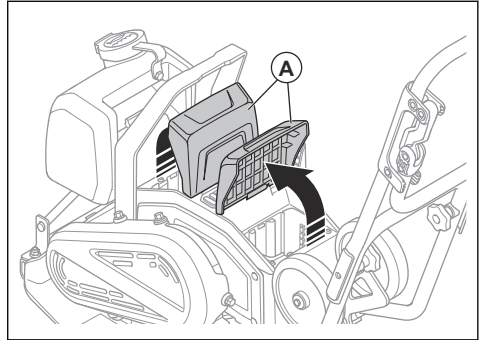
4. Wenn alle LEDs am Akku leuchten, ist der Akku vollständig aufgeladen. Laden Sie den Akku für maximal 24 Stunden.
5. Um das Ladegerät von der Steckdose zu trennen, ziehen Sie am Netzstecker und nicht am Netzkabel.
6. Nehmen Sie den Akku aus dem Ladegerät.

So führen Sie eine allgemeine Inspektion durch

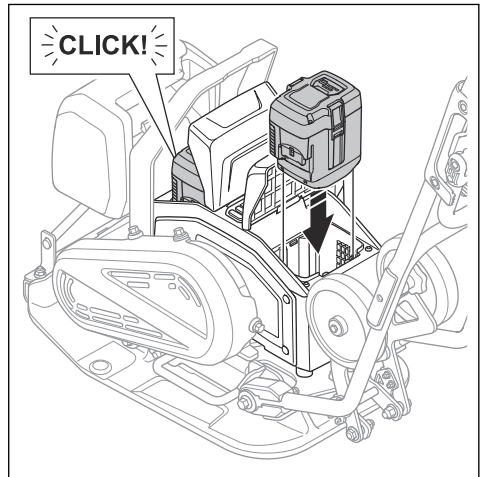
- Stellen Sie sicher, dass alle Muttern und Schrauben am Gerät richtig angezogen sind.

So installieren und entfernen Sie die Akkus

1. Stoppen Sie das Gerät. Siehe *So stoppen Sie das Gerät auf Seite 14*.
2. Heben Sie die Akkufachabdeckungen (A) an.



3. Setzen Sie die Akkus ein. Die Akkus rasten mit einem hörbaren Klickgeräusch in der richtigen Position ein.



WARNUNG: Verwenden Sie stets Originalakkus von Husqvarna BLI.



ACHTUNG: Gehen Sie beim Einsetzen der Akkus nicht mit Gewalt vor. Wenn sich die Akkus nicht leicht in die Akkufächer einschieben lassen, sind sie nicht richtig eingelegt.

4. Stellen Sie sicher, dass die Akkufachabdeckungen vollständig geschlossen sind, um zu verhindern, dass Feuchtigkeit und Schmutz in die Akkufächer gelangen.

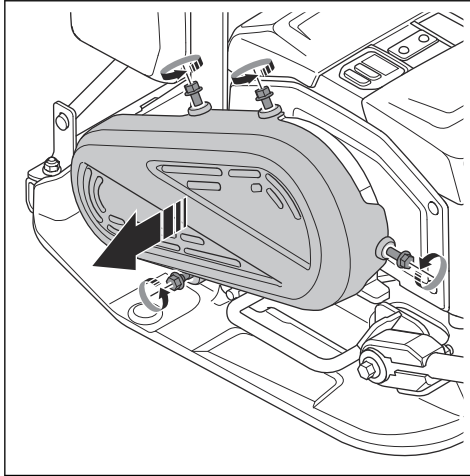
- Entfernen Sie die Akkus in umgekehrter Reihenfolge.

So überprüfen Sie den Keilriemen

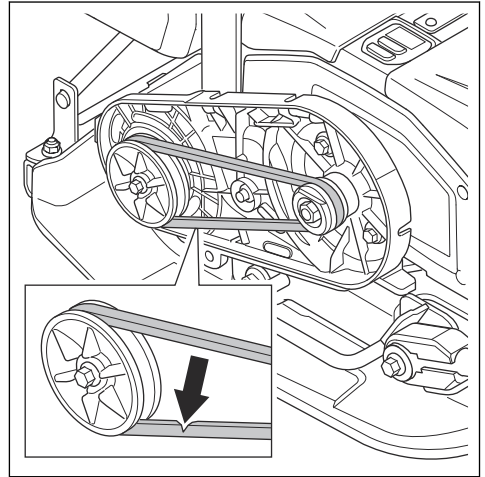


WARNUNG: Betreiben Sie das Gerät nicht ohne Riemenabdeckung.

- Entfernen Sie die Akkus aus dem Gerät. Siehe *So installieren und entfernen Sie die Akkus auf Seite 18*.
- Lösen Sie die 4 Schrauben und nehmen Sie die Keilriemenabdeckung ab.



- Überprüfen Sie den Keilriemen auf Beschädigung und Verschleiß. Ersetzen Sie den Keilriemen bei Bedarf.



- Überprüfen Sie die Spannung des Keilriemens. Die korrekte Spannung beträgt 60–80 N.
- Wenn die Spannung nicht korrekt ist, muss der Keilriemen ausgetauscht werden.
- Bringen Sie die Keilriemenabdeckung an und installieren Sie die 4 Schrauben. Ziehen Sie die Schrauben mit 10 Nm an.

Fehlersuche

Problem	Ursache	Lösung
Das Gerät springt nicht an.	Der Akku ist nicht korrekt installiert.	Setzen Sie den Akku korrekt ein. Sicherstellen, dass sich kein loses Akkuschlusskabel am Gerät befindet.
	Zu geringe Akkuspannung.	Akku aufladen
	Der Akku ist beschädigt.	Den Akku ersetzen.
Der Akku wird nicht aufgeladen.	Das Ladegerät ist nicht an eine Netzsteckdose angeschlossen.	Schließen Sie das Ladegerät an eine Steckdose an.
	Der Stecker des Ladegeräts ist nicht mit dem Akku verbunden.	Schließen Sie die Verbinder des Akkuladegeräts an den Akku an.
Der Akku wird nicht mehr geladen.	Die Temperatur des Akkus ist zu hoch.	Achten Sie darauf, dass zwischen dem Lufteinlass des Akkuladegeräts und dem Lufteinlass/Luftauslass des Akkus kein Abstand besteht.
Ungewöhnliche Akkugeräusche.	–	Bitte eine autorisierte Servicewerkstatt kontaktieren.

Problem	Ursache	Lösung
Die Warnanzeige am Gerät blinkt.	Der Akku oder die Elektronik ist zu heiß.	Das Gerät und die Akkus abkühlen lassen.
	Die START/STOPP-Taste befindet sich in der START-Position, wenn Sie den ON/OFF-Schalter in die ON-Position stellen.	Die START/STOPP-Taste in die STOPP-Position und dann wieder in die START-Position bringen.
Die Warnanzeige für den Akku blinkt.	Der Akku ist zu warm oder zu kalt.	Das Gerät abkühlen lassen oder es in einen Innenraum bringen und dort aufwärmen lassen.
Das Gerät startet nicht und am Motor treten ungewöhnliche Geräusche auf.	Die Spannung des Keilriemens ist zu hoch.	Die Spannung des Keilriemens kontrollieren.
	Die Betriebstemperatur ist zu niedrig.	Das Gerät mit der richtigen Betriebstemperatur betreiben.
Das Gerät hat keine Traktion.	Die Spannung des Keilriemens ist zu gering.	Den Keilriemen stärker spannen.
	Der Keilriemen ist beschädigt.	Ersetzen Sie den Keilriemen.

Transport, Lagerung und Entsorgung

Transport



WARNUNG: Seien Sie beim Transport vorsichtig. Das Gerät ist schwer und kann Verletzungen oder Schäden verursachen, wenn es beim Transport umfällt oder sich bewegt.



WARNUNG: Entfernen Sie vor dem Transport die Akkus aus dem Gerät. Siehe *So installieren und entfernen Sie die Akkus auf Seite 18.*

Bei kürzeren Strecken können Sie das Gerät mit den Transporträdern von Hand bewegen. Heben Sie das Gerät für längere Strecken mit entsprechender Hebeausrüstung an oder setzen Sie es auf ein Fahrzeug.



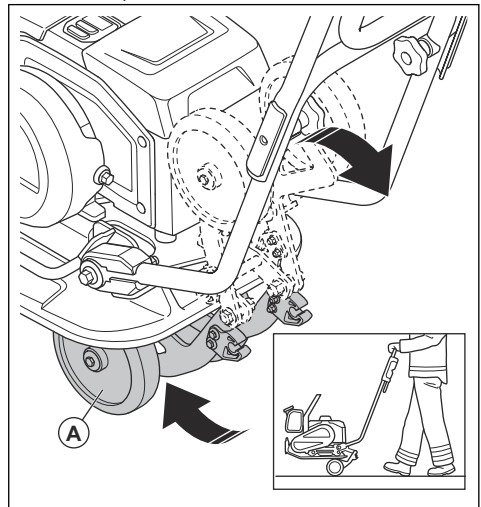
ACHTUNG: Ziehen Sie das Gerät nicht mit einem Fahrzeug.

So fahren Sie die Transporträder aus



WARNUNG: Seien Sie vorsichtig, wenn Sie die Transporträder ausfahren. Es besteht Quetschgefahr.

- Klappen Sie die Transporträder (A) nach unten unter die Bodenplatte.



So heben Sie das Gerät an



WARNUNG: Stellen Sie sicher, dass die Hebevorrichtung den korrekten Spezifikationen entspricht, um das Gerät sicher anheben zu können. Auf

dem Typenschild des Geräts ist das Gerätegewicht angegeben.

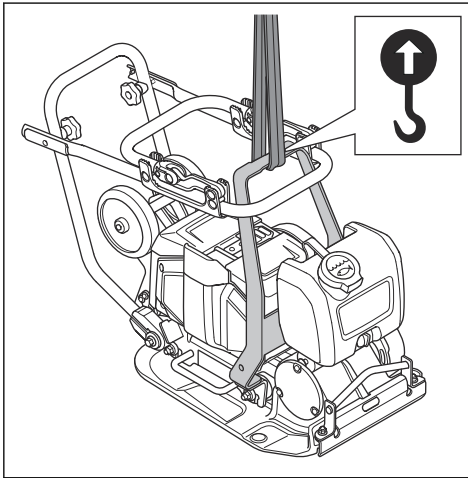


WARNUNG: Laufen bzw. stehen Sie nicht unterhalb oder in der Nähe eines hängenden Geräts.



WARNUNG: Entfernen Sie die Akkus aus dem Gerät, bevor Sie es anheben. Siehe *So installieren und entfernen Sie die Akkus auf Seite 18*.

- Befestigen Sie das Hebezeug am Hebepunkt des Sicherheitsrahmens. Ein Schild auf am Gerät gibt die korrekte Position an.



WARNUNG: Verwenden Sie keine Metallhaken, Ketten oder sonstige Hebevorrichtungen mit scharfen Kanten, die den Aufnahmepunkt beschädigen können.

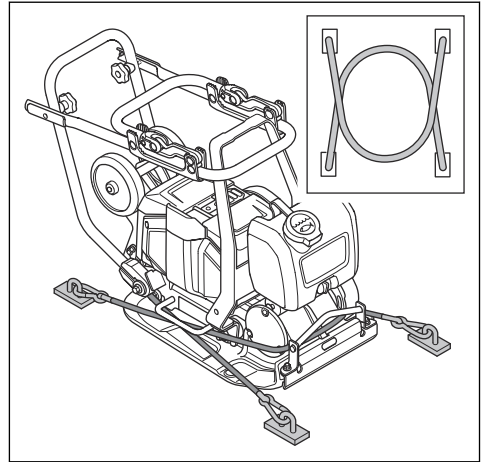


WARNUNG: Heben Sie ein Gerät nicht an, wenn es beschädigt ist. Stellen Sie sicher, dass der Sicherheitsrahmen sowie die Vibrationsdämpfungsteile ordnungsgemäß montiert und nicht beschädigt sind.

So sichern Sie das Gerät mit Verzurrgurten auf einem Transportfahrzeug

1. Bringen Sie den Hebel in die Transportposition. Siehe *So bringen Sie das Gerät in die Transportposition auf Seite 16*.

2. Legen Sie zwei Gurte um die Bodenplatte.



- a) Legen Sie einen Gurt um die Vorderseite der Bodenplatte, und befestigen Sie ihn am Fahrzeug.
- b) Legen Sie einen Gurt um die Rückseite der Bodenplatte, und befestigen Sie ihn am Fahrzeug.

Lagerung

- Entfernen Sie vor der Lagerung die Akkus aus dem Gerät. Siehe *So installieren und entfernen Sie die Akkus auf Seite 18* für Informationen zur Lagerung der Akkus und des Ladegeräts.
- Reinigen Sie das Gerät und führen Sie umfassende Servicearbeiten durch, bevor Sie es längere Zeit einlagern.
- Bringen Sie das Gerät an einem Ort unter, der trocken und frostfrei ist.
- Decken Sie das Gerät zur Lagerung mit einer Schutzabdeckung ab.
- Stellen Sie das Gerät in einem verschlossenen Bereich unter, um unerlaubten Zugriff durch Kinder oder andere Personen zu verhindern.

Transport und Lagerung von Akkus und Ladegeräten

- Die mitgelieferten Lithium-Ionen-Akkus entsprechen den Anforderungen des Gefahrgutrechts.
- Beachten Sie für den gewerblichen Transport, darunter durch Dritte oder Speditionen, die gesonderten Anforderungen auf Verpackung und Etiketten.
- Sprechen Sie sich vor dem Versand des Geräts mit einer Person ab, die speziell im Gefahrgutversand geschult ist. Beachten Sie sämtliche geltenden nationalen Vorschriften.
- Bedecken Sie offene Kontakte mit Klebeband, wenn Sie die Akkus in eine Verpackung legen. Stellen

Sie sicher, dass die Akkus in der Verpackung nicht verrutschen können.

- Lagern Sie die Akkus nicht an einem Ort, an dem es zu elektrostatischer Entladung kommen kann. Bewahren Sie die Akkus nicht in einem Metallkasten auf.
- Bringen Sie die Akkus an einen trockenen, frostfreien und sauberen Ort mit einer geeigneten Temperatur.
- Stellen Sie bei der Lagerung der Akkus sicher, dass die Temperatur zwischen 5 °C/41 °F und 25 °C/77 °F liegt und die Akkus keinem direkten Sonnenlicht ausgesetzt sind.
- Laden Sie den Akku auf 30 bis 50 %, bevor Sie ihn über längere Zeit einlagern. Überprüfen Sie jährlich den Ladezustand des Akkus.
- Reinigen Sie die Akkus, bevor Sie sie einlagern.
- Entfernen Sie vor der Lagerung die Akkus aus dem Gerät.
- Stellen Sie bei der Lagerung des Akkuladegeräts sicher, dass die Temperatur zwischen 5 °C (41 °F) und 25 °C (77 °F) liegt und das Ladegerät keinem direkten Sonnenlicht ausgesetzt ist.
- Lagern Sie das Akkuladegerät in einem geschlossenen und trockenen Raum.

- Achten Sie bei der Lagerung darauf, dass sich der Akku nicht in unmittelbarer Nähe zum Ladegerät befindet.

Entsorgung von Akku, Ladegerät und Gerät

Das Symbol unten bedeutet, dass das Gerät nicht über den Hausmüll entsorgt werden darf. Recyceln Sie es an einer Recyclingstation für elektrische und elektronische Geräte. So werden Umwelt- und Personenschäden vermieden.

Weitere Informationen erhalten Sie bei örtlichen Behörden, dem Abfallentsorgungsunternehmen oder Ihrem Händler.



Hinweis: Das Symbol ist auf dem Gerät oder der Verpackung des Geräts zu finden.

Technische Daten

Motortyp	BLDC 36 V
Gewicht mit Akku, kg/lb. ¹	69/152
Gewicht ohne Akku, kg/lb. ²	65/143
Vibrationsfrequenz, Hz/Drehzahl	95±2/5700±120
Amplitude, mm/Zoll ³	0,95/0,04
Betriebsgeschwindigkeit, m/min / ft./min. ⁴	20/66
Zentrifugalkraft, kN/lbf	10,4/2338
Max. Neigung, Grad/%	20/36
Wassertank für Asphalt, l/gal	5,0/1,3
Umgebungstemperatur, °C/°F	-10-40/14-104

Lärm- und Vibrationsemissionen

Schalleistungspegel, gemessen dB (A)	98,5
--------------------------------------	------

¹ Einschließlich 2 x BLi300-Akkus und halb vollem Wassertank

² Einschließlich halb vollem Wassertank

³ Gilt für Kies

⁴ Geschwindigkeit auf Kies

Lärm- und Vibrationsemissionen	
Schalleistungspegel, garantiert L_{WA} dB (A). ⁵	100
Schalldruckpegel am Ohr des Bedieners, L_P , dB (A). ⁶	85
Vibrationspegel bei Standarddrehzahl, a_{HV} , m/s^2 , Standard-Handgriff/vibrationsarmer Handgriff. ⁷	6,46/1,96
Vibrationspegel bei niedriger Drehzahl, a_{HV} , m/s^2 , Standard-Handgriff/vibrationsarmer Handgriff. ⁸	8,7/2,46

Zugelassene Akkus für das Gerät

Akku	BLi200	BLi300	40-B220X	40-B330X
Typ	Lithium-Ionen	Lithium-Ionen	Lithium-Ionen	Lithium-Ionen
Nennspannung, V	36	36	36	36

Zugelassene Ladegeräte für das Gerät

Akkuladegerät	QC330	QC500
Netzspannung, V	100-240	100-240
Frequenz, Hz	50-60	50-60
Leistung, W	330	500

Konformitätserklärung für Geräusche und Vibrationen

Diese erklärten Werte wurden in Laborversuchen in Übereinstimmung mit der aufgeführten Richtlinie oder Norm ermittelt und eignen sich für einen Vergleich mit Wertdeklarationen anderer Produkte, die nach der gleichen Richtlinie bzw. Norm geprüft wurden. Diese Wertdeklarationen eignen sich nicht

zur Verwendung in Risikobewertungen, zudem können die an einzelnen Arbeitsplätzen gemessenen Werte höher sein. Die tatsächlichen Belastungswerte und das Gefährdungsrisiko eines individuellen Benutzers sind immer spezifisch und davon abhängig, wie der Benutzer arbeitet, in welchem Material das Produkt eingesetzt wird, sowie von der Belastungszeit, dem Gesundheitszustand des Benutzers und dem Gerätezustand.

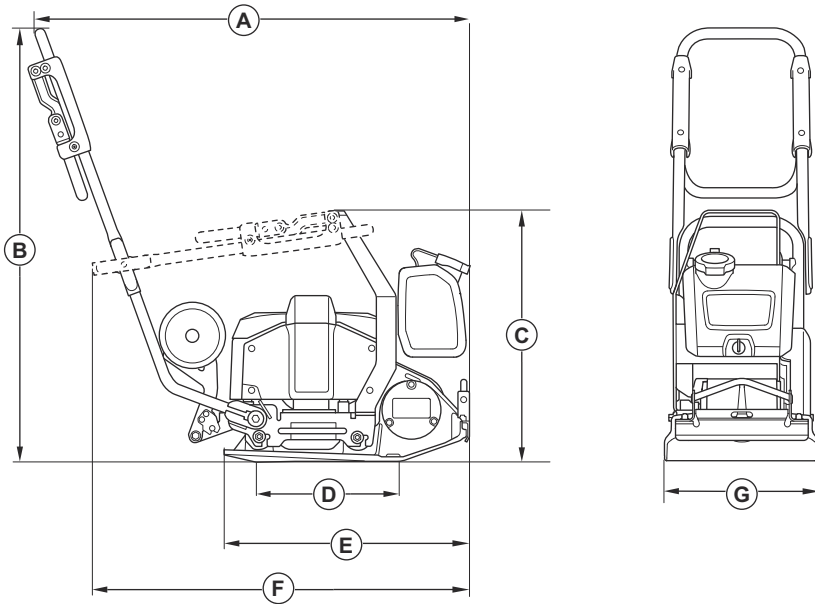
⁵ Umweltbelastende Geräuschemissionen, gemessen als Schalleistung (L_{WA}) gemäß EN ISO 3744 in Übereinstimmung mit EG-Richtlinie 2000/14/EG. Der Unterschied zwischen garantiertem und gemessenem Schalleistungspegel besteht darin, dass beim garantierten Schalleistungspegel auch eine Streuung im Messergebnis und Variationen zwischen verschiedenen Geräten desselben Modells gemäß der Richtlinie 2000/14/EG berücksichtigt werden.

⁶ Schalldruckpegel L_P nach EN ISO 11201, EN 500-4. Unsicherheiten K_{PA} , 3,0 dB (A).

⁷ Vibrationswert gemäß EN 500-4. Berichten zufolge liegt der Vibrationspegel normalerweise bei einer Ausbreitungsklasse (Standardabweichung) von 1,5 m/s^2 .

⁸ Vibrationswert gemäß EN 500-4. Berichten zufolge liegt der Vibrationspegel normalerweise bei einer Ausbreitungsklasse (Standardabweichung) von 1,5 m/s^2 .

Gerätemaße



A	Länge einschließlich Griff, mm/Zoll	974/38,3
B	Griffgewicht, mm/Zoll	968/38,1
D	Höhe mit eingeklapptem Griff, mm/Zoll	561/22,1
D	Kontaktbereich, Bodenplatte, m ² /sq. ft.	0,093/1,001
E	Länge der Bodenplatte, mm/Zoll	550/21,7
F	Länge mit eingeklapptem Griff, mm/Zoll	834/32,8
G	Breite, mm/Zoll	350/13,7

Integrierte Konnektivität

Hinweis: Dieser Abschnitt gilt nur für Geräte mit integrierter Konnektivität.

BLE-Technologie-Frequenzspektrum	
Frequenzbänder für das Werkzeug, GHz	2,402–2,480

BLE-Technologie-FrequenzspektrumMaximale übertragene Funkfrequenz-Leistung,
dBm/mW

0/1

Konformitätserklärung

EU-Konformitätserklärung

Wir, **Husqvarna AB**, SE-561 82 Huskvarna,
Schweden, Tel.: +46-36-146500 erklären in alleiniger
Verantwortung, dass das Gerät:

Beschreibung	Rüttelmaschine mit Vortlauf
Marke	Husqvarna
Typ/Modell	LF 60i LAT
Identifizierung	Seriennummern ab 2024

die folgenden EU-Richtlinien und -Verordnungen erfüllt:

Richtlinie/Verordnung	Beschreibung
2006/42/EC	„Maschinenrichtlinie“
2000/14/EC	„bezüglich Richtlinie über umweltbelastende Geräuschemissionen“
2014/53/EU	„zu Funkanlagen“
2011/65/EU	„zur Beschränkung der Verwendung bestimmter gefährlicher Stoffe“

und dass die folgenden harmonisierten Normen und/
oder technischen Daten angewendet werden;

EN ISO 12100:2010

EN 62841-1:2015+AC:2015

EN 500-1:2006+A1:2009

EN 500-4:2011

EN 55014-1:2017+A11:2020

EN 55014-2:1997+A1:2001+A2:2008+AC:1997

ETSI EN 300 328 V2.2.2

ETSI EN 301 489-1 V2.2.3

ETSI EN 301 489-17 V3.3.1

EN IEC 63000:2018

Benannte Stelle: 0404, SMP Svensk Maskinprovning
AB, Box 4053, SE-904 32 Umeå, Sweden, hat die
Konformität mit der Richtlinie des Rates bestätigt
2000/14/EC, Konformitätsbewertungsverfahren: Anhang
VI.

Informationen zu Geräuschemissionen finden Sie im
Kapitel *Technische Daten auf Seite 22*.

Partille, 2024-02-13



Martin Huber

R&D Director, Concrete Surfaces & Floors

Husqvarna AB, Construction Division

Verantwortlich für die technische Dokumentation

Eingetragene Marken

Die *Bluetooth*[®]-Wortmarke und die Logos sind eingetragene Marken von *Bluetooth SIG, inc.* und die Verwendung dieser Marken durch Husqvarna erfolgt unter Lizenz.



www.husqvarnaconstruction.com

Originalanweisungen



1143935-51

Rev. B



2024-04-02