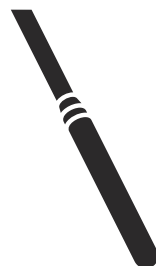




 **Husqvarna**[®]



Vibrastar 40, Vibrastar 50, Vibrastar 60

TURINYS

Įvadas.....	2	Gedimai ir jų šalinimas.....	9
Sauga.....	3	Laikymas ir šalinimas.....	10
Naudojimas.....	7	Techniniai duomenys.....	11
Techninė priežiūra.....	8	EB atitikties deklaracija.....	12

Įvadas

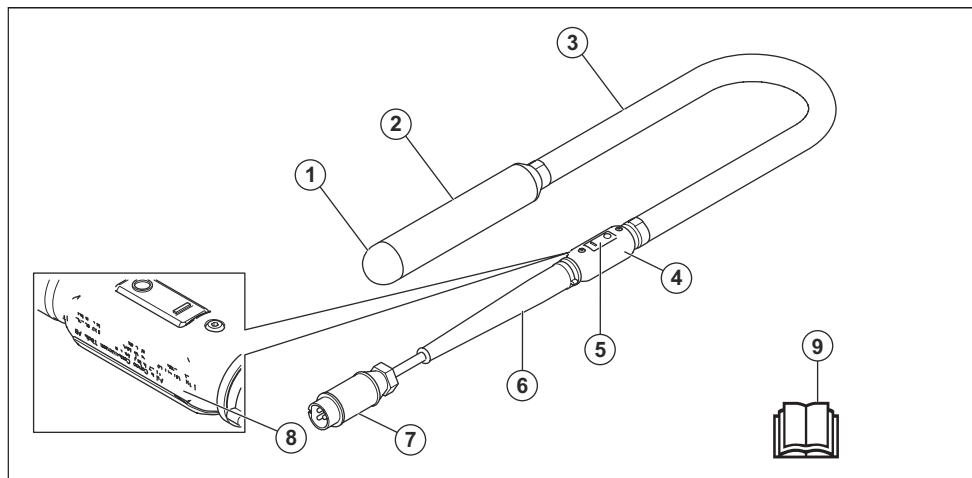
Gaminio aprašas

Gaminys yra betono vibratorius. Gaminyje kaip maitinimo šaltinis naudojamas dažnio keitiklis arba generatorius.

Numatytasis naudojimas

Gaminys skirtas tik profesionaliam naudojimui. Naudojant gaminį iš šlapio betono pašalinami oro burbulai. Nenaudokite gaminio kitiems darbams.

Gaminio apžvalga



1. Galo gaubtelis
2. Vibratoriaus galvutė
3. Žarna
4. Jungiklio dėžutė
5. Įjungimo / išjungimo jungiklis
6. Guminė mova
7. Elektros kabelis su maitinimo kištuku
8. Nominalių parametrų plokštelė
9. Naudojimo instrukcija



Prieš naudodami gaminį, atidžiai perskaitykite instrukcijas ir įsitinkinkite, kad jas supratote.



Naudokite patvirtintas apsaugines pirštines.



Dėvėkite apsaugines ausines.

Simboliai ant gaminio



ĮSPĖJIMAS. Šis gaminys gali būti pavojingas ir rimtai sužeisti arba pražudyti naudotoją arba aplinkinius. Būkite atsargūs ir tinkamai naudokite gaminį.

IPX7

Gaminį galima ne ilgiau kaip 30 minučių įmerkti į vandenį nuo 15 cm iki 1 m gyliu.



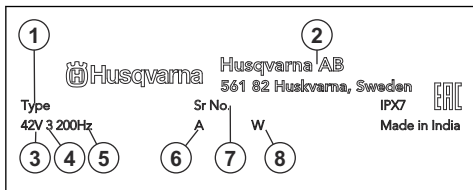
Gaminys ar gaminio pakuotė nepriskiriami buitiniems atliekoms.



Šis gaminys atitinka jam taikomas EB direktyvas.

Pasižymėkite: Kiti ant gaminio esantys simboliai (lipdukai) atitinka specialius tam tikrų rinkų sertifikavimo reikalavimus.

Nominalių parametrų plokštelė



1. Gaminio tipas
2. Gamintojas
3. Įtampa, V
4. Etapas
5. Dažnis, Hz
6. Srovė, A
7. Serijos numeris
8. Vardinė galia

Atsakomybė už gaminį

Kaip nurodyta atsakomybės už gaminį įstatymuose, mes nesame atsakingi už mūsų gaminio sukeltą žalą, jei:

- gaminys netinkamai suremontuotas;
- gaminys suremontuotas naudojant kito gamintojo arba gamintojo nepatvirtintas dalis;
- gaminys turi kito gamintojo arba gamintojo nepatvirtintą priedą;
- gaminys suremontuotas ne patvirtintame techninės priežiūros centre arba jį suremontavo ne patvirtintas atstovas.

Sauga

Saugos ženklų reikšmės

Įspėjimai, perspėjimai ir pastabos yra skirtos atkreipti dėmesį į ypač svarbias vadovo dalis.



PERSPĖJIMAS: Naudojamas, kai naudotojui ar šalia esantiems asmenims kyla mirtino arba sunkaus sužeidimo pavojus arba, jei nesilaikoma vadove pateiktų nurodymų.



PASTABA: Naudojamas, kai kyla pavojus sugadinti gaminį, kitas medžiagas arba padaryti žalą aplinkai, jei nesilaikoma vadove pateiktų nurodymų.

Pasižymėkite: Naudojama pateikti daugiau, nei būtina esamoje situacijoje, informacijos.

Bendrieji saugos įspėjimai naudojant elektros įrankius



PERSPĖJIMAS: Perskaitykite visus saugos nurodymus, instrukcijas, iliustracijas ir specifikacijas, pateikiamas su šiuo elektriniu įrankiu. Nesilaikydami toliau nurodytų instrukcijų galite sukelti gaisrą, gauti elektros smūgį ir (ar) rimtai susižeisti.

Pasižymėkite: Saugokite visus įspėjimus ir instrukcijas, nes jų gali prireikti vėliau. Terminas „elektros įrankis“ įspėjimuose reiškia iš elektros tinklo maitinamą (laidinį)

elektros įrankį arba akumuliatoriumi maitinamą (belaidį) elektros įrankį.

Sauga darbo vietoje

- **Darbo vieta turi būti švari ir gerai apšviesta.** Netvarkingose arba tamsiose darbo vietose dažnai įvyksta nelaimės.
- **Nenaudokite elektros įrankių sprogiuose aplinkose, pavyzdžiui, ten, kur yra lengvai užsidegančių skysčių, dujų arba dulkių.** Elektros įrankiai kibirkščiuoja, todėl gali užsiliepsnoti dulksė arba garai.
- **Naudodami elektros įrankį, neieškite arti būti vaikams ir pašaliniams asmenims.** Išsiblaškę galite prarasti įrenginio kontrolę.

Elektrosauga

- **Elektros įrankių kištukai turi atitikti elektros lizdus.** Niekada nebandykite kokių nors būdu perdaryti kištuko. Jei naudojate įžemintus elektros įrankius, nenaudokite jokių kištukų adapterių. Jeigu kištukai nėra perdaryti ir atitinka elektros lizdus, elektros smūgio pavojus yra mažesnis.
- **Nesilieskite prie elektros laidininkų paviršių, pavyzdžiui, vamzdžių, radiatorių, viryklių ir šaldytuvų.** Jei kūnas taps elektros laidininku, iškils elektros smūgio pavojus.
- **Nelaikykite elektros įrankių lietuje arba drėgnoje aplinkoje.** Į įrenginį patekęs vanduo padidina elektros smūgio pavojų.
- **Tinkamai naudokite laidą.** Niekada neneškite įrankio laikydami už laido, netraukite jo ir nebandykite traukdam ištraukti elektros įrankio kištuką.

Laikykite laidą atokiai nuo šilumos šaltinių, tepalų, aštrių briaunų ar judančių dalių. Dėl pažeistų arba susipainiojusių laidų padidėja elektros smūgio rizika.

- Jei elektros įrankį naudojate lauke, naudokite lauke skirtą naudoti ilgintuvą. Naudojant lauke skirtą naudoti ilgintuvą, sumažėja elektros smūgio rizika.
- Jeigu elektros įrankį būtina naudoti drėgnoje aplinkoje, naudokite liekamosios srovės (LSI) apsaugotą maitinimo šaltinį. Naudojant LSI, sumažėja elektros smūgio pavojus.

Asmens sauga

- Naudodami elektros įrankį, būkite budrūs, stebėkite savo veiksmus ir vadovaukitės sveiku protu. Nenaudokite elektros įrankio, jei esate pavargę, apsvaigę nuo narkotikų, alkoholio arba vaistų. Dirbant elektros įrankiais netgi akimirksnis neatidumo gali tapti sunkaus sužeidimo priežastimi.
- Naudokite asmenines apsaugines priemones. Visuomet užsidėkite akių apsaugos priemones. Dėl atitinkamomis sąlygomis naudojamų apsauginių priemonių, pavyzdžiui, respiratorių, neslystančių apsauginių batų, šalmo arba apsauginių ausinių, sumažėja sužeidimų rizika.
- Saugokitės atsitiktinio įsijungimo. Prieš prijungdami įrenginį prie maitinimo šaltinio ir (arba) akumuliatorių bloko, paimdami arba nešdami įrenginį, įsitikinkite, kad jungiklis yra išjungimo (OFF) padėtyje. Jei nešite elektros įrankį laikydami pirštą ant jungiklio ar prijungsite jį prie maitinimo šaltinio, kai jungiklis yra įjungimo padėtyje, gali įvykti nelaimingas atsitikimas.
- Prieš įjungdami elektros įrankį, pašalinkite iš jo visus reguliavimo raktus ar veržliaraktus. Besisukancioje elektros įrankio dalyje paliktas veržliaraktis arba raktas gali sužeisti.
- Per plačiai neužsimokite. Visada tvirtai stovėkite ant kojų ir laikykite pusiausvyrą. Tokiu būdu geriau kontroliuosite elektros įrankį netikėtose situacijose.
- Apsirenkite tinkamai. Niekada nedėvėkite palaidų drabužių ar papuošalų. Nelaikykite plaukų ir drabužių arti judančių dalių. Palaidi drabužiai, papuošalai arba ilgi plaukai gali įkliūti į judančias dalis.
- Jeigu naudojate įtaisus, skirtus dulkių surinkimo įrenginiams prijungti, įsitikinkite, kad jie tinkamai prijungti ir naudojami. Naudojant dulkių surinkimo įrenginius, sumažėja su dulkelėmis susijusių pavojų rizika.
- Įgudę naudotis įrankiais ir prie jų prijatę nenustokite paisyti įrankių saugos principų. Dėl neatsargių veiksmų galite rimtai susižeisti vos per akimirką.

Elektros įrankių naudojimas ir priežiūra

- Dirbdami su elektros įrankiu nenaudokite jėgos. Naudokite savo darbu tinkamą elektros įrankį. Naudojant tam tikslui skirtą elektros įrankį, darbas bus atliktas saugiau ir greičiau.
- Jeigu paspaudus jungiklį elektros įrankis neįsijungia arba neišsijungia, nenaudokite įrankio. Elektros

įrankis, kurio nepavyksta tinkamai valdyti jungikliu, kelia pavojų ir turi būti taisomas.

- Prieš reguliuodami elektros įrankius, keisdami priedus arba padėdami saugoti, ištraukite maitinimo laido kištuką iš elektros lizdo ir (arba) išimkite akumuliatorių bloką, jei jį galima išimti. Laikantis šių prevencinės apsaugos priemonių, sumažėja netęcinio elektros įrankio įjungimo rizika.
- Nenaudojamus elektros įrankius laikykite vaikams nepasiekiamoje vietoje ir neleiskite naudoti elektros įrankio asmenims, kurie nemoka juo naudotis arba nėra susipažinę su šiomis instrukcijomis. Nekvalifikuotų naudotojų rankose elektros įrankiai yra pavojingi.
- Prižiūrėkite elektrinius įrankius ir priedus. Patikrinkite, ar sureguliuotos ir nestringa judančios dalys, ar nėra sulūžusių dalių ir kitų veiksmių, kurie gali daryti įtaką elektros įrankio veikimui. Prieš naudojant, sugedusį elektros įrankį reikia sutaisyti. Daug nelaimingų atsitikimų įvyksta dėl netinkamai prižiūrimų elektros įrankių.
- Pjovimo įrankiai turi būti pagalasti ir švarūs. Tinkamai prižiūrėti pjovimo įrankiai su aštriomis pjovimo briaunomis rečiau užstringa ir juos paprasčiau valdyti.
- Elektros įrankius, priedus, įrankių galąstuvus ir pan. naudokite taip, kaip nurodyta šiose instrukcijose, atsižvelgdami į darbo sąlygas ir atliekamą darbą. Naudodami elektros įrankį ne pagal paskirtį, galite sukelti pavojingą situaciją.
- Rankenos ir laikomieji paviršiai visuomet turi būti sausi ir švarūs (neištepiti alyva ar tepalais). Slidžios rankenos ir laikymosi paviršiai neleidžia saugiai valdyti ir kontroliuoti netikėtose situacijose.

Techninė priežiūra

- Elektros įrankio techninę priežiūrą privalo atlikti kvalifikuotas remonto specialistas, naudojamas tik tokias pačias pakaitines dalis. Tokiu būdu bus užtikrinta elektros įrankio sauga.
- Niekada neapžiūrėkite pažeistų akumuliatorių bloką. Akumuliatorių bloką techninę priežiūrą gali atlikti tik gamintojas arba įgalioti paslaugų teikėjai.

Bendrieji saugos nurodymai



PERSPĖJIMAS: Prieš naudodami gaminį, perskaitykite toliau esančius įspėjimus.

- Šis gaminys gali būti pavojingas, jei būsite neatsargūs arba gaminį naudosite netinkamai. Šis gaminys gali rimtai sužeisti arba prażudyti naudotoją arba aplinkinius. Prieš naudodami gaminį, privalote perskaityti ir suprasti šio naudojimo instrukcijos turinį.
- Išsaugokite visus įspėjimus ir instrukcijas.
- Laikytės visų taikomų teisės aktų ir taisyklių reikalavimų.

- Naudotojas ir naudotojo darbdavys turi žinoti apie galimus pavojus darbo su gaminiu metu ir imtis priemonių, kad jų išvengtų.
- Neleiskite kitiems naudotis gaminiu, jei jie neperskaitė arba nesuprato naudojimo instrukcijos turinio.
- Gaminį naudokite tik tada, jei esate baigę mokymus. Visi naudotojai turi būti baigę mokymus.
- Neleiskite gaminio naudoti vaikams.
- Dirbti su gaminiu gali tik įgalioti asmenys.
- Naudotojas yra atsakingas už visą žalą, padarytą asmenims arba jų nuosavybei.
- Nedirbkite su gaminiu, jeigu esate pavargę, sergate arba esate apsvaigę alkoholio, narkotinių medžiagų ar vaistų.
- Visada elkitės atsargiai ir vadovaukitės sveiku protu.
- Šis gaminys veikdamas sukuria elektromagnetinį lauką. Tam tikromis aplinkybėmis šis laukas gali trikdyti aktyviųjų arba pasyviųjų medicininių implantų veiklą. Siekiant sumažinti sunkių sužalojimų arba mirties pavojų, medicininių implantų turintiems asmenims rekomenduojame prieš naudojant šį gaminį pasitarti su gydytoju ir implanto gamintoju.
- Rūpinkitės gaminio švara. Įsitinkinkite, kad galite aiškiai perskaityti ženklus ir lipdukus.
- Nedirbkite su gaminiu, jei jis yra sugadintas.
- Nemodifikuokite šio gaminio.
- Nenaudokite gaminio, jei gaminį galėjo modifikuoti kiti asmenys.

Naudojimo saugos instrukcijos



PERSPĖJIMAS: Prieš naudodami gaminį, perskaitykite toliau esančius įspėjimus.

- Įsitinkinkite, ar žinote, kaip greitai sustabdyti gaminį nelaimės atveju.
- Operatorius turi būti pakankamai fiziškai stiprus, kad galėtų saugiai dirbti su šiuo gaminiu.
- Naudokite asmenines apsaugines priemones. Žr. *Asmeninės apsauginės priemonės psl. 6.*
- Įsitinkinkite, kad darbo vietoje yra tik įgalioti asmenys.
- Rūpinkitės darbo vietos švara ir apšvietimu.
- Dirbdami privalote stovėti saugiai ir stabiliai.
- Pasirūpinkite, kad nebūtų pavojaus jums ar gaminiui nukristi iš aukščio.
- Patikrinkite, ar ant rankenos nėra plastiško tepalo arba alyvos.
- Draudžiama naudoti gaminį vietose, kuriose yra gaisro ar sprogdimo pavojus.
- Gaminys gali dideliu greičiu išsviesti pašalinius objektus. Pasirūpinkite, kad visi darbo vietoje esantys asmenys naudotų asmenines apsaugines priemones. Iš darbo vietos pašalinkite pašalinius objektus.
- Prieš neidami nuo gaminio, sustabdykite jį ir atjunkite nuo maitinimo šaltinio.



PERSPĖJIMAS: Prieš naudodami gaminį, perskaitykite toliau esančius įspėjimus.

- Darbo su gaminiu metu naudotojui gali būti perduodama gaminyje susidaranti vibracija. Dėl reguliaraus ir dažno darbo su gaminiu gali padidėti naudotojo patiriamų sužalojimų pavojus. Gali būti sužaloti pirštai, plaštakos, riešai, dilbiai ir žastai, pečiai ir (arba) nervai bei kraujagyslės ar kitos kūno dalys. Sužalojimai gali būti sukeliantys nedarbingumą ir (arba) ilgalaikiai, be to, gali vystytis bėgant savaitėms, mėnesiams arba metams. Galimi kraujotakos sistemos, nervų sistemos, sąnarių ir kitų kūno struktūrų sužalojimai.
- Simptomai gali atsirasti darbo su gaminiu metu arba kitu metu. Jei patiriate simptomus ir toliau tęsiate darbą su gaminiu, simptomai gali stiprėti arba tapti ilgalaikiais. Kreipkitės medicininės pagalbos, jei patiriate toliau išvardytus ar kitus simptomus:
 - tirpimas, nejuatra, dilgčiojimas, skausmas, deginimas, pulsavimas, sustingimas, nerangumas, jėgos sumažėjimas, odos spalvos arba būklės pokyčiai.
- Simptomai gali tapti stipresni esant žemai temperatūrai. Kai su gaminiu dirbate šaltoje aplinkoje, dėvėkite šiltus drabužius ir saugokite rankas nuo šalčio ir drėgmės.
- Tam, kad užtikrintumėte tinkamą vibracijos lygį, atlikite gaminio priežiūros darbus ir su gaminiu dirbkite, kaip nurodyta naudojimo instrukcijoje.
- Gaminys turi vibracijos slopinimo sistemą, kuri sumažina naudotojui rankenomis perduodamą vibraciją. Leiskite darbą atlikti gaminiui. Nestumkite gaminio naudodami jėgą. Gaminį už rankenų laikykite laisvai, tačiau taip, kad gaminį galėtumėte valdyti ir dirbti saugiai. Nespauskite rankenų daugiau, nei reikia.
- Rankomis lieskite tik rankeną arba rankenas. Nelieskite gaminio jokiais kitomis kūno dalimis.

Apsauga nuo vibracijos

- Jei gaminys pradeda stipriai vibruoti, nedelsdami sustabdykite darbą. Netęskite darbo, kol nepašalinsite didelę vibraciją sukėlusios priežasties.

Apsauga nuo dulkių



PERSPĖJIMAS: Prieš naudodami gaminį, perskaitykite toliau esančius įspėjimus.

- Dirbant su gaminiu, ore gali pasklisti dulkės. Dulkės gali sužaloti ir sukelti ilgalaikių sveikatos problemų. Kelios institucijos yra nustačiusios, kad kvarco dulkės kelia pavojų. Tokių sveikatos problemų pavyzdžiai:
 - Tokios mirtinos plaučių ligos kaip lėtinis bronchitas, silikozė ir plaučių fibrozė
 - Vėžys
 - Apsigimimai
 - Odos uždegimas
- Naudokite tinkamas priemones, kad sumažintumėte ore esančių dulkių ir dūmų kiekį bei dulkių kiekį ant darbo įrangos, paviršių, drabužių ir kūno dalių. Tokių kontrolės priemonių pavyzdžiai yra dulkių surinkimo sistemos ir dulkes surišančios vandens laistymo sistemos. Jei įmanoma, sumažinkite dulkių kiekį jų susidarymo vietoje. Užtikrinkite, kad įranga būtų tinkamai įrengta ir naudojama bei būtų reguliariai atliekami priežiūros darbai.
- Naudokite patvirtintas kvėpavimo apsaugos priemones. Įsitinkinkite, kad kvėpavimo apsaugos priemonės yra tinkamos, atsižvelgiant į darbo vietoje esančias pavojingas medžiagas.
- Užtikrinkite pakankamą oro srautą darbo vietoje.
- Jei įmanoma, nukreipkite gaminio išmetamąsias dujas taip, kad jos nekeltų dulkių.

Apsauga nuo triukšmo



PERSPĖJIMAS: Prieš naudodami gaminį, perskaitykite toliau esančius įspėjimus.

- Dėl aukšto triukšmo lygio ir ilgalaikio triukšmo poveikio gali suprastėti klausia.
- Tam, kad užtikrintumėte kuo mažesnį triukšmo lygį, atlikite gaminio priežiūros darbus ir su gaminiu dirbkite, kaip nurodyta naudojimo instrukcijoje.
- Dirbdami su gaminiu, naudokite patvirtintas klausos apsaugos priemones.
- Kai naudojat klausos apsaugos priemones, klausykitės įspėjamųjų signalų ir balsų. Sustabdykite gaminį, nusimkite klausos apsaugos priemones, nebent jos yra reikalingos dėl triukšmo lygio darbo vietoje.

Asmeninės apsauginės priemonės



PERSPĖJIMAS: Prieš naudodami gaminį, perskaitykite toliau esančius įspėjimus.

- Dirbdami su gaminiu, visada naudokite patvirtintas asmenines apsaugines priemones. Asmeninės apsauginės priemonės nepadės visiškai išvengti pavojaus susižeisti, tačiau nelaimingo atsitikimo atveju mažiau nukentėsite. Leiskite prekybos atstovui padėti pasirinkti tinkamas asmenines apsaugines priemones.
- Reguliariai tikrinkite asmeninių apsauginių priemonių būklę.
- Naudokite patvirtintą apsauginį šalną.
- Naudokite patvirtintas apsaugines ausines.
- Naudokite patvirtintas kvėpavimo apsaugos priemones.
- Naudokite patvirtintas akių apsaugos priemones su šoninėmis apsaugomis.
- Mūvėkite apsaugines pirštines.
- Avėkite batus su plienine pirštų apsauga ir neslystančiu padu.
- Dėvėkite patvirtintus darbinis drabužius arba tinkamus gerai priglundančius drabužius ilgomis rankovėmis ir ilgomis klešnėmis.

Priežiūros saugos instrukcijos



PERSPĖJIMAS: Prieš naudodami gaminį, perskaitykite toliau esančius įspėjimus.

- Jei techninė priežiūra atliekama netinkamai ir nereguliariai, padidėja sužalojimų ir gaminio pažeidimų pavojus.
- Naudokite asmenines apsaugines priemones. Žr. *Asmeninės apsauginės priemonės psl. 6*.
- Prieš atlikdami priežiūros darbus, nuvalykite gaminį, kad pašalintumėte pavojingas medžiagas.
- Prieš atlikdami priežiūros darbus atjunkite gaminį nuo maitinimo šaltinio.
- Nemodifikuokite gaminio. Esant gamintojo nepatvirtintoms modifikacijoms, galima sunkiai arba mirtinai susižaloti.
- Visada naudokite originalius priedus ir atsargines dalis. Dėl gamintojo nepatvirtintų priedų ir atsarginių dalių galima sunkiai arba mirtinai susižaloti.
- Pakeiskite pažeistas, sulūžusias arba susidėvėjusias dalis.
- Atlikite tik naudojimo instrukcijoje nurodytus techninės priežiūros darbus. Visus kitus techninės priežiūros darbus patikėkite atlikti patvirtintam techninės priežiūros atstovui.
- Atlikę priežiūros darbus, patikrinkite gaminio vibracijos lygį. Jei jis yra per didelis, kreipkitės į patvirtintą priežiūros atstovą.

- Patvirtintas techninės priežiūros atstovas turi reguliariai atlikti gaminio techninę priežiūrą.

Naudojimas

Įvadas



PERSPĖJIMAS: Prieš naudodami gaminį perskaitykite ir supraskite skyrių apie saugą.

Produkto paleidimas ir stabdymas

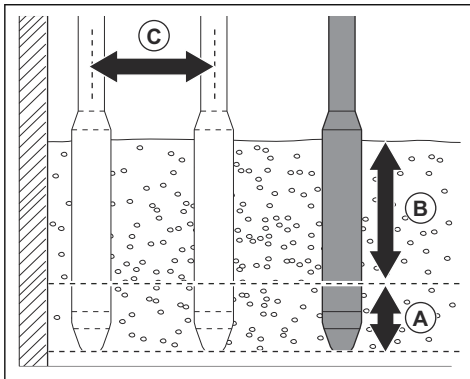
1. Prijunkite gaminį prie maitinimo šaltinio.
2. Įsitikinkite, kad įjungimo / išjungimo jungiklis yra padėtyje „OFF“.
3. Įjunkite maitinimo šaltinį.
4. Kad įjungtume gaminį, nustatykite įjungimo / išjungimo jungiklį į padėtį „ON“.
5. Kad išjungtume gaminį, nustatykite įjungimo / išjungimo jungiklį į padėtį „OFF“.
6. Išjunkite maitinimo šaltinį.

Gaminio naudojimas

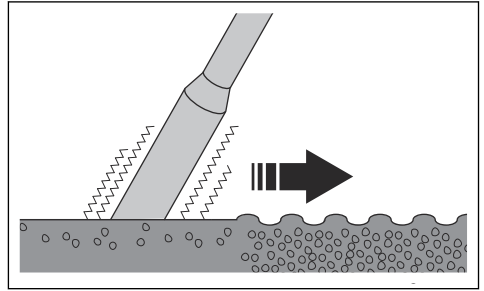


PASTABA: Nenaudokite gaminio betonui perkelti į šoną.

1. Užpildykite betoną vienodais 30–50 cm / 12–19 col. storio sluoksniais (B).
2. Maždaug 15 cm / 6 col. gylyje įdėkite vibratoriaus galvutę į (A) arčiausią apatinį betono sluoksnį. Taip betono sluoksniai tinkamai sumaišomi.



3. Palaukite maždaug 10–20 sekundžių, kol paviršius aplink vibratoriaus galvutę bus blizgus ir nebus oro burbuliukų.



4. Lėtai nuimkite vibratoriaus galvutę, kad betonas užpildytų vibratoriaus galvutės paliktą skylę.
5. Įdėkite vibratoriaus galvutę į betoną 30–50 cm / 12–19 cm. atstumu (C) nuo tos vietos, kur anksčiau ją buvote įdėję.
6. Kelis kartus pakartokite 4 ir 5 veiksmą. Tęskite tol, kol betone visiškai nebus oro burbuliukų.

Techninė priežiūra

Įvadas



PERSPĖJIMAS: Prieš prižiūredami produktą, perskaitykite ir supraskite saugos skyrių.

Gaminio valymas



PASTABA: Gaminio neplaukite aukšto slėgio plovimo aparatu.

- Gaminiai valyti naudokite vandentiekio vandenį iš žarnos.
- Po kiekvieno darbo pašalinkite ant gaminio paviršiaus esantį betoną, kol jis nesukietėjo.
- Nuvalykite tepalus ir alyvą nuo rankenos.

Vibratoriaus galvutės nuėmimas

1. Įdėkite vibratoriaus galvutę į vamzdžių spaustuva ir iki galo priveržkite vamzdžių spaustuva.
2. Nuo žarnos nuimkite sąvaržą. Išmeskite sąvaržą.
3. Nutraukite žarną nuo žarnos antgalio.
4. Nuo gnybtų nuimkite guminę apsauginę žarnelę.
5. Nupjaukite ir išmeskite šiluminę izoliaciją ir atjunkite gnybtus.

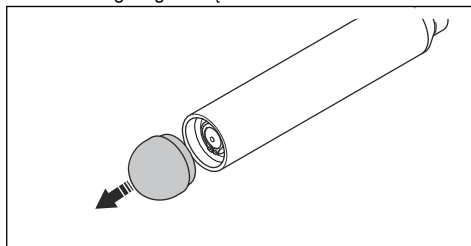
Vibratoriaus galvutės nusidėvėjimo patikra

- Pakeiskite galo gaubtelio ir statoriaus vamzdį, jei skersmuo mažesnis nei lentelėje nurodytos vertės.

Betono vibratorius	Galo gaubtelio nusidėvėjimas	Statoriaus vamzdžio nusidėvėjimas
„Vibrastar 40“, išorinis skersmuo, mm / col.	37 / 1,45	37,5 / 1,47
„Vibrastar 50“, išorinis skersmuo, mm / col.	45 / 1,77	45,5 / 1,79
„Vibrastar 60“, išorinis skersmuo, mm / col.	55 / 2,16	55,5 / 2,18

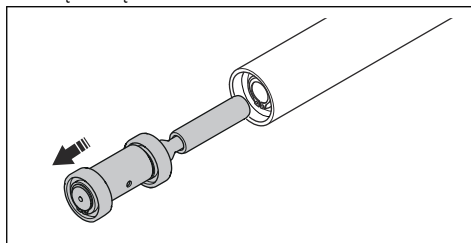
Vibratoriaus galvutės išrinkimas ir surinkimas.

1. Nuimkite galo gaubtelį nuo statoriaus vamzdžio.

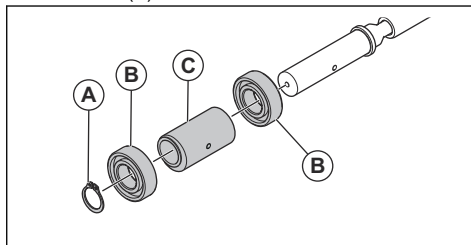


Pasižymėkite: Galo gaubtelis turi dešininį sriegį.

2. Naudokite rotoriaus išėmimo įtaisus, kad išimtumėte visą rotorį iš statoriaus vamzdžio.



3. Nuimkite žiedą (A), guolius (B) ir išcentrinus elementus (C) nuo rotoriaus.



4. Surinkite vibratoriaus galvutę atvirkštine tvarka.

Vibratoriaus galvutės montavimas

1. Prijunkite gnybtus ir uždėkite naują šiluminę izoliaciją.
2. Ant gnybtų užmaukite guminę apsauginę žarnelę.
3. Prie žarnos antgalio prijunkite žarną.
4. Ant žarnos uždėkite naują sąvaržą.

Gedimai ir jų šalinimas

Problema	Priežastis	Patikra	Sprendimas
Vidinis vibratorius nepasileidžia.	Neįjungtas maitinimo šaltinis.	Nėra	Ijunkite maitinimo šaltinį.
	Į maitinimo lizdą netiekama energija.	Patikrinkite kiekvienos fazės įtampą lizde.	Pakeiskite arba suremontuokite lizdą.
	Žarnoje esantys laidai yra pažeisti.	Patikrinkite gaminio varžą.	Pakeiskite pažeistus laidus.
	Vibratoriaus galvutėje esantys laidai yra pažeisti.	Patikrinkite varžą vibratoriaus galvutėje.	Vibratoriaus galvutę atiduokite remontuoti į patvirtintą „Husqvarna“ techninės priežiūros centrą.
	ON / OFF (įjungimo / išjungimo) jungiklis sulūžęs.	Patikrinkite gaminio varžą, kai perjungiate ON / OFF (įjungimo / išjungimo) jungiklį į padėtį „ON“ (įjungtas) ir „OFF“ (išjungtas).	Pakeiskite ON / OFF (įjungimo / išjungimo) jungiklį.
Maitinimo šaltinis sustabdomas, kai gaminys paleidžiamas.	Maitinimo šaltinio apkrova per didelė.	Peržiūrėkite informaciją, pateiktą gaminio nominalių parametrų plokštelėje. Įsitinkite, kad naudojamas tinkamo tipo maitinimo šaltinis.	Įsitinkite, kad į maitinimo šaltinį ir gaminį tiekiamas pakankamai energijos.
	Vibratoriaus galvutės variklis sugedęs.	Patikrinkite vibratoriaus galvutės įžeminimo varžą.	Jei reikia, pakeiskite statoriaus vamzdį.
Gaminys netrukus sustoja.	Vibratoriaus galvutė per daug įkaito, nes išėjus iš betono ji per ilgai vibravo.	Nėra	Išimkite vibratoriaus galvutę iš betono ir leiskite jai atvėsti. Ilgai nenaudokite vibratoriaus galvutės be apkrovos.
	Gaminio apkrova per didelė, nes vibratoriaus galvutė per didelė.	Patikrinkite tarpą tarp gaminio ir armatūros.	Pasirūpinkite, kad gaminio skersmuo būtų pritaikytas atsižvelgiant į tarpą tarp armatūros elementų. Vibratoriaus galvutė negali liestis prie armatūros.
	Gaminys naudoja per daug galios. Per žema įvado įtampa.	Patikrinkite maitinimo šaltinio įvado įtampą.	Naudokite tinkamą ilginamąjį kabelį. Pakeiskite maitinimo šaltinio tipą.
	Gaminys naudoja per daug galios, nes vibratoriaus galvutės variklis yra sugedęs.	Patikrinkite vibratoriaus galvutės įžeminimo varžą.	Jei reikia, pakeiskite statoriaus vamzdį.
		Peržiūrėkite informaciją, pateiktą gaminio nominalių parametrų plokštelėje. Įsitinkite, kad naudojamas tinkamo tipo maitinimo šaltinis.	Įsitinkite, kad į maitinimo šaltinį ir gaminį tiekiamas pakankamai energijos.
	Gaminys naudoja per daug galios, nes vibratoriaus galvutės guoliai yra nusidėvėję.	Išmatuokite įvado galią, kai naudojate gaminį ištraukę iš betono.	Išrinkite vibratoriaus galvutę ir pakeiskite guolius.

Problema	Priežastis	Patikra	Sprendimas
Gaminys eksploatuojamas per mažu greičiu.	Maitinimo šaltinio apkrova per didelė.	Peržiūrėkite informaciją, pateiktą gaminio nominalių parametru plokštelėje. Įsitikinkite, kad naudojamas tinkamo tipo maitinimo šaltinis.	Įsitikinkite, kad į maitinimo šaltinį ir gaminį tiekiami pakankamai energijos.
	Gaminys veikia naudodamas 2 fazes, o ne 3. Nulūžęs vienas iš laidų žarnoje arba jungiklio dėžutėje.	Patikrinkite gaminio varžą.	Apžiūrėkite ir pakeiskite pažeistą laidą.
	Gaminys veikia naudodamas 2 fazes, o ne 3. Vienas iš lizdo arba kištuko kontaktų yra sudegęs dėl kibirkščiavimo.	Apžiūrėkite, ar gaminys neapgadintas.	Pakeiskite maitinimo lizdą arba maitinimo kištuką.
	Naudokite 60 Hz maitinimo šaltinį, prijungtą prie 50 Hz tinklo.	Peržiūrėkite maitinimo šaltinio nominalių parametru plokštelę.	Naudokite tinkamą maitinimo šaltinį.
RCD atlaisvinamas.	Maitinimo laidas arba maitinimo kištukas sugedęs.	Nėra	Pakeiskite maitinimo laidą arba maitinimo kištuką.
	Dažnių keitiklis sugedęs.	Nėra	Pakeiskite dažnių keitiklį.

Laikymas ir šalinimas

Laikymas

- Prieš sandėliuodami, nuvalykite gaminį.
- Laikykite gaminį sausoje ir neužšalancioje vietoje.
- Laikykite gaminį užrakintoje patalpoje, kad jo nepasiektų vaikai arba neįgalieji asmenys.

Gaminio utilizavimas

- Laikykites vietinių atliekų tvarkymo reikalavimų ir galiojančių teisės aktų.
- Kai gaminys nebenaudojamas, nusiųskite jį pardavėjui arba atiduokite į perdirbimo vietą.

Techniniai duomenys

Techniniai duomenys

	Vibrastar 40	Vibrastar 50	Vibrastar 60
Našumas			
Įtampa, V	42	42	42
Fazės	3	3	3
Dažnis, Hz	200	200	200
Galia, W	200	440	640
Srovės stiprumas amperais, (A) 42 V	4,0	8,0	11,0
Greitis, aps./min.	12000	12000	12000
Išcentrinė jėga (be apkrovos)	1 200	2100	3 200
Pagreitis, gramai / uncijos	67 / 2,36	69 / 2,43	64 / 2,25
Svertinio efektyviojo pagreičio neapibrėžtis (K) m/s ² ¹	1,80 ⁽¹⁾	3,28 ⁽²⁾	3,23 ⁽²⁾
Neapibrėžtis (K)	0,36	0,38	0,52
Dviguba amplitudė, mm / col.	0,84 / 0,0330	0,86 / 0,0338	0,78 / 0,0307
Matmenys			
Skersmuo, mm / col.	40 / 1,57	50 / 1,96	60 / 2,36
Ilgis m / pėdos	255 / 10,03	284 / 11,18	330 / 12,99
Vibratoriaus galvutės svoris, kg / svar.	1,84 / 4,05	3,06 / 6,74	5,10 / 11,24
Bendras svoris, kg / svar.	8,4 / 18,51	13,0 / 28,66	15 / 33,06
Apsauginės žarnos ilgis, m / pėd.	5 / 16,4	5 / 16,4	5 / 16,4
Kabelio ilgis m / pėdos	10 / 32,8	10 / 32,8	10 / 32,8
Skleidžiamas triukšmas²			
Naudotojo ausį veikiantis garso lygis, L _p , dB(A)	75	76	84
Garso galios lygis, L _w , matuojamas dB (A), sant. 1 pW	95	95	95

Informacija apie pateiktus triukšmo ir vibracijos duomenis

Šios pateiktos reikšmės buvo gautos atliktus tyrimus laboratorijoje pagal nurodytų direktyvų arba standartų reikalavimus ir gali būti lyginamos su kitų gaminių, išbandytų pagal tų pačių direktyvų arba standartų reikalavimus, reikšmėmis. Šios pateiktos reikšmės negali būti naudojamos vertinant pavojų, o konkrečiose

darbo vietose išmatuotos reikšmės gali būti didesnės. Faktinės poveikio reikšmės ir konkrečiam naudotojui kylantis pavojus yra unikalūs bei priklauso nuo naudotojo darbo būdo, gaminio naudojimo, poveikio laiko, naudotojo fizinės būklės bei gaminio būklės.

¹ Svertinis efektyvusis pagreitis matuojamas vandenyje, kai maitinimas tiekiamas iš CF11M⁽¹⁾ ir CF67T⁽²⁾, 2 m atstumu nuo galvutės (m/s²), pagal EN ISO 5349 ir EN ISO 20643.

² Triukšmo lygis išmatuotas ore, 1 m atstumu nuo gaminio, pagal EN ISO 3744. Neapibrėžtis: ± 3dB

EB atitikties deklaracija

EB atitikties deklaracija

Mes, **Husqvarna AB**, SE-561 82 Huskvarna, Švedija, tel.
+46-36-146500, atsakingai patvirtiname, kad gaminy:

Aprašas	Betono vibratoriaus įranga
Prekės ženklas	Husqvarna
Tipas / modelis	CF 11M, CF 25M, CF 25T, CF 67T, CF 67TCI4P + AX 36, AX 40, AX 48, AX 56, AX 65, AX 90, Vibrastar 40, Vibrastar 50, Vibrastar 60
Identifikacijos numeris	Serijos numeriai nuo šios datos: 2020 ir vėlesni

visiškai atitinka šias ES direktyvas ir reikalavimus:

Direktyva / reikalavimas	Aprašas
2006/42/EB	„dėl mašinų“
2014/30/ES	„dėl elektromagnetinio suderinamumo“

ir kad laikomasi šių suderintų standartų ir (arba)
techninių specifikacijų reikalavimų

EN 60204-1:2006+A1:2009

EN 60034-1:2011

EN 61558-1:2005+A1:2009

EN 12649:2008+A1:2011

Partille, 2020-02-28



Martin Huber

„R&D“ direktorius, Betoniniai paviršiai ir grindys

„Husqvarna AB“, statybų padalinys

atsakingas už techninę dokumentaciją

EB atitikties deklaracija

Mes, **Husqvarna AB**, SE-561 82 Huskvarna, Švedija, tel. +46-36-146500, atsakingai patvirtiname, kad gaminys:

Aprašas	Betono vibratoriaus įranga
Prekės ženklas	Husqvarna
Tipas / modelis	CFD 67, CFG 25, CFG 67 + AX 36, AX 40, AX 48, AX 56, AX 65, AX 90, Vibrastar 40, Vibrastar 50, Vibrastar 60
Identifikacijos numeris	Serijos numeriai nuo šios datos: 2020 ir vėlesni

visiškai atitinka šias ES direktyvas ir reikalavimus:

Direktyva / reikalavimas	Aprašas
2006/42/EB	„dėl mašinų“
2014/30/ES	„dėl elektromagnetinio suderinamumo“

ir kad laikomasi šių suderintų standartų ir (arba) techninių specifikacijų reikalavimų

EN 12649:2008+A1:2011

Partille, 2020-02-28



Martin Huber

„R&D“ direktorius, Betoniniai paviršiai ir grindys

„Husqvarna AB“, statybų padalinys

atsakingas už techninę dokumentaciją



www.husqvarnacp.com

Originalios instrukcijos

1140666-65



2020-03-30