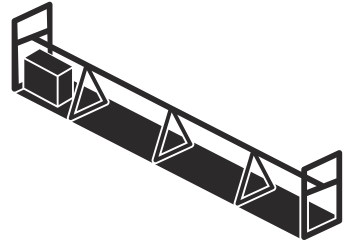




**Husqvarna**<sup>®</sup>



BE 20, BE 30, BD 32, BD 42, BD 52, BD 62

---

## TURINYS

---

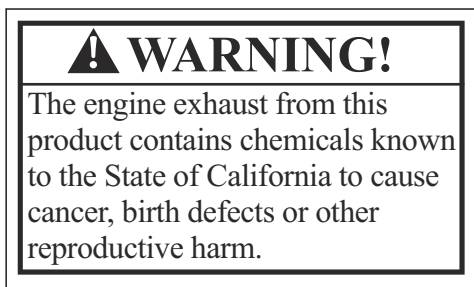
Įvadas.....	2	Gedimai ir jų šalinimas.....	14
Sauga.....	4	Transportavimas, saugojimas ir utilizavimas.....	15
Surinkimas.....	8	Techniniai duomenys.....	16
Naudojimas.....	10	EB atitikties deklaracija.....	19
Techninė priežiūra.....	12		

---

### Įvadas

---

#### California Proposition 65



#### Gaminio aprašas

Gaminys yra betono vibratoriaus sistema. Gaminys turi elektrinės (BE 20) arba benzininės (BE 30) pavaros

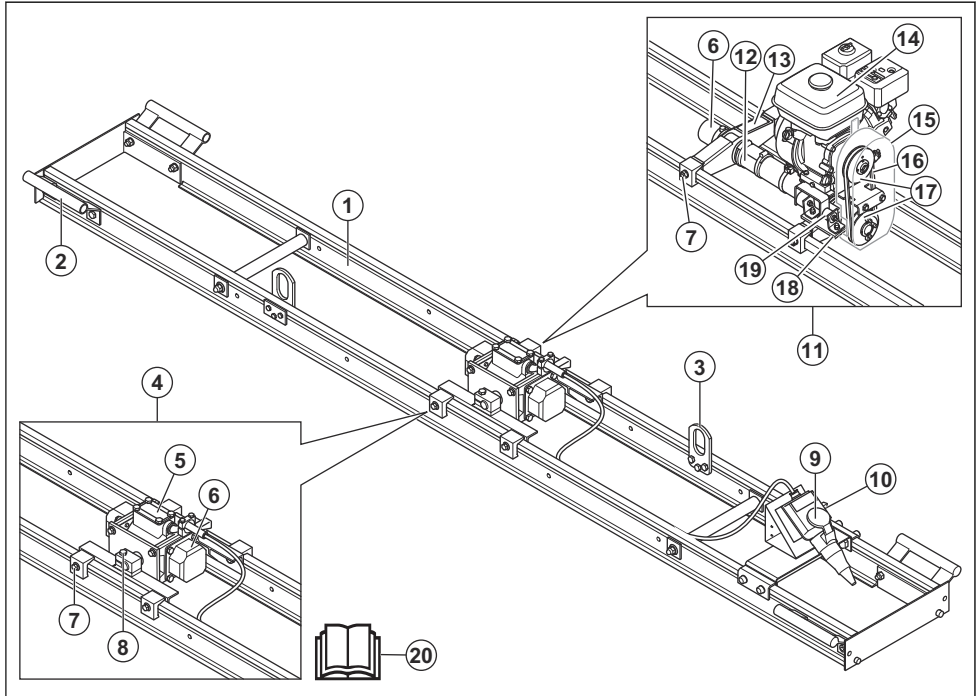
bloką. Pavaros blokas naudojamas kartu su BD sija. Šios BD dvigubos sijos yra vibruojančios sijos, skirtos betono sutankinimui ir išlyginimui jo klojimo metu. Sija BD turi 2 lygiagrečias aliuminines sijas ir galima įsigyti skirtingų matmenų.

#### Numatytasis naudojimas

Gaminys skirtas tik profesionaliam naudojimui. Gaminys naudojamas betono sutankinimui, kad išbetonuota vieta būtų lygi, o paviršius vienalytis. Gaminys naudojamas vidutinėms ir didelėms betono grindims. Gaminį galima naudoti vibravimui iki 150 mm gylio. Pavaros bloką BE 20 galima naudoti paviršiaus vibravimui.

Nenaudokite gaminio kitiems darbams.

# Gaminio apžvalga



1. Sija (BD)
2. Rankena
3. Kėlimo kilpa
4. Elektrinės pavaros blokas (BE 20)
5. Nominalių parametrų plokštelė
6. Ekscentriniai svoriai
7. Sijos padėties reguliavimo varžtas
8. Reguliavimo varžtas horizontaliam arba vertikaliam vibravimui
9. Elektros jungtis (BE 20)
10. ON/OFF (įjungimas / išjungimas) jungiklis (BE 20)
11. Benzininis pavaros blokas (BE 30)
12. Velenas
13. Gaminio vardinė plokštelė
14. Variklis
15. Pavaros diržo gaubtas
16. Pavaros diržas
17. Skriemuliai
18. Vibravimo elementas
19. Virpesių slopintuvai
20. Naudojimo instrukcija

## Simboliai ant gaminio



ĮSPĖJIMAS. Šis gaminys gali būti pavojingas ir rimtai sužeisti arba pražudyti naudotoją arba aplinkinius. Būkite atsargūs ir tinkamai naudokite gaminį.



Prieš naudodami gaminį, atidžiai perskaitykite instrukcijas ir įsitikinkite, kad jas supratote.



Naudokite apsaugines ausines.



Mūvėkite apsaugines pirštines.



Nelieskite skriemulių. Sužeidimų pavojus.



Kėlimo aša ant apsauginio rėmo.



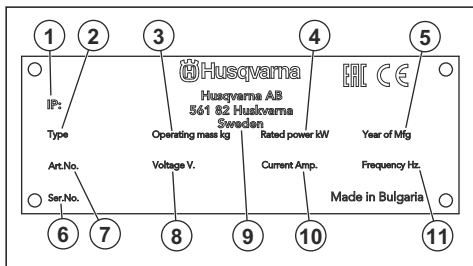
I aplinką skleidžiamas triukšmas atitinka EB direktyvos reikalavimus. Gaminio skleidžiamas triukšmas nurodytas *Techniniai duomenys psl. 16 ir* ant etiketės.



Šis gaminys atitinka jam taikomas EB direktyvas.

**Pasižymėkite:** Kiti ant gaminio esantys simboliai (lipdukai) atitinka specialius tam tikrų rinkų sertifikavimo reikalavimus.

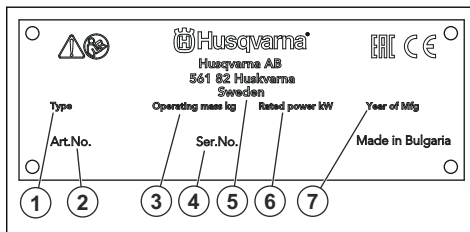
## Nominalių parametrų plokštelė (BE 20)



1. IP klasifikacija
2. Gaminio tipas
3. Gaminio svoris
4. Vardinė galia
5. Pagaminimo metai
6. Serijos numeris

7. Gaminio numeris
8. Įtampa, V
9. Gamintojas
10. Srovė, A
11. Dažnis, Hz

## Gaminio vardinė plokštelė (BE 30)



1. Gaminio tipas
2. Gaminio numeris
3. Gaminio svoris
4. Serijos numeris
5. Gamintojas
6. Vardinė galia
7. Pagaminimo metai

## Atsakomybė už gaminį

Kaip nurodyta atsakomybės už gaminį įstatymuose, mes nesame atsakingi už mūsų gaminio sukeltą žalą, jei:

- gaminys netinkamai suremontuotas;
- gaminys suremontuotas naudojant kito gamintojo arba gamintojo nepatvirtintas dalis;
- gaminys turi kito gamintojo arba gamintojo nepatvirtintą priedą;
- gaminys suremontuotas ne patvirtintame techninės priežiūros centre arba jį suremontavo ne patvirtintas atstovas.

## Sauga

### Saugos ženklų reikšmės

Išspėjimai, perspėjimai ir pastabos yra skirtos atkreipti dėmesį į ypač svarbias vadovo dalis.



**PERSPĖJIMAS:** Naudojamas, kai naudotojui ar šalia esantiems asmenims kyla mirtino arba sunkaus sužeidimo pavojus arba, jei nesilaikoma vadove pateiktų nurodymų.



**PASTABA:** Naudojamas, kai kyla pavojus sugadinti gaminį, kitas medžiagas arba padaryti žalą aplinkai, jei nesilaikoma vadove pateiktų nurodymų.

**Pasižymėkite:** Naudojama pateikti daugiau, nei būtina esamoje situacijoje, informacijos.

### Bendrieji saugos nurodymai



**PERSPĖJIMAS:** Prieš naudodami gaminį, perskaitykite toliau esančius išspėjimus.

- Šis gaminys gali būti pavojingas, jei būsite neatsargūs arba gaminį naudosite netinkamai. Šis gaminys gali rimtai sužeisti arba pražudyti naudotoją arba aplinkinius. Prieš naudodami gaminį, privalote perskaityti ir suprasti šio naudojimo instrukcijos turinį.

- Išsaugokite visus įspėjimus ir instrukcijas.
- Laikykitės visų taikomų teisės aktų ir taisyklių reikalavimų.
- Naudotojas ir naudotojo darbdavys turi žinoti apie galimus pavojus darbo su gaminiu metu ir imtis priemonių, kad jų išvengtų.
- Neleiskite kitiems naudotis gaminiu, jei jie neperskaitė arba nesuprato naudojimo instrukcijos turinio.
- Gaminį naudokite tik tada, jei esate baigę mokymus. Visi naudotojai turi būti baigę mokymus.
- Neleiskite gaminio naudoti vaikams.
- Dirbti su gaminiu gali tik įgalioti asmenys.
- Naudotojas yra atsakingas už visą žalą, padarytą asmenims arba jų nuosavybei.
- Nedirbkite su gaminiu, jeigu esate pavargę, sergate arba esate apsvaigę alkoholio, narkotinių medžiagų ar vaistų.
- Visada elkitės atsargiai ir vadovaukitės sveiku protu.
- Šis gaminys veikdamas sukuria elektromagnetinį lauką. Tam tikromis aplinkybėmis šis laukas gali trikdyti aktyviųjų arba pasyviųjų medicininių implantų veiklą. Siekiant sumažinti sunkių sužalojimų arba mirties pavojų, medicininių implantų turintiems asmenims rekomenduojame prieš naudojant šį gaminį pasitarti su gydytoju ir implanto gamintoju.
- Rūpinkitės gaminio švara. Įsitinkite, kad galite aiškiai perskaityti ženklus ir lipdukus.
- Nedirbkite su gaminiu, jei jis yra sugadintas.
- Nemodifikuokite šio gaminio.
- Nenaudokite gaminio, jei gaminį galėjo modifikuoti kiti asmenys.

## Naudojimo saugos instrukcijos



**PERSPĖJIMAS:** Prieš naudodami gaminį, perskaitykite toliau esančius įspėjimus.

- Įsitinkite, ar žinote, kaip greitai sustabdyti gaminį nelaimės atveju.
- Operatorius turi būti pakankamai fiziškai stiprus, kad galėtų saugiai dirbti su šiuo gaminiu.
- Naudokite asmenines apsaugines priemones. Žr. *Asmeninės apsauginės priemonės psl. 6.*
- Įsitinkite, kad darbo vietoje yra tik įgalioti asmenys.
- Rūpinkitės darbo vietos švara ir apšvietimu.
- Dirbdami privalote stovėti saugiai ir stabiliai.
- Pasirūpinkite, kad nebūtų pavojaus jums ar gaminiui nukristi iš aukščio.
- Patikrinkite, ar ant rankenos nėra plastiškojo tepalo arba alyvos.
- Draudžiama naudoti gaminį vietose, kuriose yra gaisro ar sprogimo pavojus.
- Gaminys gali dideliu greičiu išsviesti pašalinius objektus. Pasirūpinkite, kad visi darbo vietoje esantys asmenys naudotų asmenines apsaugines

priemones. Iš darbo vietos pašalinkite pašalinius objektus.

- Prieš nueddami nuo gaminio, sustabdykite jį ir atjunkite nuo maitinimo šaltinio.
- Įsitinkite, kad maitinimo lizdo įtampa atitinka tą, kuri yra nurodyta ant gaminio nominalių parametrų plokštelės.
- Būkite atsargūs, kad judančios dalys neįtrauktų drabužių, ilgų plaukų ir papuošalų.
- Nesėskite ant gaminio.
- Saugokite gaminį nuo smūgių.
- Įsitinkite, kad jūs ar kiti asmenys negalite įsipainioti ir užkliūti už darbo vietoje esančių laidų, žarnų ir velenų.
- Prieš naudodamiesi gaminiu, išsiaiškinkite, ar nėra paslėptų laidų, elektros kabelių ar kitų elektros energijos šaltinių. Nenaudokite gaminio, jei nesate tikri, ar jis yra saugioje darbo vietoje.

## Apsauga nuo vibracijos



**PERSPĖJIMAS:** Prieš naudodami gaminį, perskaitykite toliau esančius įspėjimus.

- Darbo su gaminiu metu naudotojui gali būti perduodama gaminyje susidaranti vibracija. Dėl reguliaraus ir dažno darbo su gaminiu gali padidėti naudotojo patiriamų sužalojimų pavojus. Gali būti sužaloti pirštai, plaštakos, riešai, dilbiai ir žastai, pečiai ir (arba) nervai bei kraujagyslės ar kitos kūno dalys. Sužalojimai gali būti sukeltantys nedarbingumą ir (arba) ilgalaikiai, be to, gali vystytis bėgant savaitėms, mėnesiams arba metams. Galimi kraujotakos sistemos, nervų sistemos, sąnarių ir kitų kūno struktūrų sužalojimai.
- Simptomai gali atsirasti darbo su gaminiu metu arba kitu metu. Jei patiriate simptomus ir toliau tęsiate darbą su gaminiu, simptomai gali stiprėti arba tapti ilgalaikiais. Kreipkitės medicininės pagalbos, jei patiriate toliau išvardytus ar kitus simptomus:
  - tirpimas, neįtrauta, dilgčiojimas, skausmas, deginimas, pulsavimas, sustingimas, nerangumas, jėgos sumažėjimas, odos spalvos arba būklės pokyčiai.
- Simptomai gali tapti stipresni esant žemai temperatūrai. Kai su gaminiu dirbate šaltoje aplinkoje, dėvėkite šiltus drabužius ir saugokite rankas nuo šalčio ir drėgmės.
- Tam, kad užtikrintumėte tinkamą vibracijos lygį, atlikite gaminio priežiūros darbus ir su gaminiu dirbkite, kaip nurodyta naudojimo instrukcijoje.
- Gaminys turi vibracijos slopinimo sistemą, kuri sumažina naudotojui rankenomis perduodamą vibraciją. Leiskite darbą atlikti gaminiui. Nestumkite gaminio naudodami jėgą. Gaminį už rankenų laikykite laisvai, tačiau taip, kad gaminį galėtumėte valdyti ir dirbti saugiai. Nespauskite rankenų daugiau, nei reikia.

- Rankomis lieskite tik rankeną arba rankenas. Nelieskite gaminio jokiais kitomis kūno dalimis.
- Jei gaminys pradeda stipriai vibruoti, nedelsdami sustabdykite darbą. Netęskite darbo, kol nepašalinisite didelę vibraciją sukėlusios priežasties.

- Nenaudokite degimo variklio patalpų viduje arba vietose, kuriose oro srautas yra nepakankamas.
- Neįkvėpkite išmetamųjų dujų.
- Užtikrinkite pakankamą oro srautą darbo vietoje. Tai labai svarbu, kai su gaminiu dirbate tranšėjose arba kitose nedidelėse erdvėse, kur išmetamosios dujos gali lengvai kauptis.

## Apsauga nuo dulkių



**PERSPĖJIMAS:** Prieš naudodami gaminį, perskaitykite toliau esančius įspėjimus.

- Dirbant su gaminiu, ore gali pasklisti dulkės. Dulkės gali sužaloti ir sukelti ilgalaikių sveikatos problemų. Kelios institucijos yra nustačiusios, kad kvarco dulkės kelia pavojų. Tokių sveikatos problemų pavyzdžiai:
  - Tokios mirtinos plaučių ligos kaip lėtinis bronchitas, silikozė ir plaučių fibrozė
  - Vėžys
  - Apsigimimai
  - Odos uždegimas
- Naudokite tinkamas priemones, kad sumažintumėte ore esančių dulkių ir dūmų kiekį bei dulkių kiekį ant darbo įrangos, paviršių, drabužių ir kūno dalių. Tokių kontrolės priemonių pavyzdžiai yra dulkių surinkimo sistemos ir dulkes surišančios vandens laistymo sistemos. Jei įmanoma, sumažinkite dulkių kiekį jų susidarymo vietoje. Užtikrinkite, kad įranga būtų tinkamai įrengta ir naudojama bei būtų reguliariai atliekami priežiūros darbai.
- Naudokite patvirtintas kvėpavimo apsaugos priemones. Įsitinkite, kad kvėpavimo apsaugos priemonės yra tinkamos, atsižvelgiant į darbo vietoje esančias pavojingas medžiagas.
- Užtikrinkite pakankamą oro srautą darbo vietoje.
- Jei įmanoma, nukreipkite gaminio išmetamąsias dujas taip, kad jos nekeltų dulkių.

## Apsauga nuo išmetamųjų dujų



**PERSPĖJIMAS:** Prieš naudodami gaminį, perskaitykite toliau esančius įspėjimus.

- Variklio išmetamosiose dujose yra anglies monoksido – nuodingų, bekvapių ir labai pavojingų dujų. Įkvėpus anglies monoksidas gali sukelti mirtį. Kadangi anglies monoksidas yra bekvapis ir nematomas, jo neįmanoma pajusti. Apsinuodijimo anglies monoksidu simptomai yra svaigimas, tačiau tais atvejais, kai anglies monoksido kiekis arba koncentracija yra dideli, asmuo gali prarasti sąmonę iš karto.
- Išmetamosiose dujose taip pat gali būti nesudegusių angliavandenių, įskaitant benzeną. Jeigu jos būtų įkvepiamos ilgą tarpą, jos gali sukelti sveikatos problemų.
- Išmetamosiose dujose, kurias galite matyti ar užuosti, taip pat yra anglies monoksido.

## Apsauga nuo triukšmo



**PERSPĖJIMAS:** Prieš naudodami gaminį, perskaitykite toliau esančius įspėjimus.

- Dėl aukšto triukšmo lygio ir ilgalaikio triukšmo poveikio gali suprastėti klausa.
- Tam, kad užtikrintumėte kuo mažesni triukšmo lygį, atlikite gaminio priežiūros darbus ir su gaminiu dirbkite, kaip nurodyta naudojimo instrukcijoje.
- Apžiūrėkite, ar duslintuvai nepažeistas. Pasirūpinkite, kad duslintuvai būtų tinkamai pritvirtintas prie gaminio.
- Dirbdami su gaminiu, naudokite patvirtintas klausos apsaugos priemones.
- Kai naudojat klausos apsaugos priemones, klausykites įspėjamųjų signalų ir balsų. Sustabdykite gaminį, nusiimkite klausos apsaugos priemones, nebent jos yra reikalingos dėl triukšmo lygio darbo vietoje.

## Asmeninės apsauginės priemonės



**PERSPĖJIMAS:** Prieš naudodami gaminį, perskaitykite toliau esančius įspėjimus.

- Dirbdami su gaminiu, visada naudokite patvirtintas asmenines apsaugines priemones. Asmeninės apsauginės priemonės nepadės visiškai išvengti pavojaus susižeisti, tačiau nelaimingo atsitikimo atveju mažiau nukentėsite. Leiskite prekybos atstovui padėti pasirinkti tinkamas asmenines apsaugines priemones.
- Reguliariai tikrinkite asmeninių apsauginių priemonių būklę.
- Naudokite patvirtintą apsauginį šalną.
- Naudokite patvirtintas apsaugines ausines.
- Naudokite patvirtintas kvėpavimo apsaugos priemones.
- Naudokite patvirtintas akių apsaugos priemones su šoninėmis apsaugomis.
- Mūvėkite apsaugines pirštines.
- Avėkite batus su plienine pirštų apsauga ir neslystančiu padu.
- Dėvėkite patvirtintus darbinius drabužius arba tinkamus gerai priglundančius drabužius ilgomis rankovėmis ir ilgomis klešėmis.

## Gesintuvas

- Darbo metu gesintuvas visada turi būti netoliese.
- Naudokite ABE klasės miltelinį gesintuvą arba BE tipo anglies dioksido gesintuvą.

## Gaminio apsauginės priemonės



**PERSPĖJIMAS:** Prieš naudodami gaminį, perskaitykite toliau esančius įspėjimus.

- Nesinaudokite gaminiu, jei jo apsauginės priemonės yra netvarkingos.
- Reguliariai tikrinkite apsaugines priemones. Jei apsauginės priemonės yra pažeistos, pasitarkite su Husqvarna techninės priežiūros atstovu.

## Degalų naudojimo sauga



**PERSPĖJIMAS:** Prieš naudodami gaminį, perskaitykite toliau esančius įspėjimus.

- Degalai yra degūs, o garai gali sprogti. Dirbdami su degalais, būkite atsargūs, kad nesusižalotumėte, nesukeltumėte gaisro ar sprogimo.
- Neįkvėpkite degalų garų. Degalų garai yra nuodingi ir gali sužaloti. Užtikrinkite, kad ventiliacija būtų tinkama.
- Draudžiama varikliui veikiant nuimti degalų bako dangtelį arba į baką pilti degalus.
- Prieš pildami degalus, leiskite varikliui atvėsti.
- Nepilkite degalų patalpų viduje. Dėl nepakankamos ventiliacijos galima susižaloti arba žūti uždusęs arba apsinuodijęs anglies monoksidu.
- Nerūkykite greta degalų arba variklio.
- Nelaikykite įkautusių objektų greta degalų arba variklio.
- Nepilkite degalų greta kibirkščių arba liepsnos.
- Prieš pildami degalus, lėtai atidarykite degalų bako dangtelį ir atsargiai išleiskite slėgį.
- Patekę ant odos degalai gali sužaloti. Degalams patekus ant odos, nuplaukite muilu ir vandeniu.
- Jei degalais apsipliesė drabužius, nedelsdami persirenkite.
- Nepripilkite sklidino degalų bako. Šildami degalai plečiasi. Palikite vietos degalų bako viršuje.
- Gerai uždarykite degalų bako dangtelį. Netinkamai uždarius degalų bako dangtelį, kyla gaisro pavojus.
- Prieš paleisdami gaminį, jį perkeltkite mažiausiai 3 m (10 pėdų) atstumu nuo tos vietos, kurioje pylėte degalus.
- Nepaleiskite gaminio, jei ant gaminio yra degalų arba variklio alyvos. Prieš paleisdami variklį, pašalinkite nepageidaujamus degalus ir variklio alyvą ir leskite gaminiui išdžiūti.

- Reguliariai tikrinkite, ar iš variklio nesisunkia skysčiai. Jei yra degalų sistemos nuotėkis, nepaleiskite variklio, kol nuotėkis nebus pašalintas.
- Nebandykite pirštais nustatyti, ar nėra variklio nuotėkio.
- Degalus laikykite tik patvirtintose talpyklose.
- Kai sandėliuojate gaminį ir degalus, įsitinkite, kad degalai ir degalų garai negali padaryti žalos.
- Degalus į tinkamą talpyklą išleiskite lauke ir toli nuo kibirkščių bei liepsnos.

## Elektrosauga



**PERSPĖJIMAS:** Prieš naudodami gaminį, perskaitykite toliau esančius įspėjimus.

- Maitinimo kištukas turi sutapti su maitinimo lizdu. Nemodifikuokite kištuko. Nenaudokite kištukų adapterių su įžemintais gaminiais. Naudojant nemodifikuotus maitinimo kištukus ir tinkamus maitinimo lizdus sumažėja elektros smūgio rizika.
- Netraukite už maitinimo laido norėdami perkelti gaminį.
- Maitinimo laidą traukite suėmę už kištuko. Netraukite už elektros laido.
- Pasirūpinkite, kad maitinimo laidas neužstrigtų tarp durų, tvorų ar kitų kliūčių, kurios gali jį sugadinti.
- Patikrinkite, ar maitinimo laidas ir kištukas yra geros būklės ir nepažeisti.
- Neprijunkite pažeisto maitinimo laido prie gaminio.
- Nelieskite maitinimo laido, jei jis pažeidžiamas gaminio eksploataavimo metu. Atjunkite maitinimo laidą nuo maitinimo lizdo.
- Laikykite maitinimo laidą atokiai nuo vandens, alyvos, aštrių briaunų ir judančių dalių.
- Saugokite gaminį nuo lietaus ir drėgmės. Į gaminį patekus vandens, padidėja elektros smūgio pavojus.
- Naudokite maitinimo šaltinį su apsauginiu liekamosios srovės įtaisu (RCD), jei naudojate gaminį drėgnoje aplinkoje. RCD sumažina elektros šoko pavojų.

## Priežiūros saugos instrukcijos



**PERSPĖJIMAS:** Prieš naudodami gaminį, perskaitykite toliau esančius įspėjimus.

- Jei techninė priežiūra atliekama netinkamai ir nereguliariai, padidėja sužalojimų ir gaminio pažeidimų pavojus.
- Naudokite asmenines apsaugines priemones. Žr. *Asmeninės apsauginės priemonės psl. 6*.
- Išjunkite variklį ir prieš atlikdami priežiūros darbus įsitinkite, kad visos gaminio dalys atvėso.
- Prieš atlikdami priežiūros darbus, nuvalykite gaminį, kad pašalintumėte pavojingas medžiagas.

- Prieš atlikdami priežiūros darbus, atjunkite žvakės antgalį.
- Variklio išmetamosios dujos yra karštos, jose gali būti kibirkščių. Nedirbkite su gaminiu patalpose arba greta degių medžiagų.
- Nemonifikuokite gaminio. Esant gamintojo nepatvirtintoms modifikacijoms, galima sunkiai arba mirtinai susižaloti.
- Visada naudokite originalius priedus ir atsargines dalis. Dėl gamintojo nepatvirtintų priedų ir atsarginių dalių galima sunkiai arba mirtinai susižaloti.
- Pakeiskite pažeistas, sulūžusias arba susidėvėjusias dalis.

- Atlikite tik naudojimo instrukcijoje nurodytus techninės priežiūros darbus. Visus kitus techninės priežiūros darbus patikėkite atlikti patvirtintam priežiūros centrui.
- Atlikę priežiūros darbus ir prieš paleisdami variklį, iš gaminio pašalinkite visus įrankius. Palaidi įrankiai arba prie besisukančių dalių prijungti įrankiai gali būti išsviesti ir sužaloti.
- Atlikę priežiūros darbus, patikrinkite gaminio vibracijos lygį. Jei jis yra per didelis, kreipkitės į patvirtintą priežiūros centrą.
- Gaminio techninės priežiūros darbai turėtų būti reguliariai atliekami patvirtintame priežiūros centre.

## Surinkimas

### Įvadas



**PERSPĖJIMAS:** Prieš surinkdami gaminį perskaitykite ir supraskite skyrių apie saugą.

### Išcentrinės jėgos reguliavimas (BE 20)



**PERSPĖJIMAS:** Atjunkite maitinimo šaltinį prieš reguliuodami išcentrinę jėgą.

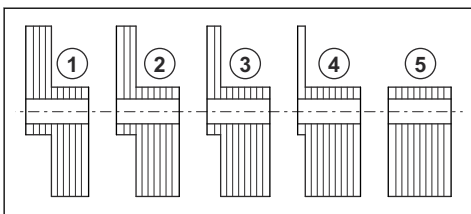
1. Išveržkite varžtus iš ekscentrinų svorių gaubtų. Kiekvienoje pavaros bloko pusėje yra po 1 gaubtas.
2. Nuimkite gaubtus nuo ekscentrinų svorių.
3. Pašalinkite veržles, kurios laiko ekscentrinus svorius. Galimos padėties nurodytos lentelėje ir ant gaubtų.
4. Sukite ekscentrinus svorius 180° ir reguliuokite išcentrinę jėgą.



**PASTABA:** Vienodai sureguliuokite kiekviename pavaros bloko gale.

5. Pritvirtinkite ekscentrinus svorius.
6. Pritvirtinkite gaubtus. Įsitinkinkite, kad gaubtų sandarikliai yra geros būklės.

**Pasižymėkite:** Gamykloje išcentrinė jėga nustatyta į 4 padėtį.



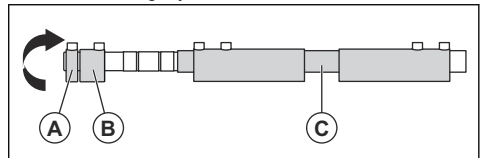
Svorių skaičius	1	2	3	4	5
Išcentrinė jėga (N)	920	1850	2770	3690	4620

### Išcentrinės jėgos reguliavimas (BE 30)



**PERSPĖJIMAS:** Norėdami išvengti netyčinio paleidimo, išjunkite variklį ir nuimkite uždegimo žvakės antgalį prieš reguliuodami išcentrinę jėgą.

1. Nuimkite dangtelį.



2. Atveržkite varžtus, kurie laiko ekscentrinus svorius (A) ir (B).
3. Sukite ekscentrinus svorius (A) ir (B) 180° ir reguliuokite išcentrinę jėgą.
4. Įveržkite varžtus, kurie laiko ekscentrinus svorius (A) ir (B).
5. Uždėkite dangtelį. Įsitinkinkite, kad sandarinimo žiedai yra tinkamai uždėti.

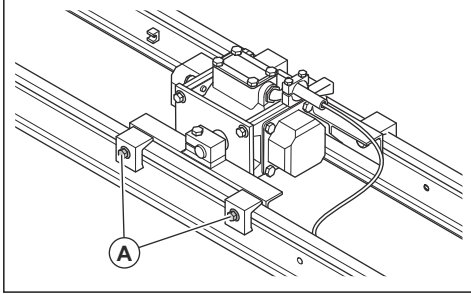
Svoriai	C	A+C	B+C	A+B+C
Išcentrinė jėga, N esant 3600 min <sup>-1</sup>	1920	2140	2400	2620



## Pavaros bloko tvirtinimas prie sijos (BE 20)

Rekomenduojama sureguliuoti išcentrinę jėgą prieš tvirtinant pavaros bloką prie sijos. Žr. *Išcentrinės jėgos reguliavimas (BE 20) psl. 8.*

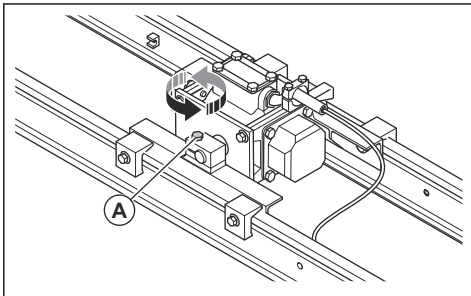
1. Pastatykite siją ant lygaus paviršiaus.
2. Padėkite pavaros bloką sijos centre.
3. Priveržkite varžtus (A). Sukite iki 68 Nm.



4. Patikrinkite sijos judėjimą.
  - a) Paleiskite gaminį. Žr. *Elektrinės pavaros bloko paleidimas (BE 20) psl. 11.*
  - b) Įsitinkinkite, kad sija juda sklandžiai.
  - c) Jei sija nejuda sklandžiai, sustabdykite gaminį. Žr. *Elektrinės pavaros bloko išjungimas (BE 20) psl. 12.*
  - d) Pastumkite pavaros bloką į dešinę arba į kairę, tada vėl patikrinkite judėjimą.
5. Kartokite procedūrą, kol judėjimas bus sklandus.

## Pavaros bloko tvirtinimas paviršiaus vibravimui (BE 20)

1. Išsukite varžtus (A).

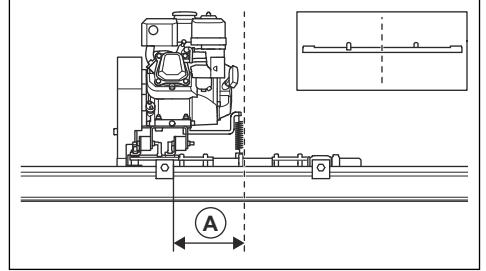


2. Pasukite pavaros bloką 90°.
3. Priveržkite varžtus (A).

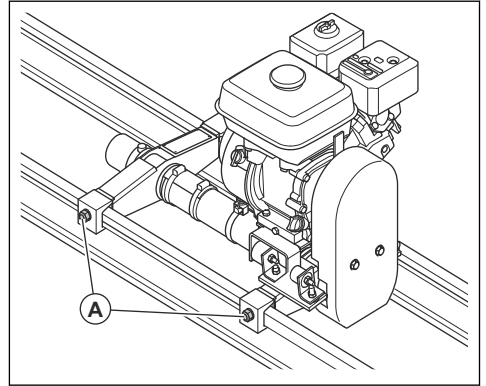
## Pavaros bloko tvirtinimas prie sijos (BE 30)

Rekomenduojama sureguliuoti išcentrinę jėgą prieš tvirtinant pavaros bloką prie sijos. Žr. *Išcentrinės jėgos reguliavimas (BE 30) psl. 8.*

1. Pastatykite siją ant lygaus paviršiaus.
2. Padėkite pavaros bloko vibravimo elementą 200 mm / 7,9 col. (A) atstumu nuo sijos centro.



3. Priveržkite varžtus (A). Sukite iki 68 Nm.

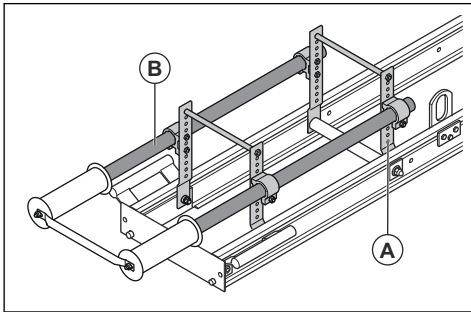


4. Patikrinkite sijos judėjimą.
  - a) Paleiskite gaminį. Žr. *Benzininės pavaros bloko paleidimas (BE 30) psl. 11.*
  - b) Įsitinkinkite, kad sija juda sklandžiai.
  - c) Jei sija nejuda sklandžiai, sustabdykite gaminį. Žr. *Benzininės pavaros bloko išjungimas (BE 30) psl. 12.*
  - d) Pastumkite pavaros bloką į dešinę arba į kairę, tada vėl patikrinkite judėjimą.
5. Kartokite procedūrą, kol judėjimas bus sklandus.

## Atraminės kojos U2 tvirtinimas

Atraminę koją U2 galima įsigyti kaip pasirinkamą priedą. Naudokite atraminę koją, kai gaminyje yra ant atraminių bėgelių. Atraminės kojos velenėliai turi guminių gaubtą.

1. Pritvirtinkite laikiklius (A) prie sijos naudodami pridėtus varžtus ir veržles.

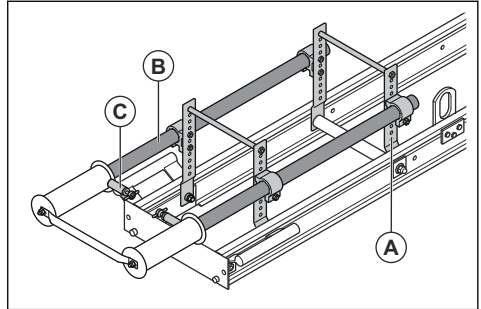


2. Sureguliuokite ilginamosios strėlės (B) aukštį ir ilgį.

**Pasižymėkite:** Aukštį tarp ilginamosios strėlės apatinio krašto ir sijos galima reguliuoti nuo 150 mm / 6 col. iki 25 mm / 1 col. intervalais. Ilgį galima reguliuoti nuo 130 mm / 5 col. iki 500 mm / 16 col.

veleno. Velenas ir ratukai pakelia siją nuo betono paviršiaus. Todėl lengviau judinti siją atgal per betono paviršių.

1. Pritvirtinkite laikiklius (A) prie sijos naudodami pridėtus varžtus ir veržles.



2. Sureguliuokite ilginamosios strėlės (B) aukštį ir ilgį.

**Pasižymėkite:** Aukštį tarp ilginamosios strėlės apatinio krašto ir sijos galima reguliuoti nuo 150 mm / 6 col. iki 25 mm / 1 col. intervalais. Ilgį galima reguliuoti nuo 130 mm / 5 col. iki 500 mm / 16 col.

3. Sureguliuokite sijos aukštį naudodami rankenas (C).

## Atraminės kojos U3 tvirtinimas

Atraminę koją U3 galima įsigyti kaip pasirenkamą priedą. Naudokite atraminę koją, kai gaminy yra ant atraminių bėgelių. Atraminės kojos velenėliai turi guminių gaubtą. Atraminė koja turi ratukus, kurie pritvirtinti prie

## Naudojimas

### Įvadas



**PERSPĖJIMAS:** Prieš naudodami gaminį perskaitykite ir supraskite skyrių apie saugą.

### Prieš gaminio naudojimą (BE 20)

- Atidžiai perskaitykite naudojimo instrukciją ir įsitikinkite, kad viską gerai supratote.
- Atlikite kasdienės priežiūros darbus. Žr. *Priežiūros grafikas psl. 12.*
- Įsitikinkite, kad gaminio elektros jungtis ir maitinimo laidas nepažeisti.
- Įsitikinkite, kad maitinimo laidas gali lengvai judėti ant betono paviršiaus darbo metu.
- Įsitikinkite, kad gaminio apatinis kraštas yra tiesus. Žr. *Veiksmai, kad gaminio apatinis kraštas būtų tiesus psl. 10.*
- Įsitikinkite, kad bėgeliai yra stabilūs. Dėl nestabilių bėgelių, gaminy gali pasvirti arba netinkamai judėti.

### Prieš gaminio naudojimą (BE 30)

- Atidžiai perskaitykite naudojimo instrukciją ir įsitikinkite, kad viską gerai supratote.
- Perskaitykite variklio gamintojo pateiktą variklio naudojimo vadovą.

- Atlikite kasdienės priežiūros darbus. Žr. *Priežiūros grafikas psl. 12.*
- Įsitikinkite, kad kuro bakelyje yra pakankamai degalų.
- Įsitikinkite, kad gaminio apatinis kraštas yra tiesus. Žr. *Veiksmai, kad gaminio apatinis kraštas būtų tiesus psl. 10.*
- Įsitikinkite, kad veleno sukimosi kryptis yra tinkama darbui.
- Įsitikinkite, kad bėgeliai yra stabilūs. Dėl nestabilių bėgelių, gaminy gali pasvirti arba netinkamai judėti.

### Norėdami pripildyti degalų



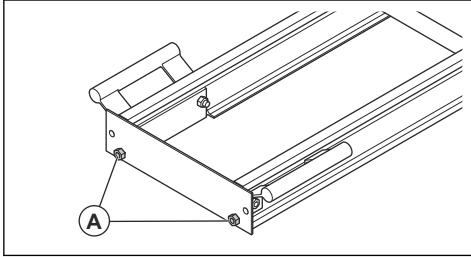
**PERSPĖJIMAS:** Perskaitykite ir laikykitės instrukcijų *Degalų naudojimo sauga psl. 7.*

- Prieš įpildami degalų, uždarykite kuro vožtuvą.
- Pildami degalus visada naudokite filtrą.

### Veiksmai, kad gaminio apatinis kraštas būtų tiesus

1. Kai gaminy yra surinktas, uždėkite galus ant pastolio, kad gaminio apatinis kraštas būtų pasiekiamas.
2. Pritvirtinkite virvę per visą gaminio apatinį kraštą.

3. Temkite virvę, kad ji būtų tiesi.
4. Jei reikia, pasukite šešiabriaunius varžtus sijos gale (A). Didžiausias sukimo momentas – 100 Nm.



**PASTABA:** Nereguliukite vidinių šešiakampių varžtų kitame sijos gale.

5. Patikrinkite kontaktinį paviršių tarp gaminio ir pastolio ir įsitikinkite, kad gaminys nėra susisukęs.
6. Patikrinkite gaminio apatinį kraštą ir virvę ir įsitikinkite, kad gaminys yra tiesus.

## Sukimosi krypties keitimas

Geriausius rezultatus gausite, jei velenas suksis priešinga kryptimi nei darbinė kryptis. Išlaikomas traukimo lynelių įtempimas ir lengviau valdyti gaminio judėjimą.

- „BE 20“ atveju: Pakeiskite fazės jungiklio padėtį elektros jungtyje, kad pakeistumėte sukimosi kryptį.
- „BE 30“ atveju: Pakelkite apskukite gaminį, kad pakeistumėte sukimosi kryptį.

## Elektrinės pavaros bloko paleidimas (BE 20)

1. Įsitikinkite, kad gaminio nominalių parametų plokštelėje nurodytas dažnis ir įtampa atitinka maitinimo šaltinio įtampą.
2. Įjunkite vieną maitinimo laido galą į pavaros bloko elektros jungtį ir kitą – į maitinimo šaltinį.
3. Pasukite paleidimo / sustabdymo mygtuką, kad paleistumėte pavaros bloką.
4. Patikrinkite vibravimo veleno sukimosi kryptį. Jei kryptis netinkama, perkelkite fazės jungiklį ant elektros jungties, kad pakeistumėte į priešingą kryptį.

## Benzininės pavaros bloko paleidimas (BE 30)

1. Atidarykite kuro vožtuvą.
2. Nustatykite oro sklendės valdiklį į tinkamą padėtį.
  - a) Jeigu variklis šaltas, uždarykite oro sklendę.
  - b) Jeigu variklis yra šiltas arba jeigu aplinkos oro temperatūra aukšta, tada oro sklendę atidarykite.
3. Patikrinkite, ar akceleratoriaus gaidukas nustatytas į greičio tuščiąja eiga padėtį.

4. Variklio ĮJUNGIMO / IŠJUNGIMO jungiklį nustatykite į padėtį ĮJUNGIMAS.
5. Traukite starterio lynelio rankeną, kol variklis užsives.
6. Jei oro sklendė uždaryta, nedelsiant ją atidarykite.
7. Leiskite varikliui veikti greičiu tuščiąja eiga 2–3 min., tada padidinkite iki didžiausio greičio.

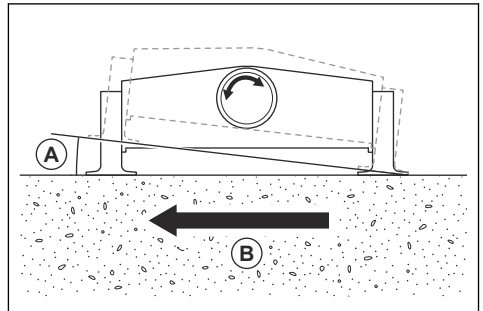
## Vibravimo gylis

Vibravimo gylis susijęs su betono konsistencija. Norėdami pasiekti didžiausią vibracijos gylį, reikia, kad bėgeliai būtų stabilūs. Paprastai, vibracija siekia 10–15 cm / 4–5 col. gylį. Jei betono gylis didesnis, reikia vibruoti betoną prieš pradėdant naudoti gaminį.

## Gaminio naudojimas

Norint saugiai ir tinkamai naudoti gaminį, jį turi naudoti 2 operatoriai – po vieną kiekviename gaminio gale. Darbinė zona turi būti pakankamai didelė, kad būtų galima traukti gaminį per atstumą be sustojimų.

- Prieš naudojimą pritvirtinkite traukimo lynelius prie gaminio galų.
- Traukite ir valdykite gaminį traukimo lyneliais.
  - a) Naudokite visą traukimo lynelių ilgį.
  - b) Laikykite traukimo lynelius maždaug ties juosmens lygiu ir įsitikinkite, kad gaminio priekis nėra keliamas. Neleiskite, kad gaminio kampas (A) būtų didesnis nei 8°.



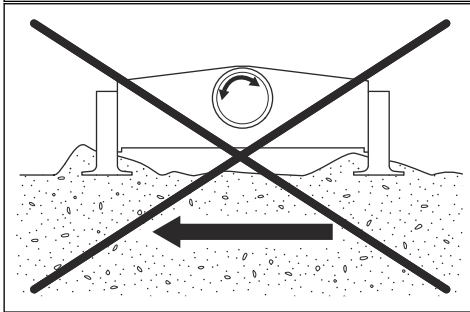
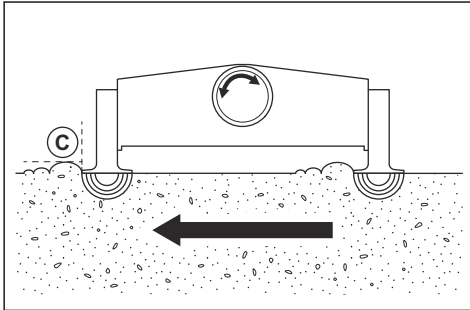
- c) Judinkite gaminį į priekį (B) 0,5–1,0 m/min. arba 1,6–3,2 pėd./min. greičiu.



**PASTABA:** Naudojimo metu nesustokite, nes gali likti žymių betono paviršiuje.

- Jei gaminio priekis padaro skylę betono paviršiuje, pridėkite betono prieš galinę gaminio dalį. Betoną užpildys skylę.

- Naudojimo metu patikrinkite betono aukštį (C) prieš 2 gaminio dalis. Tinkamas aukštis yra 10–20 mm / 0,4–0,8 col.



**Pasižymėkite:** Jei betono aukštis yra didesnis nei 20 mm / 0,8 col., gaminys tampa per sunkus traukti, o

betono paviršius už gaminio nėra lygus. Jei betono aukštis yra mažesnis nei 10 mm / 0,4 col., vibravimas nesuteikia gero rezultato.

- Darbinės zonos pabaigoje sustabdykite vibravimą prieš sustabdydami gaminio judėjimą.



**PASTABA:** Netraukite gaminio atgal per betono paviršių. Jei gaminį darbinėje zonoje reikia naudoti antrą kartą, pakelkite gaminį ir nuneškite jį į pradžios vietą.

## Elektrinės pavaros bloko išjungimas (BE 20)

1. Nustatykite maitinimo jungiklį į OFF (išjungta).
2. Atjunkite maitinimo laidą nuo maitinimo lizdo.



**PERSPĖJIMAS:** Visada atjunkite maitinimo laidą nuo maitinimo lizdo, kai gaminys neveikia.

## Benzininės pavaros bloko išjungimas (BE 30)

1. Nustatykite droselio valdiklį į darbo tuščiąja eiga padėtį.
2. Variklio IJUNGIMO / IŠJUNGIMO jungiklį nustatykite į padėtį IŠJUNGIMAS. Variklis sustoja.
3. Degalų vožtuvą nustatykite į padėtį IŠJUNGIMAS.

## Techninė priežiūra

### Įvadas



**PERSPĖJIMAS:** Prieš prižiūradami produktą, perskaitykite ir supraskite saugos skyrių.

### Priežiūros grafikas

\* = Bendrieji priežiūros darbai, kuriuos atlieka operatorius. Nurodymai pateikti ne šioje naudojimo instrukcijoje.

X = Nurodymai pateikti šioje naudojimo instrukcijoje.

O = Nurodymus žr. variklio naudojimo vadove.

Bendroji techninė priežiūra (visų modelių)	Kiekvieną kartą naudojant
Nuvalykite gaminį.	X
Patikrinkite, ar gaminys neapgadintas.	*
Patikrinkite, ar varžlės ir varžtai yra priveržti.	*

BE 30	Kiekvieną kartą naudojant	Po pirmųjų 20val.	Kas 50val.	Kas mėnesį arba kas 200val.	Kas 3 mėnesius arba kas 300val.
Patikrinkite, ar nėra degalų ar alyvos nuotėkio.	*				
Patikrinkite degalų ir variklio alyvos lygį.	○				
Patikrinkite akceleratoriaus gaiduką ir akceleratoriaus laidą.	*				
Apžiūrėkite oro filtrą. Išvalykite oro filtrą, jeigu būtina.	○				
Išvalykite oro filtrą. Jeigu jis vis tiek nešvarus, oro filtrą pakeiskite.			○	○	
Pakeiskite oro filtrą.					○
Pakeiskite variklio alyvą.		○	○	○	○
Patikrinkite ir nuvalykite uždegimo žvakę. Esant reikalui pakeiskite uždegimo žvakę.			○	○	
Patikrinkite variklio sūkių dažnį.				○	
Išleiskite degalus, išvalykite degalų baką ir degalų filtrą.				○	
Išvalykite ir sureguliuokite karbiuratorių.					○
Išvalykite cilindro galvą.					○
Sureguliuokite kuro vožtuvą.					○

## Gaminio valymas

- Po kiekvieno darbo pašalinkite ant gaminio paviršiaus esantį betoną, kol jis nesukietėjo. Apipurškite betono formavimo alyva arba betono atskyrimo priemone.
- Gaminiai plauti naudokite aukšto slėgio plovimo įrenginį.



**PASTABA:** Nepilkite vandens tiesiai ant elektrinės pavaros bloko variklio.



**PASTABA:** Prieš valydami benzininės pavaros bloką aukšto slėgio valymo įrenginiu, ant variklio uždėkite gaubtą. Į karbiuratorių, kuro baką ar generatorių negali patekti vandens.

- Nuvalykite benzininės pavaros bloko paviršius vandeniu; nenaudokite aukšto slėgio valymo įrenginio.
- Nuvalykite velenus, tačiau nenukreipkite vandens į guolius.
- Paverskite produktą, kad nuvalytumėte apačią.
- Nuvalykite tepalus ir alyvą nuo rankenos.

## Tepimas

Jei reikia, pakeiskite modelio BE 20 tepalą kas 500 val. Žr. lentelę.

BE 20	
Guolio tipas	6305.ZZ
SKF sufiksas	C3
FAG sufiksas	C3
Tepalas	TRIBOL 3030/100 WITH T.G.O.A.-

Modelio BE 30 guolių tepimo intervalas yra kas 1200 val.

## Guolių keitimas

- Nuimkite gaubtus.
- Pasižymėkite ekscentrinių svorių padėtį.
- Pašalinkite veržles ir išimkite ekscentrinius svorius.
- Išimkite junges ir rotorių.
- Išimkite guolius iš jungių kumštelėdami.
- Nuvalykite guolius tinkama valymo priemone.

7. Sutepkite guolius. Žr. *Tepimas psl. 13.*
8. Įsitinkinkite, ar nepažeisti sandarinimo žiedai ir sandarikliai. Pakeiskite pažeistas dalis.
9. Įdėkite guolius į junges naudodami spaudimo įrankį arba tvoklę.
10. Įdėkite junges ir rotorius.



**PASTABA:** Dėdami rotorių būkite atsargūs. Statoriaus apviją gali būti pažeista.

11. Įdėkite ekscentrinius svorius ir uždėkite gaubtus.

## Gedimai ir jų šalinimas

Problema	Pavaros įtaisas	Priežastis	Sprendimas
Nepavyksta paleisti gaminio.	Elektra.	Nėra elektros srovės.	Tinkamai įjunkite maitinimo laidą į gaminio elektros jungtį. Patikrinkite maitinimo tinklo kištukinį lizdą.
		Degalai.	Degalų lygis arba alyvos lygis per žemas.
	Užsuktas degalų vožtuvas.		Atidarykite kuro vožtuvą.
	Variklio jungiklis ON/OFF (įjungimas / išjungimas) nustatytas į padėtį OFF (išjungta).		Variklio jungiklį ON/OFF (įjungimas / išjungimas) nustatykite į padėtį ON (įjungtas).
	Nusidėvėjo uždegimo žvakė arba ji netinkamai įdėta.	Patikrinkite uždegimo žvakę. Jei reikia, pakeiskite.	
Variklis sustoja po kelių minučių.	Elektra.	Per aukšta įtampa.	Patikrinkite maitinimo šaltinio įtampą.
		Atsilaivino variklio apsauga.	Per didelė variklio apkrova. Sumažinkite išcentrinę jėgą.
		Atsilaivino srovės pertraukiklis.	Blogas įžeminimas. Patikrinkite jungtis ir kabelius. Pakeiskite pažeistas dalis.
Įtempimo varžtų nepavyksta pasukti.	Elektra ir degalai.	Gaminio sekcijose yra vandens iš betono.	Įtempimo varžtams naudokite skvarbiają alyvą.
Įtempimo varžtai yra atsukti arba jų nėra.	Elektra ir degalai.	Įtempimo varžtai nusidėvėję.	Pakeiskite įtempimo varžtus.
Sija nėra tiesi.	Elektra ir degalai.	Guminiai guoliai ant tempiamojo varžto nusidėvėję.	Pakeiskite guolius.

Problema	Pavaros įtaisas	Priežastis	Sprendimas
Betono paviršiaus rezultatas nepatenkinamas.	Elektra ir degalai.	Pavaros blokas netinkamai nustatytas.	Įsitinkinkite, kad teisinga ekscentrinų svorių padėtis. Patikrinkite pavaros diržo įtempimą ir gaminio sekcijų įtempimą. Jei reikia, sureguliuokite arba pakeiskite.
		Gaminys yra per ilgas darbo sričiai.	Sureguliuokite darbo sritį arba prie pavaros bloko pritvirtinkite trumpesnę siją.
		Kiekviename gaminio gale yra skirtingi bėgeliai arba netaikomi.	Sureguliuokite bėgelius.
		Prieš gaminį yra per daug betono.	Naudojimo metu stebėkite betono aukštį.

## Transportavimas, saugojimas ir utilizavimas

### Gabenimas



**PERSPĖJIMAS:** Būkite atsargūs gabenimo metu. Gaminys yra sunkus ir krisdamas gali sužeisti.

- BE 20: Prieš transportavimą atjunkite maitinimo laidą nuo maitinimo šaltinio.
- BE 30: Transportavimo metu kuro vožtuvas turi būti uždarytas, o variklis – vertikaloje padėtyje, kad neišbėgtų degalai.

### Gaminio kėlimas



**PERSPĖJIMAS:** Įsitinkinkite, kad kėlimo įranga atitinka reikalavimus, kad galinį būtų galima kelti saugiai. Ant gaminio esančioje nominalių parametrų plokštelėje nurodytas gaminio svoris.

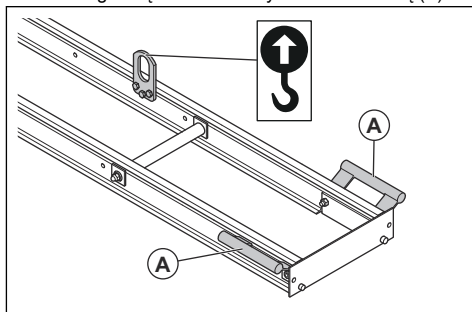


**PERSPĖJIMAS:** Nekelkite pažeisto gaminio. Patikrinkite, ar gerai įtaisytos ir nepažeistos kėlimo kilpos.



**PERSPĖJIMAS:** Nevaikščiokite ir nestovėkite po pakeltu gaminiumi arba šalia jo.

- Kelkite gaminį rankomis laikydami už rankenų (A).



- Jei naudojate kėlimo įrangą, ją prikabinkite prie kėlimo kilpų.



**PERSPĖJIMAS:** Nenaudokite metalinių kablių, grandinių arba kitos kėlimo įrangos su šurkščiomis briaunomis, kurios gali pažeisti kėlimo kilpą.

### Laikymas

- Prieš sandėliuodami, nuvalykite gaminį.
- Laikykite gaminį sausoje ir neužšalancioje vietoje.
- Laikykite gaminį užrakintoje patalpoje, kad jo nepasiektų vaikai arba neįgalioti asmenys.
- Prieš palikdami gaminį ilgam laikui, išleiskite visus degalus iš degalų bako. Degalus išleiskite tinkamoje šalinimo vietoje. (BE 30)
- Kai kuro bakas tuščias, paleiskite variklį. Leiskite varikliui veikti, kol karbiuratoriuje nebeliks degalų ir variklis sustos. (BE 30)

## Šalinimas

- Laikykitės vietinių atliekų tvarkymo reikalavimų ir galiojančių teisės aktų.
- Išpilkite visas chemines medžiagas, pvz., variklio alyvą arba kurą techninės priežiūros centre arba tinkamoje šalinimo vietoje.

- Kai gaminys nebenaudojamas, nusiųskite jį „Husqvarna“ pardavėjui arba atiduokite į perdirbimo vietą.

## Techniniai duomenys

	BE 20	BE 30
Įtampa, V	380, 400, 440	Nėra
Fazės	3	Nėra
Dažnis, Hz	50	Nėra
Galingumas, kW/AG, esant aps./min.	0.45/0.6 @3600	2.6/3.5 @3600 <sup>1</sup>
Visos apkrovos srovė, A	0,8	Nėra
Variklio gamintojas, tipas*	Nėra	Honda, GX120
Degalai *	Nėra	Degalai be švino tetraetilo, su ne didesniu kaip 10 proc. etanolio kiekiu.
Degalų bako talpa, l/kvartos	Nėra	2 / 1,8
Alyvos bako talpa, l/kvartos	Nėra	0,6 / 0,52
Pavaros bloko matmenys, l×P×A mm / col.	Nėra	305×341×329 / 1,00×1,10×1,07
Bendras svoris, kg / svar.	37 / 81,6	32 / 70,5

\* = Jei reikia daugiau informacijos arba kilo klausimų apie šį konkretų variklį, žr. variklio vadovą arba variklio gamintojo svetainę.

Sijos	Aukštis, mm / col.	Bendras plotis, mm / col.	Bendras ilgis, m / pėd.	Svoris, kg/svar.	Nuokrypis, mm / col.
BD 32	100 / 3,93	400 / 15,74	3,2 / 10,5	32 / 70,5	8–9 / 0,31–0,35
BD 42	100 / 3,93	400 / 15,74	4,2 / 13,8	41 / 90,4	11–12 / 0,43–0,47
BD 52	100 / 3,93	400 / 15,74	5,2 / 17,1	47 / 103,6	13–14 / 0,51–0,55
BD 62	100 / 3,93	400 / 15,74	6,2 / 20,3	57 / 125,7	18–20 / 0,71–0,78

<sup>1</sup> Nurodė variklio gamintojas. Nurodyta variklio galia atitinka to modelio tipinės gamybos būdu pagaminto variklio vidutinę naudingąją atiduodamą galią (varikliui veikiant nurodytu greičiu), išmatuotą pagal SAE standartą J1349 / ISO1585. Masinės gamybos būdu pagamintų variklių galia gali skirtis. Faktinė gaminyje įmontuoto variklio galia priklausys nuo darbinio greičio, aplinkos sąlygų ir kitų aplinkybių.



Skleidžiamas triukšmas ir vibracija	BE 20	BE 30
Garso galios lygis, garantuojamas $L_{WA}$ dB (A) <sup>2</sup>	94	103,8
Operatoriaus ausį veikiantis garso slėgio lygis, $L_p$ , dB (A) <sup>3</sup>	Nėra	75,7
Vibracijos lygis, $a_{HV}$ , $m/s^2$ <sup>4</sup>	2,5	3,0

## Informacija apie pateiktus triukšmo ir vibracijos duomenis

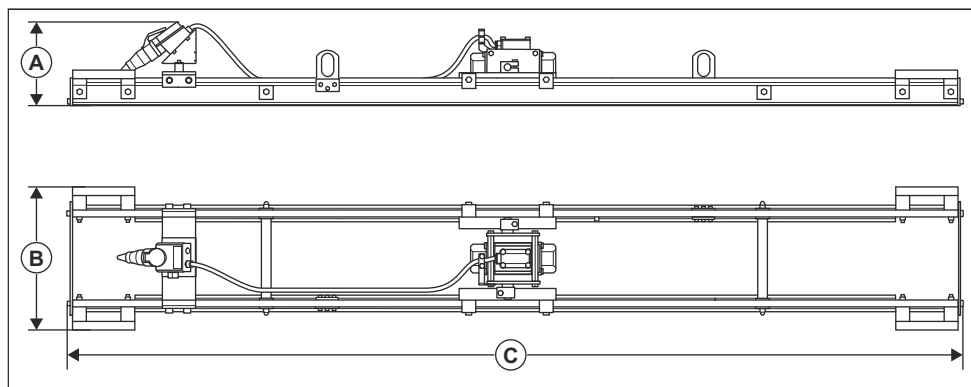
Šios pateiktos reikšmės buvo gautos atliktus tyrimus laboratorijoje pagal nurodytų direktyvų arba standartų reikalavimus ir gali būti lyginamos su kitų gaminių, išbandytų pagal tų pačių direktyvų arba standartų reikalavimus, reikšmėmis. Šios pateiktos reikšmės negali būti naudojamos vertinant pavojų, o konkrečiose darbo vietose išmatuotos reikšmės gali būti didesnės. Faktinės poveikio reikšmės ir konkrečiam naudotojui kylantis pavojus yra unikalūs bei priklauso nuo naudotojo darbo būdo, gaminio naudojimo, poveikio laiko, naudotojo fizinės būklės bei gaminio būklės.

<sup>2</sup> Į aplinką skleidžiamas triukšmas, išmatuotas kaip garso galia ( $L_{WA}$ ) pagal EN ISO 3744, atitinka EB direktyvą 2000/14/EB. Skirtumas tarp garantuojamos ir išmatuotos garso galios yra tas, kad pagal Direktyvą 2000/14/EB garantuojama garso galia apima ir matavimo rezultatų sklaidą bei nukrypimus tarp skirtingų to pačio modelio įrenginių.

<sup>3</sup> Garso slėgio lygis  $L_p$  pagal EN ISO 11201, EN 500-4. Neapibrėžtis  $K_{PA}$  3,5 dB (A).

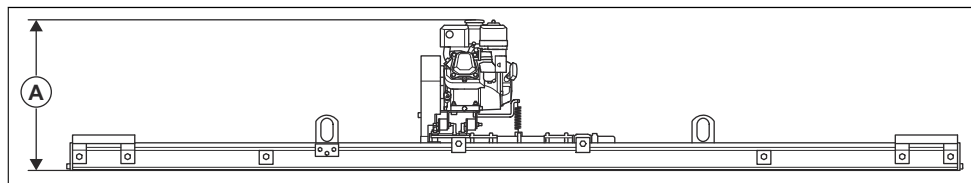
<sup>4</sup> Vibracijos reikšmė atitinka EN 500-4. Pateiktuose vibracijos lygio duomenyse yra  $1,5 m/s^2$  tipiška statistinė sklaida (standartinis nuokrypis).

## Gaminio matmenys (BE 20)



	BD 32	BD 42	BD 52	BD 62
Aukštis, mm / col. (A)	305 / 12	305 / 12	305 / 12	305 / 12
Plotis, mm / col. (B)	520 / 20,5	520 / 20,5	520 / 20,5	520 / 20,5
Ilgis, mm / col. (C)	3200+34 / 10,5+1,3	4200+34 / 13,8+1,3	5200+34 / 17,0+1,3	6200+34 / 20,3+1,3

## Gaminio matmenys (BE 30)



Visų sijų aukštis (A) yra 541 mm / 21,2 col. Plotis ir ilgis yra toks pats kaip ir BE 20. Žr. *Gaminio matmenys (BE 20) psl. 18.*

---

## EB atitikties deklaracija

---

### EB atitikties deklaracija

Mes, **Husqvarna AB**, SE-561 82 Huskvarna, Švedija, tel.  
+46-36-146500, atsakingai patvirtiname, kad gaminy:

<b>Aprašas</b>	<b>Betono tankintuvas, vibruojanti sija</b>
<b>Prekės ženklas</b>	Husqvarna
<b>Tipas / modelis</b>	BE20 + screed BD
<b>Identifikacijos numeris</b>	Serijos numeriai nuo šios datos: 2020 ir vėlesni

visiškai atitinka šias ES direktyvas ir reikalavimus:

<b>Direktyva / reikalavimas</b>	<b>Aprašas</b>
2006/42/EB	„dėl mašinų“
2014/30/ES	„dėl elektromagnetinio suderinamumo“
2011/65/ES	„dėl tam tikrų pavojingų medžiagų naudojimo elektros ir elektroninėje įrangoje apribojimo“

ir kad laikomasi šių suderintų standartų ir (arba)  
techninių specifikacijų reikalavimų

EN 12649:2008+A1:2011

Partille, 2020-03-05



Martin Huber

„R&D“ direktorius, Betoniniai paviršiai ir grindys

„Husqvarna AB“, statybų padalinys

atsakingas už techninę dokumentaciją

## EB atitikties deklaracija

Mes, **Husqvarna AB**, SE-561 82 Huskvarna, Švedija, tel.  
+46-36-146500, atsakingai patvirtiname, kad gaminy:

<b>Aprašas</b>	<b>Betono tankintuvas, vibruojanti sija</b>
<b>Prekės ženklas</b>	Husqvarna
<b>Tipas / modelis</b>	BE30 + screed BD
<b>Identifikacijos numeris</b>	Serijos numeriai nuo šios datos: 2020 ir vėlesni

visiškai atitinka šias ES direktyvas ir reikalavimus:

<b>Direktyva / reikalavimas</b>	<b>Aprašas</b>
2006/42/EB	„dėl mašinų“
2014/30/ES	„dėl elektromagnetinio suderinamumo“

ir kad laikomasi šių suderintų standartų ir (arba)  
techninių specifikacijų reikalavimų

EN 12649:2008+A1:2011

Partille, 2020-03-05



Martin Huber

„R&D“ direktorius, Betoniniai paviršiai ir grindys

„Husqvarna AB“, statybų padalinys

atsakingas už techninę dokumentaciją









[www.husqvarnacp.com](http://www.husqvarnacp.com)

Originalios instrukcijos

1140662-65



2020-04-22