

Operatoriaus vadovas

K970 II **K970 II Rescue**

Prieš naudodami įrenginį, atidžiai perskaitykite operatoriaus vadovą ir įsitikinkite, ar viską gerai supratote.



Lithuanian

SUTARTINIAI ŽENKLAI

Vadovo versija

Ši vadovo versija yra tarptautinė, naudojama visose angliškai kalbančiose šalyse už Šiaurės Amerikos ribų. Jei gaminį naudojate Šiaurės Amerikoje, naudokitės JAV versija.

Simboliai ant įrenginio

PERSPĖJIMAS! Netinkamai ar neatsargiai naudojant įrenginį, jis gali sunkiai ar mirtinai sužaloti operatorių ar kitus asmenis.



Prieš naudodami įrenginį, atidžiai perskaitykite operatoriaus vadovą ir įsitikinkite, ar viską gerai supratote.



Dėvėkite asmens saugos priemones. Žr. poskyrį "Asmens saugos priemonės".



Šis gaminytis atitinka galiojančius Europos (CE) reikalavimus.



PERSPĖJIMAS! Pjaunant atsiranda dulksė, kurių įkvėpimas gali būti žalingas sveikatai. Dėvėkite patvirtintą apsauginę kvėpavimo kaukę. Stenkitės neįkvėpti benzino garų ir išmetamųjų dujų. Pasirūpinkite geru vėdinimu.



PERSPĖJIMAS! Atatranka yra staigi, greita ir smarki, ji gali sukelti gyvybei pavojingų sužeidimų. Prieš naudodami įrenginį perskaitykite ir supraskite šiame vadove pateiktas instrukcijas.



PERSPĖJIMAS! Nuo pjovimo disko žyrančios kibirkštys gali uždegti lengvai užsiliepsnojančias medžiagas, kaip antai benziną (dujas), medienos, rūbus, sausą žolę ir kt.



Patikrinkite, ar pjovimo diskai neįtrūkė ir kitaip nesugadinti.



Nenaudokite diskinių pjūklų medienai.



Oro sklendė.



Oro šalinimas iš kuro sistemos



Dekompresinis vožtuvas



Starterio rankenėlė



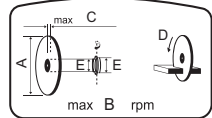
Degalų papildymas, benzino ir alyvos mišinys



Paleidimo nurodymų lipdukas
Žr. nuorodas įjungimas ir išjungimas.



Pjovimo įrangos lipdukas



A= Pjovimo disko skersmuo
B= Maksimalus darbinio veleno greitis
C= Maks. disko storis
D= Ašmenų sukimosi kryptis
E= Įvorės dydis

Triukšmo emisija į aplinką pagal Europos Bendrijos direktyvą. Įrenginio emisija pateikiama skyriuje "Techniniai duomenys" ir ant lipduko.



Kiti ant įrenginio pateikti simboliai (lipdukai) skirti specialiems kai kurių rinkų sertifikavimo reikalavimams.

Įspėjimo lygių paaškinimas

Įspėjimai yra suskirstyti į tris lygius.

PERSPĖJIMAS!



PERSPĖJIMAS! Nurodo pavojingą situaciją, kuri, jei jos nebus išvengta, gali tapti mirties arba rimto sužalojimo priežastimi.

ĮSPĖJIMAS!



ĮSPĖJIMAS! Nurodo pavojingą situaciją, kuri, jei jos nebus išvengta, gali tapti nedidelio arba vidutiniško sužalojimo priežastimi.

DĖMESIO!

DĖMESIO! Naudojama veiklai, kuri nėra susijusi su asmens sužalojimu.

TURINYS

Turinys

SUTARTINIAI ŽENKLAI

Vadovo versija	2
Simboliai ant įrenginio	2
Įspėjimo lygių paaiškinimas	2

TURINYS

Turinys	3
---------------	---

PRISTATYMAS

Gerbiamas kliente!	4
Konstrukcija ir savybės	4

PRISTATYMAS

Pjaustytuvo dalys – K970 II	5
-----------------------------------	---

PRISTATYMAS

Pjaustytuvo dalys – K970 II Rescue?	6
---	---

ĮRENGINIO SAUGOS ĮRANGA

Bendra informacija	7
--------------------------	---

PJOVIMO DISKAI

Bendra informacija	9
Abrazyviniai diskai	10
Deimantiniai diskai	10
Dantyti diskai, diskai su karbidine briauna ir kritinės situacijos	11
Gabenimas ir laikymas	11

MONTAVIMAS IR REGULIAVIMAS

Bendra informacija	12
Pavaros veleno ir flanšo poveržių tikrinimas	12
Įvorės tikrinimas	12
Disko sukimosi krypties tikrinimas	12
Pjovimo disko tvirtinimas	12
Disko apsauga	13
Reversinė pjovimo galvutė	13

DEGALAI

Bendra informacija	14
Degalų sumaišymas	14
Degalų pripylimas	15
Gabenimas ir laikymas	15

DARBAS

Saugos priemonės	16
Bendros saugos priemonės	16
Gabenimas ir laikymas	21

ĮJUNGIMAS IR IŠJUNGIMAS

Prieš užvedant variklį	22
Užvedimas	22
Išjungimas	24

TECHNINĖ PRIEŽIŪRA

Bendra informacija	25
Techninės priežiūros grafikas	25
Valymas	26
Funkcinė patikra	26

TECHNINIAI DUOMENYS

Techniniai duomenys	30
Pjovimo įranga	30
EB atitikties patvirtinimas	31

PRISTATYMAS

Gerbiamas kliente!

Dėkojame, kad pasirinkote Husqvarna gaminį!

Mes tikimės, jog Jūs būsite patenkintas savo įrenginiu, kuris išliks Jūsų palydovu ir tolimoje ateityje. Įsigijus nors vieną mūsų gaminį, Jums bus suteikta profesionali remonto ir techninės priežiūros pagalba. Jei įrenginį perkote ne iš mūsų įgaliotų prekybos atstovų, pasitairaukite jų, kur yra artimiausios techninės priežiūros dirbtuvės.

Šis operatoriaus vadovas yra labai naudingas. Darbo vietoje jį laikykite po ranka. Vykdydami vadove pateiktus nurodymus (darbo, techninės priežiūros ir pan.), galite prailginti įrenginio eksploatacijos trukmę ir pakelti naudoto įrenginio vertę. Jei Jūs sumanysite parduoti įrenginį, nepamirškite perduoti šį operatoriaus vadovą naujam savininkui.

Daugiau kaip 300 inovacijos metu

Švedijos įmonės Husqvarna AB istorija prasidėjo 1689 metais, kai šalis karalius Karlas XI įsakė pastatyti muškietų gamybos fabriką. Jau tuomet buvo pakloti inžinerinio meistriškumo pagrindai, leidę sukurti kai kuriuos moderniausius pasaulyje gaminius tokiose srityse kaip medžiokliniai ginklai, dviračiai, motociklai, buitiniai prietaisai, siuvamosios mašinos ir aplinkos priežiūrai skirti gaminiai.

Husqvarna yra pasaulio lyderė, gaminanti motorinius įrenginius, kurie skirti miškininkystei, parkų, vejų ir sodų priežiūrai, taip pat pjovimo įrangą ir deimantinius įrankius statybos bei akmens pramonei.

Savininko atsakomybė

Savininkas / darbdavys atsako už tai, kad operatorius turėtų pakankamai žinių apie saugų įrenginio naudojimą. Darbų vykdytojai ir operatoriai turi perskaityti ir suprasti šį operatoriaus vadovą. Jie privalo žinoti:

- Įrenginio saugos instrukcijas.
- Įrenginio pritaikymo ir apribojimų sritį.
- Kaip įrenginį reikia naudoti ir techniškai prižiūrėti.

Nacionaliniai įstatymai gali reglamentuoti šio įrenginio naudojimą. Prieš pradėdami naudoti šį įrenginį sužinokite, kokie įstatymai taikomi jūsų darbo vietoje.

Gamintojo išlyga

Po šio vadovo išleidimo Husqvarna gali pateikti papildomos informacijos apie saugų šio gaminio naudojimą. Savininkas atsako už tai, kad būtų laikomasi saugiausių naudojimosi metodų.

Husqvarna AB nuolat siekia tobulinti savo produktus, pasilikdama sau teisę keisti jų formą ir išvaizdą be išankstinio įspėjimo.

Dėl klientų informavimo ir pagalbos susiekite su mumis svetainėje: www.husqvarna.com

Konstrukcija ir savybės

Tai – didelės spartos rankinis pjaustytuvas, skirtas pjaustyti kietas medžiagas, pavyzdžiui, mūrą ar plieną; jis neturėtų būti naudojamas jokiai kitam tikslui, išskyrus aprašytuosius šiame vadove. Norėdamas saugiai naudotis šiuo gaminiu, operatorius turi atidžiai perskaityti šį vadovą. Jei prireiktų išsamesnės informacijos, teiraukitės savo prekybos atstovo arba kreipkitės į Husqvarna“.

Active Air Filtration™

Išcentrinis oro valymas užtikrina ilgesnę eksploatacijos trukmę ir retesnius techninės priežiūros intervalus.

SmartCarb™

Įmontuotas automatinis filtro kompensacijos mechanizmas palaiko didelę galią ir mažina degalų sąnaudas.

Dura Starter™

Dulkėms nepralaidus starterio mazgas, kuriame hermetiškaai uždaryta grįžties spyruoklė ir skriemulio guolis, todėl starteriu faktiškai nebūtina techninė priežiūra ir jis yra dar patikimesnis.

X-Torq®

X-Torq® variklis didesniai greičių diapazonui suteikia įvairesnius sukimo momentus, todėl pasiekiamas didžiausias pjovimo našumas. X-Torq® iki 20 % sumažina degalų sąnaudas ir iki 60 % išmetamųjų teršalų kiekį.

EasyStart

Variklis ir starteris sukonstruoti taip, kad būtų galima greitai ir lengvai paleisti įrenginį. Iki 40 % sumažina pasipriešinimą starterio lynelio traukimui. (Paleidimo metu sumažina kompresiją.)

Oro šalinimas iš kuro sistemos

Kai paspaudžiate oro šalinimo iš kuro sistemos membraną, kuras pumpuojamas į karbiuratorių. Tai reiškia, kad mažiau kartų reikia patraukti starterio lynelį ir įrenginį lengviau paleisti.

DEX

Mažos srovės pjovimo drėgnuoju būdu rinkinys dulkėms surinkti.

Veiksminga vibracijos slopinimo sistema

Veiksmingi vibracijos slopintuvai tausoja plaštakas ir rankas.

Reversinė pjovimo galvutė (Taikoma tik K970 II 14”)

Įrenginyje sumontuota reversinė pjovimo galvutė, todėl galima pjauti prie sienos ar žemės lygyje, ir atstumą nuo jų riboja tik disko apsaugos storis.

Specialaus dizaino starterio rankenėlė (K970 II Rescue)

Specialaus dizaino starterio rankenėlė – pakankamai vietos storoms pirštiniams.

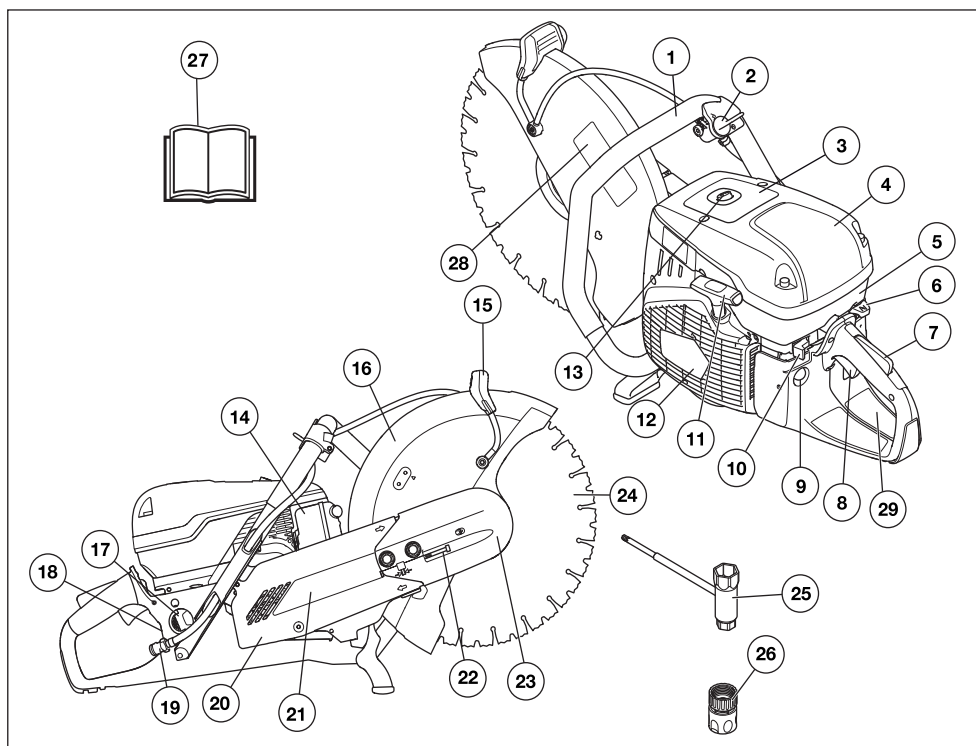
Reguliuojamas nešimo diržas (K970 II Rescue)

Dėl reguliuojamo nešimo diržo galima laisvai judėti.

Chromuota disko apsauga (K970 II Rescue)

Dėl dūmuose ir vandens purluose matomos chromuotos disko apsaugos pjaustytuvą lengviau valdyti.

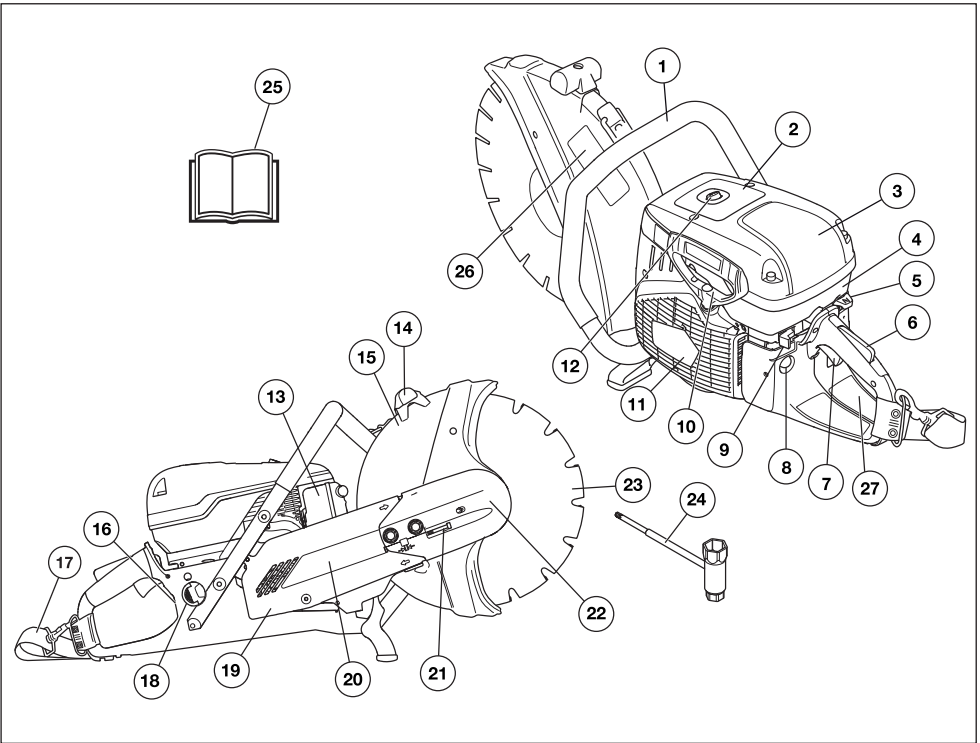
PRISTATYMAS



Pjaustytuvo dalys - K970 II

- | | |
|--|-----------------------------------|
| 1 Priekinė rankena | 15 Apsaugos reguliavimo rankenėlė |
| 2 Vandens čiaupas | 16 Disko apsauga |
| 3 Įspėjamasis lipdukas | 17 Degalų bakelio dangtelis |
| 4 Oro filtro dangtelis | 18 Tipo plokštelė |
| 5 Cilindro dangtelis | 19 Vandens prijungimas su filtru |
| 6 Oro sklendės rankenėlė su akceleratoriaus įjungimo užraktu | 20 Dirželio apsauga |
| 7 Akceleratoriaus gaiduko blokatorius | 21 Pjovimo svirtis |
| 8 Akceleratoriaus gaidukas | 22 Dirželio įtempėjas |
| 9 Oro šalinimas iš kuro sistemos | 23 Pjovimo agregatas |
| 10 Išjungiklis | 24 Pjovimo diskas (neteikiama) |
| 11 Starterio rankenėlė | 25 Universalus veržliaraktis |
| 12 Starteris | 26 GARDENA® vandens jungtis |
| 13 Dekompresinis vožtuvas | 27 Operatoriaus vadovas |
| 14 Duslintuvas | 28 Pjovimo įrangos lipdukas |
| | 29 Paleidimo nurodymų lipdukas |

PRISTATYMAS



Pjaustytuvo dalys – K970 II Rescue?

- | | |
|--|-----------------------------------|
| 1 Priekinė rankena | 14 Apsaugos reguliavimo rankenėlė |
| 2 Įspėjamasis lipdukas | 15 Disko apsauga |
| 3 Oro filtro dangtelis | 16 Tipo plokštelė |
| 4 Cilindro dangtelis | 17 Nešimo diržas |
| 5 Oro sklendės rankenėlė su akceleratoriaus įjungimo užraktu | 18 Degalų bakelio dangtelis |
| 6 Akceleratoriaus gaiduko blokatorius | 19 Dirželio apsauga |
| 7 Akceleratoriaus gaidukas | 20 Pjovimo svirtis |
| 8 Oro šalinimas iš kuro sistemos | 21 Dirželio įtempėjas |
| 9 Išjungiklis | 22 Pjovimo agregatas |
| 10 Starterio rankenėlė | 23 Pjovimo diskas (neteikiama) |
| 11 Starteris | 24 Universalus veržliaraktis |
| 12 Dekompresinis vožtuvas | 25 Operatoriaus vadovas |
| 13 Duslintuvas | 26 Pjovimo įrangos lipdukas |
| | 27 Paleidimo nurodymų lipdukas |

Bendra informacija



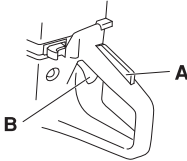
PERSPĖJIMAS! Niekada nenaudokite įrenginio, jeigu jo saugos įranga neveikia. Jei Jūsų įrenginys neatitiks bet kurio iš šių reikalavimų, kreipkitės į savo techninės priežiūros atstovą dėl įrenginio remonto.

Variklis turi būti sustabdytas, o išjungiklis – STOP padėtyje.

Šiame skyriuje aprašoma įrenginio saugos įranga ir jos paskirtis, o taip pat kaip ją tikrinti bei techniškai prižiūrėti, kad ji tinkamai veiktų.

Akceleratoriaus gaiduko blokatorius

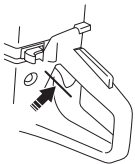
Akceleratoriaus blokatoriaus konstrukcija yra tokia, kad netyčia nebūtų galima paspausti akceleratoriaus gaiduko. Nuspaudus blokatorių (A), akceleratoriaus gaidukas (B) atsipalaiduoja.



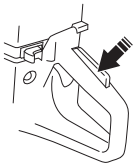
Blokatorius lieka įspaustas tol, kol spaudžiamas akceleratoriaus gaidukas. Atleidus rankeną, akceleratoriaus gaidukas ir jo blokatorius grįžta į savo pradines padėtis. Tai įvyksta veikiant dviem nepriklausomoms grįžties spyruoklių sistemoms, o akceleratoriaus gaidukas tokiu būdu automatiškai fiksuojamas laisvosios eigos padėtyje.

Akceleratoriaus blokatoriaus tikrinimas

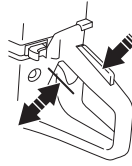
- Patikrinkite, ar akceleratoriaus gaidukas užsifiksavęs laisvosios eigos padėtyje, kai jo blokatorius atleistas.



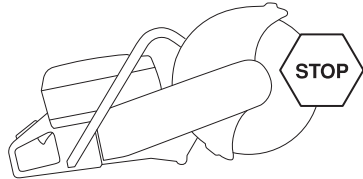
- Paspauskite gaiduko blokatorių ir patikrinkite, ar jis gižta į savo pirminę padėtį jį atleidus.



- Patikrinkite, ar akceleratoriaus gaidukas ir jo blokatorius laisvai juda ir ar tinkamai veikia jų grįžties spyruoklės.

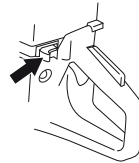


- Užveskite pjaustytuvo variklį ir iki galo nuspauskite jo akceleratoriaus gaiduką. Atleiskite gaiduką ir patikrinkite, ar pjovimo diskas sustoja ir nejuda. Jei pjovimo diskas sukasi atleisus gaiduką į laisvosios eigos padėtį, reikia patikrinti karbiuratoriaus laisvosios eigos reguliavimo nustatymus. Žr. nurodymus skyriuje "Techninė priežiūra".



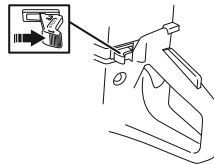
Išjungiklis

Išjungiklį spauskite, kai norite išjungti variklį.



Išjungiklio tikrinimas

- Užveskite variklį ir patikrinkite, ar jis sustoja nuspaudus išjungiklį.



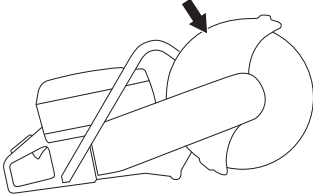
ĮRENGINIO SAUGOS ĮRANGA

Disko apsauga



PERSPĖJIMAS! Prieš užvesdami įrenginį visada patikrinkite, ar tinkamai pritvirtinta apsauga.

Šis apsauginis gaubtas yra įrengtas virš pjovimo disko ir sukonstruotas taip, kad apsaugotų naudotoją nuo disko ar pjaunamos medžiagos skvelvdry.



Disko ir disko apsaugos būklės patikrinimas

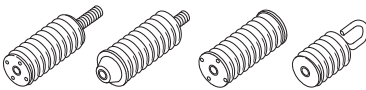
- Patikrinkite, ar pjovimo disko apsauga nepažeista ir neištrūkusi. Pažeistą apsaugą pakeiskite nauja.
- Taip pat patikrinkite, ar pjovimo diskas teisingai įrengtas ir jame nėra pažeidimų. Pažeistas pjovimo diskas gali sužaloti.

Vibracijos slopinimo sistema



PERSPĖJIMAS! Ilgalaikė vibracija žmonėms su sutrikusia kraujotaka gali sukelti kraujagyslių sutrikimus bei pažeisti nervus. Kreipkitės į gydytoją, jei Jūs jaučiate simptomus, kurie, Jūsų manymu, galėjo atsirasti dėl ilgalaikės vibracijos. Šių simptomų pavyzdžiai yra šie: kūno tirpimas, sutrikęs jautrumas, persėjimas, skausmas, sumažėjusi jėga, odos ar jos ploto spalvos pokyčiai. Šie simptomai dažniausiai pasireiškia pirštuose, plaštakose ir rankų sąnariuose. Šie požymiai gali labiau paūmėti žemoje temperatūroje.

- Jūsų įrenginyje sumontuota vibracijos slopinimo sistema, dėl ko mažėja vibracija ir lengviau dirbti.
- Įrenginio vibracijos slopinimo sistema mažina vibraciją, kuri iš variklio ar pjovimo įrangos perduodama į rankenas. Variklio korpusas, įskaitant pjovimo įrangą, nuo rankenų yra atskirtas vibracijos slopinimo elementais.



Vibracijos slopinimo sistemos tikrinimas



PERSPĖJIMAS! Variklis turi būti sustabdytas, o išjungiklis – STOP padėtyje.

- Reguliariai tikrinkite, ar nėra įtrūkimų ir deformacijų vibracijos slopinimo elementuose. Pakeiskite juos, jei pažeisti.
- Patikrinkite, kad vibracijos slopinimo elementas būtų saugiai pritvirtintas tarp variklio bloko ir rankenų.

Duslintuvas

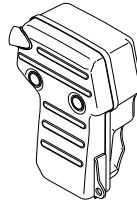


PERSPĖJIMAS! Niekada nenaudokite įrenginio be duslintuvo ar su netvarkingu duslintuvu. Sugadintas duslintuvas gali labai padidinti triukšmo lygį ir gaisro pavojų. Gaisro gesinimo priemonės laikykite lengvai pasiekiamoje vietoje.

Duslintuvas būna labai įkaitęs naudojimo metu ir po jo, taip pat darbo tuščiąja eiga metu. Nepamirškite gaisro pavojaus, ypač dirbdami netoli degių medžiagų ir (arba) dujų.

Gaisro gesinimo priemonės laikykite lengvai pasiekiamoje vietoje.

Duslintuvas iki minimumo sumažina triukšmą ir tolyn nuo naudotojo nukreipia variklio išmetamąsias dujas.



Duslintuvo tikrinimas

Reguliariai tikrinkite, ar duslintuvas tvarkingas ir ar jis tinkamai pritvirtintas.

PJOVIMO DISKAI

Bendra informacija



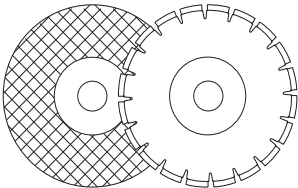
PERSPĖJIMAS! Pjovimo diskas gali trūkti ir sužaloti operatorių.

Pjovimo disko gamintojas teikia įspėjimus ir rekomendacijas dėl pjovimo disko naudojimo ir tinkamos jo priežiūros. Tokie įspėjimai teikiami su pjovimo disku. Perskaitykite ir laikykitės visų pjovimo disko gamintojo pateikiamų nurodymų.

Pjovimo diskas turi būti patikrintas prieš montuojant jį ant pjaustytuvo, taip pat jis turi būti dažnai tikrinamas naudojimo metu. Apžiūrėkite, ar nėra įtrūkimų, trūkstatų segmentų (deimantiniuose diskuose) arba nuskilusių detalių. Sugadinto pjovimo disko nenaudokite.

Kiekvieno naujo pjovimo disko vientisumą patikrinkite leisdami jį diržiausiomis apšukomis maždaug 1 minutę.

- Pjovimo diskai yra dviejų rūšių: abrazyviniai diskai ir deimantiniai diskai.



- Aukštos kokybės pjovimo diskai dažniausiai yra patys ekonomiškiausi. Prastesnės kokybės pjovimo diskai dažnai pasižymi blogesnėmis pjovimo savybėmis ir trumpesne naudojimo trukme, todėl pjūvio savikaina jais pjaunant yra didesnė ir nupjaunama yra mažiau, lyginant su aukštos kokybės diskais.
- Tvirtindami pjovimo diską prie įrenginio, naudokite tinkamą įvorę. Žr. skyrį "Pjovimo disko tvirtinimas".

Tinkami pjovimo diskai

Pjovimo diskai	K970 II	K970 II Rescue
Abrazyviniai diskai	Taip*	Taip*
Deimantiniai diskai	Taip	Taip
Dantyti diskai	Nenaudokite	Taip**

Daugiau informacijos ieškokite skyriuje „Techniniai duomenys“.

*Be vandens

**Žr. nurodymus skyriuje „Dantyti diskai, diskai su karbidiniais antgaliais ir kritinės situacijos“.

Skirtingų medžiagų pjovimo diskai



PERSPĖJIMAS! Pjaukite tik tas medžiagas, kurių pjovimui yra skirtas diskas.

Niekada deimantiniu disku nepjaukite plastiko. Dėl pjovimo metu atsiradusio karščio plastikas gali išsilydyti, prilipti prie pjovimo disko ir sukelti atitrąką.

Pjaunant metalą skrenda kibirkštys, kurios gali sukelti gaisrą. Nenaudokite įrenginio arti degių medžiagų ar dujų.

Apie pjovimo disko tinkamumą įvairioms paskirtims skaitykite kartu su juo pateikiamoje instrukcijoje, o kilius abejonoms, pasitarkite su savo prekybos atstovu.

	Betonas	Metalas	Plastikas	Ketus
Abrazyviniai diskai	X	X	X	X
Deimantiniai diskai	X	X*		X*

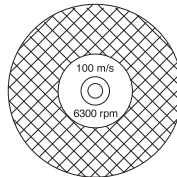
* Tik specialūs diskai.

Greitaeigiai rankiniai įrenginiai



PERSPĖJIMAS! Niekada nenaudokite pjovimo disko, jeigu ant jo nurodytas apsisukimų skaičius yra mažesnis, negu nurodytas ant pjaustytuvo. Naudokite tik greitaeigiems rankiniams pjaustytuvams skirtus pjovimo diskus.

- Daugelis pjovimo diskų, kurie atitiktų šį pjaustytuvą, yra skirti stacionariems pjūklams, o jų apšukos yra mažesnės, nei reikia šiam rankiniam pjūkliui. Pjovimo diskų, kurių apšukos yra mažesnės, su šiuo pjūkle naudoti negalima.
- Husqvarna® pjovimo diskai skirti didelės spartos nešiojamiesiems pjaustytuvams.
- Ant pjovimo disko turi būti nurodytas ne mažesnis apsisukimų skaičius, negu nurodytas ant įrenginio tipo plokštelės. Niekada nenaudokite pjovimo disko, jeigu ant jo nurodytas mažesnis apsisukimų skaičius, negu ant pjaustytuvo.



PJOVIMO DISKAI

Diskų vibracija

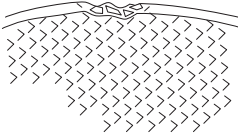
- Per daug spaudžiant, vibracijos išvengsite silpniau spausdami. Priešingu atveju diską pakeiskite.
- Vibracijos išvengsite silpniau spausdami. Priešingu atveju diską pakeiskite.

Abrazyviniai diskai

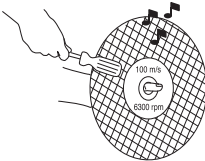


PERSPĖJIMAS! Neaušinkite abrazyvinių diskų vandeniu. Kai abrazyvinį diską veikia vanduo ar drėgmė, jo tvirtumas sumažėja ir padidėja disko sutrūkimo tikimybė.

- Abrazyvinių diskų pjovimo paviršių sudaro organiniu rišikliu pritvirtinti grūdėliai iš abrazyvios medžiagos. „Sustiprinti diskai“ pagaminti tekstilės ar pluošto pagrindu, kuris apsaugo nuo visiško sutrupėjimo, jei diskas įtrūkęs ar būtų pažeistas jam sukantis maksimaliu greičiu.
- Disko savybes nulemia abrazyvių dalelių tipas ir dydis bei rišiklio tipas ir kietumas.
- Įsitikinkite, kad pjovimo diskas neįskilęs ir nesugadintas.



- Išbandykite abrazyvinį diską užmovę jį ant piršto ir lengvai stukteldami jį atsuktuvo rankenėle ar pan. Jei nepasigirsta skambus garsas, diskas yra pažeistas.



Skirtingų medžiagų pjovimo abrazyviniai diskai

Diskų tipas	Medžiaga
Betono diskai	Betonas, asfaltas, akmuo, mūras, ketus, aliuminis, varis, žalvaris, kabeliai, guma, plastikas ir t. t.
Metalo diskai	Plienas, plieno lydiniai ir kiti kieti metalai.

Deimantiniai diskai

Bendra informacija

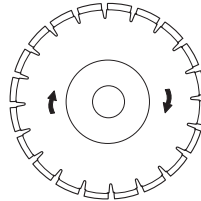


PERSPĖJIMAS! Niekada deimantiniu disku nepjaukite plastiko. Dėl pjovimo metu atsiradusio karščio plastikas gali išsilydyti, prilipti prie pjovimo disko ir sukelti atatrąką.

Pjaunant deimantiniai diskai labai įkaista. Neteisingai naudojant, diskas perkaista ir gali deformuotis, sugadindamas ar sužalodamas.

Pjaunant metalą skrenda kibirkštys, kurios gali sukelti gaisrą. Nenaudokite įrenginio arti degių medžiagų ar dujų.

- Deimantiniai diskai sudaryti iš plieninio korpuso su pritvirtintais pramoninių deimantų segmentais.
- Naudojant deimantinius diskus, mažėja pjovimo savikaina, rečiau reikia keisti diskus ir nekinta pjūvio gylis.
- Naudojami deimantinius diskus uždėkite juos taip, kad jie sukūpti rodyklės nurodyta kryptimi.



Skirtingų medžiagų pjovimo deimantiniai diskai

- Deimantiniai diskai ypač tinka pjauti mūrą, gelžbetonį ir kitas statybines medžiagas.
- Deimantiniai diskai yra kelių kietumo laipsnių.
- Norint pjauti metalą, būtina naudoti specialius diskus. Kreipkitės į platintoją pagalbos pasirenkant tinkamą produktą.

Deimantinių diskų galandymas

- Visada naudokite tik pagalastą deimantinį diską.
- Deimantiniai diskai gali atšipti, jei pjovimo metu jie netinkamai spaudžiami arba pjaunamos kai kurios medžiagos, pvz., ypač tvirtas gelžbetonis. Jeigu pjaunama atšipusiu deimantiniu disku, jis perkaista ir gali atspalaiduoti deimantiniai segmentai.
- Diską galite pagalasti pjaudami sąlyginai minkštą medžiagą, pvz., smiltainį ar plytas.

PJOVIMO DISKAI

Deimantiniai diskai ir aušinimas

- Darbo metu dėl pjūvyje susidaranti trinties deimantinis diskas įkaista. Jei diskui leidžiama pernelyg įkaisti, gali sumažėti jo tamprumas arba įtrūkti šerdis.

Deimantiniai diskai, skirti pjauti sausuoju būdu

- Nors aušinti vanduo nereikalingas, sausojo pjovimo diskus turi aušinti aplink juos judanti oro srovė. Todėl sausojo pjovimo diskus rekomenduojama naudoti su pertrūkiais. Pjaunant, kas kelias sekundes diskas turėtų būti paleidžiamas veikti laisvai, be jokios apkrovos, kad oro srovė, susidaranti aplink diską, išsklaidytų karštį.

Deimantiniai diskai, skirti pjauti drėgnuoju būdu

- Deimantinius drėgnojo pjovimo diskus reikia naudoti su vandeniu, kad pjaunant diskų šerdis ir segmentai būtų atvėsunami.
- Drėgnojo pjovimo diskų **NEGALIMA** naudoti sausų.
- Naudojant drėgnojo pjovimo diskus be vandens, jie gali pernelyg įkaisti, imti blogai veikti, rimtai sugesti ir tapti nesaugūs.
- Vanduo atvėsina diską ir pailgina jo tarnavimo laiką, taip pat sumažina susidarantių dulkių kiekį.

Dantyti diskai, diskai su karbidine briauna ir kritinės situacijos

Specialūs diskai su karbidine briauna skirti naudoti tik apmokytam personalui gelbėjimo operacijose.

Gabenimas ir laikymas

- Nelaikykite ar negabenkite pjaustyto su uždėtu pjovimo disku. Panaudojus pjaustytuvą visi diskai turi būti nuimti ir tvarkingai sudėti.
- Pjovimo diskus laikykite sausoje ir nuo šalčio apsaugotoje patalpoje. Ypač atsargiai reikia elgtis su abrazyviniais pjovimo diskais. Abrazyvinius diskus reikia laikyti sudėtus ant lygaus, horizontalaus paviršiaus. Laikant šiuos diskus drėgnoje aplinkoje, jie gali išsibalansuoti ir pjaunant sužaloti žmones.
- Patikrinkite naujus diskus, ar gabenimo ir laikymo metu neatsirado pažeidimų.

MONTAVIMAS IR REGULIAVIMAS

Bendra informacija



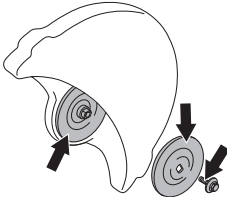
PERSPĖJIMAS! Variklis turi būti sustabdytas, o išjungiklis – STOP padėtyje.

Husqvarna® diskai – tai didelės spartos diskai, skirti rankiniams pjaustytuvams.

Pavaros veleno ir flanšo poveržlių tikrinimas

Pakeitę pjovimo diską nauju, patikrinkite flanšo poveržles ir pavaros veleną.

- Patikrinkite, ar nepažeisti pavaros veleno sriegiai.
- Patikrinkite, ar pjovimo disko ir flanšo poveržlių sąlyčio paviršiai nepažeisti, tinkamų matmenų, švarūs ir ar gerai sukasi ant pavaros veleno.



Nenaudokite kreivų, įlenktų, apdaužytų ar nešvarių flanšo poveržlių. Nenaudokite skirtingų matmenų flanšo poveržlių.

Įvorės tikrinimas

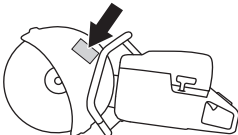
Pjovimo diskas prie įrenginio tvirtinamas įvoriu, kuri įstatoma į centrinę disko angą.

14"

Įrenginys pateikiamas su įvoriu, kurią galima apversti, kad tiktų arba 20 mm, arba 1 col. (25,4 mm). Lipduke ant disko apsaugos nurodomi atitinkami disko techniniai duomenys.

16"

Įrenginys tiekiamas su dviejų skirtingų dydžių įvorėmis, 20 mm (25 / 32") ir 25,4 mm (1"). Plokštelėje ant disko apsaugos nurodyta, kokia įvorė sumontuota gamykloje.

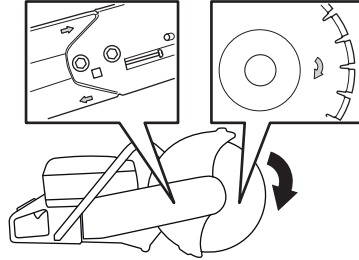


- Patikrinkite ar įvorė ant įrenginio veleno atitinka pjovimo disko centrinę angą. Ant pjovimo diskų pažymėtas centrinės kiurymės skersmuo.

Naudokite tik Husqvarna® teikiamas įvories. Būtent jų konstrukcija yra pritaikyta jūsų pjaustytuvui.

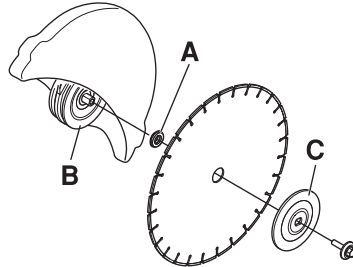
Disko sukimosi krypties tikrinimas

- Naudodami deimantinius diskus uždėkite juos taip, kad jie sukėtųsi rodyklės nurodyta kryptimi. Disko sukimosi kryptį žymi rodyklės ant pavaros dirželio gaubto.

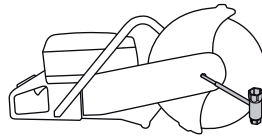


Pjovimo disko tvirtinimas

- Diskas uždedamas ant įvorės (A) tarp vidinės flanšinės poveržlės (B) ir išorinės flanšinės poveržlės (C). Flanšinė poveržlė pasukama taip, kad ji atitiktų ašį.



- Užfiksukite veleną. Į pjovimo galvutės angą įkiškite įrankį ir sukite diską, kol jis užsifiksuos.



- Disko tvirtinimo varžtą reikia priveržti 15–25 Nm priveržimo jėga.

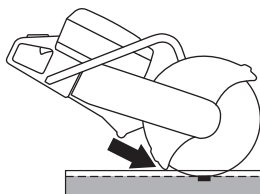
MONTAVIMAS IR REGULIAVIMAS

Disko apsauga

Pjovimo įrangos apsauga turi būti sureguliuota taip, kad jos galinė dalis būtų prispausta prie pjaunamos medžiagos. Tuomet tiškai ir kibirkštys nuo pjaunamos medžiagos patenka į apsauginį gaubtą ir nukreipiami nuo naudotojo.

Disko apsaugos padėtis keičiama.

- Spauskite kurį nors apsaugos kraštą prie pjaunamos medžiagos arba norimą apsaugos padėtį nustatykite reguliavimo rankena. Apsauga visada turi būti uždėta ant įrenginio.



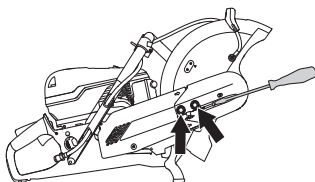
Reversinė pjovimo galvutė (Taikoma tik K970 II 14")

Įrenginyje sumontuota reversinė pjovimo galvutė, todėl galima pjauti prie sienos ar žemės lygyje, ir atstumą nuo jų riboja tik disko apsaugos storis.

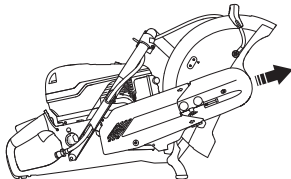
Atatrankos atveju įrenginį valdyti sunkiau, kai pjovimo galvutė apversta. Pjovimo diskas daugiau nutolęs nuo įrenginio centro, todėl rankena ir pjovimo diskas jau nėra vienoje linijoje. Jeigu diskas suspaudžiamas ar įstringa atatrankos pavojaus zonoje, įrenginį sunkiau išlaikyti. Daugiau informacijos ieškokite „Darbo“ dalyje skyriuje „Atatranka“.

Suprastėja kai kurios naudingos įrenginio ergonominės savybės, pvz., balansas. Pjauti apversta pjovimo galvute galima tik tada, kai neįmanoma pjauti įprastu būdu.

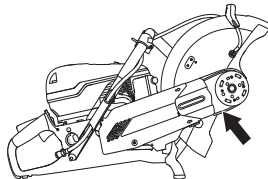
- Norint atlaisvinti dirželį, pradžioje atlaisvinkite abu varžtus, o po to – ir reguliavimo varžtą.



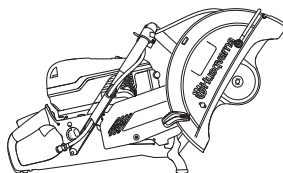
- Tuomet išsukite varžtus ir nuimkite dirželio apsaugą.



- Atjunkite vandens žarną nuo disko apsaugos.
- Nuimkite dirželį nuo skriemulio.



- Dabar pjovimo galvutė atspalaiduoja ir ją galima nuimti nuo įrenginio.
- Apverskite pjovimo galvutę ir pritvirtinkite ją iš kitos pjovimo svirties pusės.



- Prie apverstos pjovimo galvutės pritvirtinkite dirželio apsaugą.
- Įtempkite pavaros dirželį. Žr. nurodymus skyriuje "Techninė priežiūra".
- Disko apsaugos priešingoje pusėje, viršuje sumontuokite vandens žarnos antgalį ir žarną.

Bendra informacija



PERSPĖJIMAS! Kai įrenginio variklis dirba uždaroje patalpoje ar prastai vėdinamoje vietoje, galima uždusti arba mirtinai apsinuodyti anglies monoksidu. Dirbdami daugiau nei vieno metro gylio grioviuose ar tranšėjose naudokite ventilatorius, kurie užtikrintų tinkamą oro cirkuliaciją.

Degalai ir jų garai lengvai užsiliepsnoja, todėl gali stipriai pakenkti juos įkvėpus ar jiems patekus ant odos. Todėl būkite atsargūs tvarkydami degalus ir tinkamai vėdinkite darbo vietą.

Variklio išmetamosios dujos yra karštos, jos gali kibirkščiuoti ir sukelti gaisrą. Niekomet nebandykite paleisti įrenginio uždaroje patalpoje ar netoliese degių medžiagų!

Nerūkykite ir nestatykite jokių įkautusių daiktų šalia degalų.

Degalų sumaišymas

DĖMESIO! Įrenginyje sumontuotas dvitaktis variklis, kuris dirba naudodamas benzino ir dvitaktčio variklio alyvos mišinį. Labai svarbu tiksliai išmatuoti įmaišomos alyvos kiekį, kad būtų gautas tinkamas mišinys. Maišant nedidelius degalų kiekius net nedidelė paklaida gali turėti didelės įtakos mišinio santykiui.

Benzinas

- Naudokite bešvinį ar geros kokybės benziną su švinu.
- Žemiausias rekomenduojamas oktaninis skaičius turi būti 90 (RON). Jei naudojate mažesnį nei 90 oktaninio skaičiaus benziną, variklis gali pradėti detonuoti. Dėl to variklis pernelyg įkaista ir galite rimtai jį sugadinti.
- Kai nuolat dirbate naudodami didelius variklio sukčius, siūlome naudoti dar didesnio oktaninio skaičiaus benziną.

Ekologiški degalai

HUSQVARNA rekomenduoja naudoti ekologišką benziną (vadinamąjį alkilato kurą), arba „Aspen“ maišytą dvitaktį benziną arba ekologišką benziną keturtaktiams varikliams, maišytą su dvitakte alyva, žr. toliau. Atkreipkite dėmesį, jog keičiant kuro tipą, reikia sureguliuoti ir karbiuratorių (žr. nuorodas skyrelyje „Karbiuratorius“).

Gali būti naudojami su etanoliumi sumaišyti degalai E10 (iki 10 % etanolio). Jeigu etanolio koncentracija didesnė už E10, mišinys bus per lietas ir gali sugadinti variklį.

Dvitaktčių variklių alyva

- Norėdami pasiekti geriausią rezultatą ir darbinės charakteristikas, naudokite HUSQVARNA dvitaktčių variklių alyvą, kuri yra specialiai sukurta mūsų oru aušinamiems dvitaktčiams varikliams.
- Niekada nenaudokite alyvos, skirtos vandeniu aušinamiems varikliams, vadinamosios alyvos pakabinamiems varikliams (TCW).
- Niekada nenaudokite alyvos, skirtos keturtaktčiams varikliams.

Sumaišymas

- Benziną ir alyvą visada maišykite švariame degalams skirtame bakelyje.
- Visada pirmiausiai supilkite pusę numatomo naudoti benzino. Tada supilkite visą reikalingą alyvos kiekį. Išmaišykite (suplakite) degalų mišinį. Supilkite likusią benzino dalį.
- Gerai išmaišykite (suplakite) degalų mišinį, prieš pildami jį įrenginio bakelį.
- Vienu kartu neruoškite didesnio negu vieno mėnesio poreikio mišinio kiekio.

Mišinio santykis

- 1:50 (2 %) su HUSQVARNA dvitakte alyva arba analogu.

Benzinas, litrai	Dvitaktė alyva, litrai
	2% (1:50)
5	0,10
10	0,20
15	0,30
20	0,40

- 1:33 (3 %) su JASO FB arba ISO EGB klasės alyva, skirta oru aušinamiems, dvitaktčiams varikliams, arba alyvos gamintojo rekomenduotas mišinys.

Degalų pripylimas



PERSPĖJIMAS! Prieš pildami degalus visuomet sustabdykite variklį ir leiskite jam keletą minučių atvėsti. Variklis turi būti sustabdytas, o išjungiklis – STOP padėtyje.

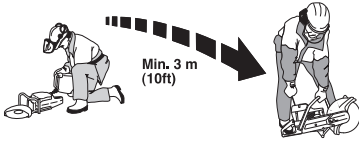
Pildami degalus, iš lėto atsukite degalų bakelio dangtelį tam, kad palaipsniui išsilygintų bet koks bakelyje susidaręs garų viršlėgis.

Nuvalykite plotą aplink degalų įpylimo angos dangtelį.

Supylę degalus, kruopščiai užsukite degalų bakelio dangtelį.

Jei dangtelis nėra tinkamai priveržtas, dėl vibracijos jis gali atspalaiduoti, iš kuro bakelio gali ištekėti kuro, ir gali kilti gaisro pavojus.

Prieš užvesdami įrenginį, perneškite jį mažiausiai 3 m nuo tos vietos, kur pylėte degalus.



Niekada nebandykite užvesti įrenginio:

- Jei ant įrenginio išsipyllė degalų ar variklio alyvos. Visą nuvalykite ir leiskite išgaruoti benzino likučiams.
- Jei Jūs apsipylėte degalais ar apipylėte drabužius, persirenkite. Nuplaukite tas kūno dalis, ant kurių pateko degalai. Plaukite muilu ir vandeniui.
- Jei degalai varva iš įrenginio. Reguliariai tikrinkite, ar nėra pratekėjimų pro degalų bakelio dangtelį ir sistemas žarneles.
- Jei papildžius degalus kuro įpylimo angos dangtelis nėra tvirtai priveržtas.

Gabenimas ir laikymas

- Įrenginį ir degalus laikykite ir gabenkite taip, kad degalai nevarvėtų ir negaruotų netoli kibirkščių ar atviros liepsnos šaltinių, pavyzdžiui, elektros įrenginių, elektrinių variklių, elektros relių bei jungiklių ar šilumos katilų.
- Degalus visada laikykite ir gabenkite tik patvirtintose ir tam skirtose talpyklose.

Ilgalaikis laikymas

- Jei įrenginiu nesiruošiate dirbti ilgesnį laiką, ištuštinkite degalų baką. Artimiausioje degalinėje paklauskite, kur išpilti nereikalingus degalus.

Saugos priemonės

Bendra informacija

- Niekada nenaudokite įrenginio, jei nelaimės atveju nebūtų kaip iškviešti pagalbą.

Asmens saugos priemonės

Naudodami įrenginį, visada dėvėkite patvirtintas asmens saugos priemones. Asmens saugos priemonės nepašalina sužeidimo rizikos, tačiau nelaimingo atsitikimo atveju mažiau nukentėsite. Paprašykite pardavėjo išrinkti Jums tinkamiausias priemones.



PERSPĖJIMAS! Naudojant pjovimo, šlifavimo, gręžimo, šveitimo ar formavimo įrankius, gali atsirasti dulkių ir garų, kurie išskiria kenksmingas chemines medžiagas. Pasidomėkite medžiagų, su kuriomis dirbsite, sudėtimi, ir naudokite tinkamą respiratorių.

Ilgalaikis triukšmo poveikis gali negrįžtamai pakenkti klausai. Visada naudokite patvirtintas apsaugines ausines. Dėvėdami apsaugines ausines klausykites įspėjamųjų signalų arba šūksnių. Kai tik išjungsite variklį, apsaugines ausines visada nusiimkite.

Visada dėvėkite:

- Patvirtintą apsauginį šalną
- Apsaugines ausines
- Patvirtintą akių apsaugą. Jei naudojamas apsauginis skydelis, turi būti nešiojami ir patvirtinti apsauginiai akiniai. Patvirtinti apsauginiai akiniai turi atitikti ANSI Z87.1 (JAV) arba EN 166 (ES šalyse) standartų reikalavimus. Apsauginiai skydeliai turi atitikti EN 1731 standarto reikalavimus.
- Kvėpavimo kaukę
- Patvarias ir neslidžias pirštines
- Ne per didelę, patvarią ir patogią, judesių nevaržančią aprangą Pjaunant šoka kibirkštys, nuo kurių gali užsiliepsnoti drabužiai. Husqvarna® rekomenduoja vilkėti drabužius iš ugniai atsparios medvilnės arba storo džinsinio audinio. Nevilkėkite rūbų, pasiūtų iš tokių audinių kaip nailonas, poliesteris ar viskozė. Užsiliepsnoję tokie audiniai gali išsilydyti ir prilipti prie odos. Nemūvėkite šortų.
- Aulinius batus su plienine pirštų apsauga ir rantytu padu

Kitos saugos priemonės



ĮSPĖJIMAS! Dirbantis įrenginys gali kibirkščiuoti ir sukelti gaisrą. Gaisro gesinimo priemonės visada laikykite po ranka.

- Gesintuvus
- Po ranka visada turėkite pirmosios pagalbos vaistinėlę.

Bendros saugos priemonės

Šiame skyrelyje aprašomos esminės saugaus darbo įrenginiu taisyklės. Pateikta informacija niekada nepakeis tų žinių ir praktinės patirties, kurią turi profesionalas.

- Prieš naudodami įrenginį, atidžiai perskaitykite operatoriaus vadovą ir įsitikinkite, ar viską gerai supratote. Taip pat rekomenduojama, kad pirmą kartą įrenginį naudojančys operatoriai prieš darbą gautų praktines instrukcijas.
- Atminkite, kad Jūs, operatorius, atsakote už tai, kad nekiltų pavojus žmonėms ir jų nuosavybei.
- Įrenginys turi būti švarus. Ženkilai ir lipdukai turi būti puikiai įskaitomi.

Visada naudokitės „blaviu protu

Neįmanoma numatyti visų situacijų, kurios gali iškilti. Visada būkite atidūs ir vadovaukitės sveiku protu. Jei tam tikroje situacijoje pasijutote nesaugiai, nutraukite darbą ir kreipkitės pagalbos į specialistą. Kreipkitės į prekybos atstovą, techninės priežiūros specialistą arba patyrusį pjaustytuvo naudotoją. Nesistenkite atlikti darbo, kuriam nesate pakankamai kvalifikuotas!



PERSPĖJIMAS! Netinkamai ar neatsargiai naudojant įrenginį, jis gali sunkiai ar mirtinai sužaloti operatorių ar kitus asmenis.

Niekada neleiskite vaikams ar kitiems neapmokytiems įrenginiu dirbti asmenims jį naudoti ar techniškai prižiūrėti.

Niekuomet niekam neleiskite dirbti įrenginiu prieš tai neįsitikinę, kad jie perskaitė ir suprato operatoriaus vadovą pateiktus nurodymus.

Niekada nedirbkite įrenginiu, jei esate pavargęs, išgėręs alkoholio ar vartojate medikamentus, kurie gali veikti Jūsų regėjimą, nuovoką ar koordinaciją.

DARBAS



PERSPĖJIMAS! Dėl neleistinų konstrukcinių pakeitimų ir (ar) priedų įrenginys gali sunkiai ar net mirtinai sužaloti operatorių ar kitus asmenis. Be gamintojo leidimo jokiū būdu negalima keisti įrenginio konstrukcijos.

Niekada nebandykite šio įrenginio modifikuoti, kad jis nebeatiktų originalios konstrukcijos, ir nenaudokite, jei jį modifikavo kiti.

Niekada nenaudokite techniškai netvarkingo įrenginio. Reguliariai atlikinėkite patikras ir vykdykite techninės priežiūros nurodymus, pateiktus šiame vadove. Kai kurias techninės priežiūros procedūras gali atlikti tik apmokyti ir kvalifikuoti specialistai, žr. nurodymus skyriuje "Techninė priežiūra".

Visada naudokite originalias atsargines dalis.



PERSPĖJIMAS! Dirbdamas šis įrenginys sukuria elektromagnetinį lauką. Susidarius tam tikroms sąlygoms, šis laukas gali sutrikdyti aktyviųjų arba pasyviųjų medicininių implantų veikimą. Siekiant sumažinti sunkaus arba mirtino sužalojimo riziką, mes rekomenduojame asmenims, turintiems medicininių implantų, prieš naudojant šį įrenginį pasikonsultuoti su savo gydytoju ir medicininio implanto gamintoju.

Sauga darbo vietoje



PERSPĖJIMAS! Pjaustytuvo apsauginės darbo zonos spindulys yra 15 metrų. Jūs atsakote už tai, kad darbo zonoje nebūtų nei gyvūnų, nei pašalinių asmenų. Nepradėkite pjauti, kol darbo zona neištuštėja ir jūs tvirtai neatsistojate.

- Apsidairykite aplinkui ir įsitinkite, ar niekas negalėtų jums trukdyti valdyti įrenginį.
- Įsitinkite, kad joks žmogus ar objektas nesilies su pjovimo įranga ir nebus pasiektas disko išmetamų skeveldrų.
- Nenaudokite gaminio blogu oru. Pavyzdžiui, esant tirštam rūkui, smarkiai lyjant, pučiant stipriam vėjui, per didelius šalčius ir t. t. Darbas blogomis oro sąlygomis vargina, padidėja rizikos faktoriai, pavyzdžiui, dėl slidaus pagrindo.
- Niekada nepradėkite dirbti pjaustytuvu, kol iš darbo zonos nepašalinote kliūčių ir tvirtai neatsistojote. Apsižiūrėkite, ar nėra kliūčių, kurios galėtų netikėtai pajudėti. Prieš pjaunant įsitinkite, ar jokia medžiagos dalis neatsipalaiduos ir nenukris, sužeisdama operatorių. Būkite ypač atsargūs, dirbdami ant nuožulnaus paviršiaus.

- Pasirūpinkite pakankamu darbo vietos apšvietimu, kad jūsų darbo sąlygos būtų saugios.
- Įsitinkite, kad darbo zonoje ir pjaunamoje medžiagoje nėra išvedžiota jokių vamzdinių ar elektros laidų.
- Jei pjaunamas koks nors indas (būgnas, vamzdis ar kitas indas), pirmiau privalote įsitikinti, kad jo viduje nėra lengvai užsiliepsnojančio ar kito lakaus turinio.

Pagrindiniai darbo principai



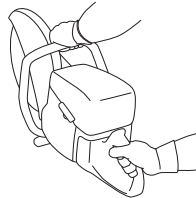
PERSPĖJIMAS! Nepakreipkite pjaustytuvo į šoną, nes diskas gali įstrigti arba sulūžti, sužeisdamas žmones.

Niekuomet nebandykite disko šonu įsifuoti medžiagos: tikrai pažeisite diską, jis sutrūks ir gali rimtai sužaloti. Naudokite tik pjaunančiąją dalį.

Niekada deimantiniu disku nepjaukite plastiko. Dėl pjovimo metu atsiradusio karščio plastikas gali išsilydyti, prilipti prie pjovimo disko ir sukelti atitrąką.

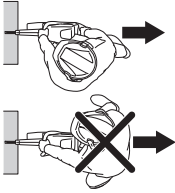
Pjaunant metalą skrenda kibirkštys, kurios gali sukelti gaisrą. Nenaudokite įrenginio arti degių medžiagų ar dujų.

- Įrenginys yra sukonstruotas pjauti su abrazyviniais ar deimantiniais diskais, skirtais greitai ir nešiojamiems įrenginiams. Įrenginio negalima naudoti su jokios kitos rūšies diskais ir kam nors kitam pjauti.
- Patikrinkite, ar pjovimo diskas tinkamai pritvirtintas ir ar jis nepažeistas. Žiūrėkite nurodymus skyriuose „Pjovimo diskai“ ir „Surinkimas ir nustatymai“.
- Patikrinkite, ar medžiagai pjauti naudojate tinkamą pjovimo diską. Žr. nurodymus skyriuose „Pjovimo diskai“.
- Niekada nepjaukite asbestinių medžiagų!
- Pjaustytuvą laikykite abiem rankomis; nykščiais ir pirštais tvirtai apkabinkite rankenas. Dešinę ranką laikykite ant galinės rankenos, o kairę ranką – ant priekinės rankenos. Taip turi laikyti visi operatoriai – ir dešiniarankiai, ir kairiarankiai. Niekada nedirbkite su pjaustytuvu laikydami jį tik viena ranka.

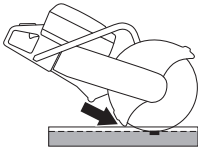


DARBAS

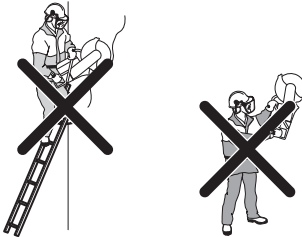
- Stovėkite lygiagrečiai pjovimo diskui. Venkite dirbti persivėrę per pjaustytuvą. Įvykus atotrakai, pjaustytuvas judės disko plokštuma.



- Kai variklis dirba, laikykitės saugiu atstumu nuo pjovimo disko.
- Niekuomet dirbant varikliui nepalikite įrenginio be priežiūros.
- Niekuomet neneškite įrenginio su besisukančiu disku. Įrenginyje yra trinties mažinimo sistema, kuri sutrumpina disko sustabdymo laiką.
- Pjovimo įrangos apsauga turi būti sureguliuota taip, kad jos galinė dalis būtų prispausta prie pjaunamos medžiagos. Tuomet tiškai ir kibirkštys nuo pjaunamos medžiagos patenka į apsauginį gaubtą ir nukreipiami nuo naudotojo. Kai įrenginys veikia, visos jo apsaugos turi būti uždėtos.



- Disko atotrakoms zonos niekada nenaudokite **pjovimui**. Žr. nurodymus skyriuje „Atatranka“.
- Tvirtai laikykite pusiausvyrą ir tvirtai remkitės į žemę kojomis.
- Niekada nepjaukite virš savo pečių linijos.
- Niekada nepjaukite stovėdami ant kopėčių. Jei pjūvis yra aukščiau pečių lygio, naudokite pakylą arba pastolius. Per plačiai neužsimokite.

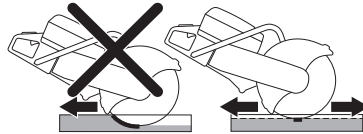


- Stovėkite patogiu atstumu nuo pjaunamo daikto.
- Patikrinkite, kad užvedant įrenginį diskas nekliudytų jokio daikto.
- Nestipriai prispauskite dideliu greičiu (didžiausiomis apskurnis) besisukančią pjovimo diską prie pjaunamo daikto. Palaikykite didžiausią greitį, kol baigsite pjauti.
- Leiskite įrenginiui dirbti nespausdami disko.

- Įrenginį spauskite vienoje linijoje su pjovimo disku. Šoninis spaudimas gali sugadinti pjovimo diską ir yra labai pavojingas.



- Diską lėtai stumkite pirmyn ir atgal, kad tarp disko ir pjaunamos medžiagos atsirastų mažas sąlyčio plotas. Tokiu būdu diskas perdaug neįkaista ir veiksmingai pjauna.



Dulkių šalinimas

Įrenginyje įtaisyta DEX (dulkių šalinimo) sistema, kuri nedideliu vandens kiekiu maksimaliai sulaiko dulkes.

Norėdami kuo geriau sulaikyti dulkes, kai tik galima, naudokite drėgnojo pjovimo diskus su DEX sistema. Žr. nurodymus skyriuose „Pjovimo diskai“.

Norėdami sulaikyti dulkes vandens srautą reguliuokite čiaupu. Reikiamas vandens kiekis priklauso nuo atliekamo darbo pobūdžio.

Jeigu vandens žarna atspalaiduoja nuo vandentiekio jungties, tai reiškia, kad vandens tiekimo sistemoje per aukštas vandens slėgis. Dėl rekomenduojamo vandens slėgio žiūrėkite nurodymus skyriuje „Techniniai duomenys“.

DARBAS

Pjovimas dantytais diskais / diskais su karbidine briauna gelbėjimo operacijų metu.



PERSPĖJIMAS! Niekomet nenaudokite pjaustytuvo disko su karbidine briauna ne gelbėjimo darbams, pavyzdžiui, statybose.

Turėkite omenyje, kad netinkamai naudojami diskai su karbidine briauna sukelia didesnę atotrūkį, negu abrazyviniai ir deimantiniai diskai.

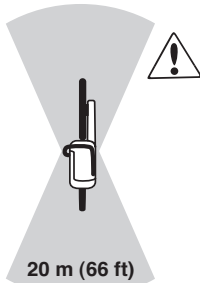
Jei viešojo saugumo tarnybų padalinys (ugniagesių komanda), įsigijęs šį pjaustytuvą, nusprendžia gelbėjimo operacijoms papildyti šį įrenginį disku su karbidiniu antgaliu, turi būti laikomasi šių saugos priemonių.

Apmokymas ir saugos įranga

- Naudoti diską su karbidine briauna pjaustytuvui gali tik operatoriai, apmokyti pjauti su šiuo disku.
- Operatorius visada turi dėvėti pilną apsauginį ugniagesio aprangos komplektą.
- Operatorius privalo užsidėti viso veido apsaugos skydelį (ne tik apsauginius akinius), kad apsaugotų veidą nuo skriejančių nuolaužų ar staigos pjaustytuvo atotrūkio.

Pavojaus zona

Nei vienas pirmiau aprašytų saugos priemonių neturintis asmuo neturi būti įleidžiamas į pavojingą skriejančių nuolaužų zoną.

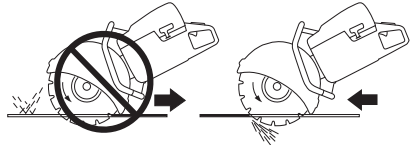


Disko greitis

Nestipriai prispauskite dideliu greičiu (didžiausiomis apsuksomis) besisukantį pjovimo diską prie pjaunamo daikto. Palaikykite didžiausią greitį, kol baigsite pjauti. Dėl mažo greičio, ypač pjaunant kietas ir plonas medžiagas, diskas gali užstrigti ir nulaužti karbidinę briauną.

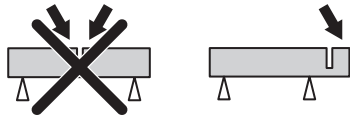
Plona medžiaga

Siekiant geriau valdyti įrenginį pjaunant plonas ir kietas medžiagas (pvz., Idiską reikia stumti į priekį), diską reikia stumti į priekį.



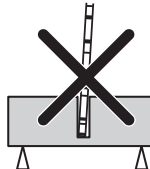
Suspaudimas arba užstrigimas

Tiksliai įvertinkite, kaip baigiamojoje pjovimo stadijoje judės daiktas, kad jis disko nesuspaustų ir šis neįstrigtų. Pjovimo metu pjūvio vieta turi būti atvira. Jeigu daiktas linksta ir pjūvio vieta pradeda užsidarinėti, diskas gali įstrigti, o tuomet gali įvykti atotrūkis arba bus sugadintas diskas.



Pjūvio linija

Nukrypus nuo pjūvio linijos, sumažėja pjovimo veiksmingumas ir galite sugadinti diską.



Prieš kiekvieną gelbėjimo operaciją

Patikrinkite, kad diskas ir jo apsauga nebūtų pažeisti ar įtrūkę. Pakeiskite diską ar jo apsaugą, jei jie deformuoti ar įtrūkę.

- Patikrinkite, ar nepažeista disko karbidinė briauna.
- Patikrinkite, ar diskas nepersikreipęs ir, ar nėra įtrūkimų bei kitų defektų.

Pjaustant kietas medžiagas diskais su karbidine briauna, jie greitai atšimpa. Norint veiksmingai dirbti gelbėjimo operacijų metu, rekomenduojame diską pakeisti nauju.

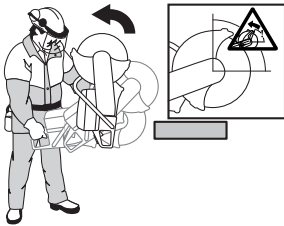
DARBAS

Atatranka



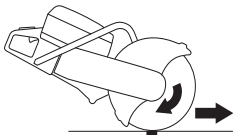
PERSPĖJIMAS! Atatrankos yra staigios ir gali būti labai stiprios. Atatrankos jėga besisukantį pjaustytuvą gali išmesti į viršų ir trenkti į operatorių, taip sunkiai ar net mirtinai jį sužeisdama. Todėl prieš naudojant įrenginį būtina suprasti, kas sukelia atatranką ir kaip jos išvengti.

Atatranka yra staigus judesys aukštyn, kuris gali įvykti sugnybus diską ar jam įstrigus atatrankos zonoje. Dauguma atatrankų yra nedidelės ir nekelia rimto pavojaus. Tačiau atatranka taip pat gali būti labai stipri ir besisukantį pjaustytuvą gali išmesti į viršų ir trenkti į operatorių, taip sunkiai ar net mirtinai jį sužeisdama.



Reaktyvioji jėga

Pjovimo metu visada veikia reaktyvioji jėga. Ši jėga traukia įrenginį į priešingą pusę, negu sukasi diskas. Didžiąją darbo laiko dalį ši jėga yra nereikšminga. Kai diskas sugnybiamas ar įstringa, reaktyvioji jėga padidėja ir Jūs galite nesuvaldyti pjaustytuvo.



Niekuomet neneškite įrenginio su besisukančiu disku. Girokopinė jėga gali sutrukdyti atlikti numatytą judesį.

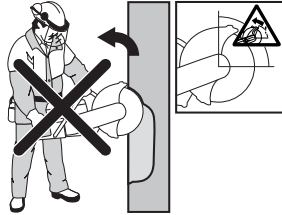
Atatrankos zona

Disko atatrankos zonos niekada nenaudokite **pjovimui**. Kai diskas sugnybiamas ar įstringa atatrankos zonoje, reaktyvioji jėga besisukantį pjaustytuvą stumia į viršų ir atgal į operatorių, taip sunkiai ar net mirtinai jį sužeisdama.



Kilimo atatranka

Jei pjovimui naudojama atatrankos zona, reaktyvioji jėga kelia diską pjūvio vietoje. Nenaudokite atatrankos zonos. Norėdami išvengti kilimo atatrankos, pjaukite apatine disko dalimi.



Sugnybimo atatranka

Sugnybiama tada, kai pjūvio vieta susispaudžia ir sugnybia diską. Kai diskas sugnybiamas ar įstringa, reaktyvioji jėga padidėja ir Jūs galite nesuvaldyti pjaustytuvo.

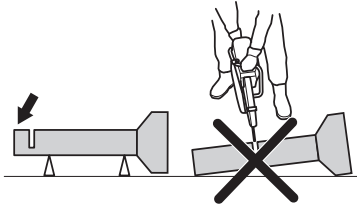


Kai diskas sugnybiamas ar įstringa atatrankos zonoje, reaktyvioji jėga besisukantį pjaustytuvą stumia į viršų ir atgal į operatorių, taip sunkiai ar net mirtinai jį sužeisdama. Saugokitės, kad pjaunamas objektas nejudėtų. Jei pjaunamas objektas neturi tinkamos atramos ir juda, jis gali suspausti diską ir sukelti atatranką.

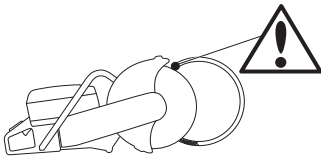
Vamzdžių pjaustymas

Reikia ypač atsargiai pjauti vamzdžius. Jeigu vamzdis tinkamai neparemtas ir visa pjūvio vieta nėra atvira, diskas atatranks zonoje gali būti sugnybtas ir sukelti stiprią atatranką. Būkite ypatingai atsargūs pjaudami vamzdį su paplatintu galu arba gulintį griovyje: toks vamzdis, jei neturės tinkamos atramos, gali įliski ir suspausti diską.

Prieš pradėdami pjauti tokį vamzdį, jis turi būti pritvirtinamas, kad dirbant nejudėtų ir nesiūbuotų.

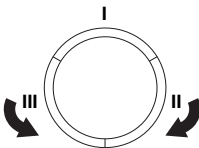


Jei vamzdis įliski ir pjūvis užsivers, diskas bus suspaustas atatranks zonoje, todėl gali įvykti smarki atatranka. Jei vamzdis yra tinkamai paremtas, jo galas judės žemyn, pjūvis atsivers ir disko nesuspaus.



Teisinga vamzdžio pjovimo seka

- 1 Pirmiausia pjaukite I dalį.
- 2 Pereikite prie II pusės ir pjaukite nuo I dalies iki vamzdžio apačios.
- 3 Pereikite prie III dalies ir nupjaukite likusią vamzdžio dalį iki apačios.



Kaip išvengti atatrankos

Išvengti atatrankos paprasta.

- Pjaunamas daiktas visada turi būti paremtas taip, kad pjaunant pjūvio vieta per visą skersmenį išliktų atvira. Kai pjūvio vieta atvira, atatrankos nebus. Kai pjūvio vieta susispaudžia ir sugnybia diską, visada kyla atatrankos pavojus.



- Būkite atsargūs, įleisdami diską į anksčiau pradėtą pjūvį.
- Stebėkite, kad pjaunamas daiktas nepajudėtų ar neįvyktų kas nors kita, dėl ko pjūvis galėtų suspausti diską.

Gabenimas ir laikymas

- Norėdami išvengti įrangos pažeidimų ir nelaimingų atsitikimų, gabendami įrangą pritvirtinkite.
- Nelaikykite ar negabenkite pjaustytuvo su uždėtu pjovimo disku.
- Apie pjovimo diskų gabenimą ir laikymą žiūrėkite skyriuje „Pjovimo diskai“.
- Apie kuro gabenimą ir laikymą žiūrėkite skyriuje „Kuro tvarkymas“.
- Įrangą laikykite rakinamoje patalpoje, kad prie jos negalėtų prieiti vaikai ir pašaliniai asmenys.

Prieš užvedant variklį



PERSPĖJIMAS! Prieš užvedant atkreipkite dėmesį: Prieš naudodami įrenginį, atidžiai perskaitykite operatoriaus vadovą ir įsitinkinkite, ar viską gerai supratote.

Dėvėkite asmens saugos priemones. Žr. skyrių "Asmens saugos priemonės".

Neužveskite įrenginio, kol nepritvirtintas diržas ir diržo apsauga. Priešingu atveju sankaba gali atsilaisvinti ir sužeisti.

Patikrinkite, ar tinkamai užsuktas degalų pripylimo angos dangtelis ir ar nėra degalų pratekėjimų.

Stebėkite, kad pašaliniai asmenys nepatektų į darbo zoną, nes atsiras sunkių sužeidimų pavojus.

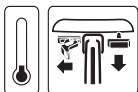
- Atlikite kasdienę techninę priežiūrą. Žr. nurodymus skyriuje "Techninė priežiūra".

Užvedimas

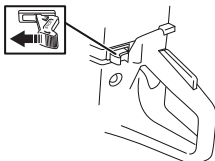


PERSPĖJIMAS! Paleidžiant variklį, pjovimo diskas sukasi. Įsitinkinkite, ar jis gali laisvai sukstis.

Jeigu variklis šaltas, atlikite toliau aprašomus veiksmus.



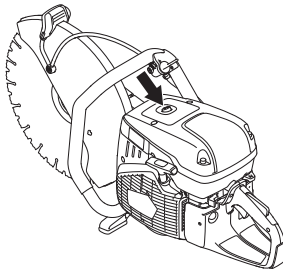
- išjungiklis turi būti kairėje padėtyje.



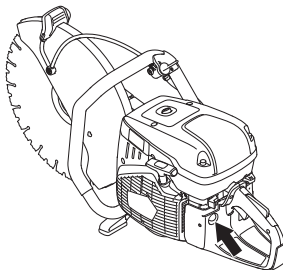
- Startinė akceleratoriaus padėtis ir oro sklendė yra pasiekiami visiškai ištraukiant oro sklendės rankenėlę.



- **Dekompresinis vožtuvas:** Vožtuvą įspauskite, kad sumažėtų slėgis cilindre, o tuo pačiu bus lengviau užvesti pjaustytuvo variklį. Užvedant variklį visuomet patartina naudoti dekompresinį vožtuvą. Kai variklis pradeda dirbti, vožtuvas automatiškai grįžta į pradinę padėtį.



- Keletą kartų paspauskite degalų siurbliuko guminę pūslelę, kol kuras užpildys pūslelę (maždaug 6 kartus). Pūslelės nereikia pilnai pripildyti.



ĮJUNGIMAS IR IŠJUNGIMAS



- Kairiąja ranka paimkite už priekinės rankenos. Dešiniąją koją pastatykite ant galinės rankenos apatinės dalies ir spauskite įrenginį prie žemės. Traukite starterio rankenėlę dešine ranka, kol variklis užsives. **Niekada nevyنيokite starterio lynelio sau ant rankos.**

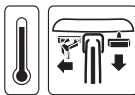


- Įstumkite oro sklendės rankenėlę, kai tik variklis užsiveda. Palikus oro sklendės rankenėlę ištrauktą, variklis sustos po kelių sekundžių. (Jei variklis vis tiek sustoja, dar kartą patraukite starterio rankenėlę.)
- Paspauskite akceleratoriaus gaiduką, kad išjungtumėte akceleratoriaus įjungimą ir įrenginys pradėtų veikti tuščiąja eiga.

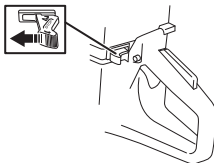
DĖMESIO! Dešine ranka lėtai traukite starterio lynelį tol, kol pajusite pasipriešinimą (susikabina starterio stremtės), tuomet tvirtai ir staigiai truktelėkite.

Neištraukite viso starterio lynelio ir nepaleiskite starterio rankenėlės, kai lynelis ištrauktas. Priešingu atveju galite sugadinti įrenginį.

Jeigu variklis šiltas, atlikite toliau aprašomus veiksmus.



- išjungiklis turi būti kairėje padėtyje.



- Oro sklendės reguliatorių nustatykite į oro sklendės padėtį. Oro sklendės padėtis yra ir automatinė startinio variklio greičio padėtis.



- **Dekompresinis vožtuvas:** Vožtuvą įspauskite, kad sumažėtų slėgis cilindre, o tuo pačiu bus lengviau užvesti pjaustytuvo variklį. Užvedant variklį visuomet patartina naudoti dekompresinį vožtuvą. Kai variklis pradeda dirbti, vožtuvas automatiškai grįžta į pradinę padėtį.



- Pastumkite oro sklendės rankenėlę, kad išjungtumėte oro sklendę (startinė akceleratoriaus padėtis išlieka).



- Kairiąja ranka paimkite už priekinės rankenos. Dešiniąją koją pastatykite ant galinės rankenos apatinės dalies ir spauskite įrenginį prie žemės. Traukite starterio rankenėlę dešine ranka, kol variklis užsives. **Niekada nevyنيokite starterio lynelio sau ant rankos.**



- Paspauskite akceleratoriaus gaiduką, kad išjungtumėte akceleratoriaus įjungimą ir įrenginys pradėtų veikti tuščiąja eiga.

ĮJUNGIMAS IR IŠJUNGIMAS

DĖMESIO! Dešine ranka lėtai traukite starterio lynelį tol, kol pajusite pasipriešinimą (susikabina starterio strektės), tuomet tvirtai ir staigiai truktelėkite.

Neištraukite viso starterio lynelio ir nepaleiskite starterio rankenėlės, kai lynelis ištrauktas. Priešingu atveju galite sugadinti įrenginį.



PERSPĖJIMAS! Varikliui veikiant, išmetamuosiuose teršaluose yra cheminių medžiagų, kaip antai nesudegusių angliavandenilių ir anglies monoksido. Žinoma, jog išmetamosios dujos sukelia kvėpavimo problemų, vėžį, apsigimimus ar padaro kitokios žalos reprodukcinei sistemai.

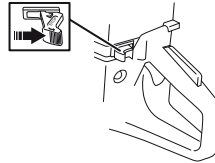
Anglies monoksidas yra bespalvis ir beskonis; jo visuomet yra išmetamosiose dujose. Pirmasis apsinuodijimo anglies monoksidu požymis yra lengvas galvos svaigimas, kurį nukentėjusysis atpažįsta arba ne. Jei anglies monoksido koncentracija pakankamai didelė, asmuo gali susmukti ir prarasti sąmonę nieko neįspėjęs. Anglies monoksidas yra bespalvis ir bekvapis, todėl aptikti, ar jo yra, negalima. Apie anglies monoksidą liudija juntami išmetamųjų dujų kvapai. Niekada nenaudokite benzino varomo pjaustytuvo patalpose arba Gilesniuose nei 3 pėdos (1 m) grioviuose, arba kitose prastai vėdinamose vietose. Dirbdami grioviuose ar uždarose vietose, įsitikinkite, kad vėdinimas pakankamas.

Išjungimas



ĮSPĖJIMAS! Sustabdykite variklį pjaustytuvo diską dar maždaug minutę sukasi. (Diskas juda iš inercijos.) Įsitikinkite, kad pjaustytuvo diskas gali laisvai sukis iki jam visiškai sustojant. Elgdami neatsargiai galite rimtai susižeisti.

- Sustabdykite variklį, išjungiklį (STOP) perstumdami į dešiniąją padėtį.



TECHNINĖ PRIEŽIŪRA

Bendra informacija



PERSPĖJIMAS! Naudotojas gali atlikti tik šiame operatoriaus vadove aprašytus techninės priežiūros darbus. Sudėtingesnius darbus būtina vykdyti įgaliotose techninės priežiūros dirbtuvėse.

Variklis turi būti sustabdytas, o išjungiklis – STOP padėtyje.

Dėvėkite asmens saugos priemones. Žr. skyrių "Asmens saugos priemonės".

Įrenginio tinkamai techniškai neprižiūrint ir profesionaliai neatliekant remonto darbų, gali sutrumpėti jo eksploatacijos trukmė ir padidėti nelaimingų atsitikimų pavojus. Dėl papildomos informacijos, kreipkitės į artimiausias techninės priežiūros dirbtuves.

- Leiskite savo „Husqvarna“ platintojui reguliariai tikrinti įrenginį ir atlikti būtinuosius nustatymo ir remonto darbus.

Techninės priežiūros grafikas

Techninės priežiūros grafike nurodyta, kurias įrenginio dalis ir kaip dažnai reikia techniškai prižiūrėti. Priežiūros dažnis apskaičiuotas kasdien naudojamam įrenginiui, todėl jis gali skirtis, priklausomai nuo to, kaip dažnai naudojamas įrenginys.

Kiekvieną dieną	Kartą į savaitę	Kartą į mėnesį
Valymas	Valymas	Valymas
Išorinis valymas		Uždegimo žvakė
Aušinimo oro įsiurbimo sistema		Degalų bakelis
Funkcinė patikra	Funkcinė patikra	Funkcinė patikra
Bendroji patikra	Vibracijos slopinimo sistema*	Įkuro sistema
Akseleratoriaus gaiduko blokatorius*	Duslintuvas*	Oro filtras
Išjungiklis*	Pavaros dirželis	Pavaros mechanizmas, sankaba
Pjovimo disko apsauga*	Karbiuratorius	
Pjovimo diskas**	Starteris	

* Žr. nurodymus skyriuje „Įrenginio saugos įranga“.

** Žr. nurodymus skyriuose „Pjovimo diskai“ ir „Surinkimas ir nustatymai“.

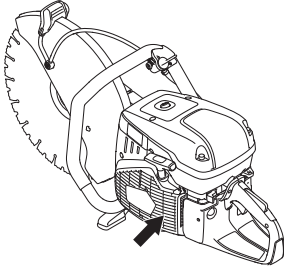
Valymas

Išorinis valymas

- Kasdien po darbo įrenginį nuplaukite švari vandeniu.

Aušinimo oro įsiurbimo sistema

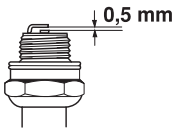
- Kai reikia, išvalykite aušinimo oro įsiurbimo sistemą.



DĖMESIO! Jei įrenginio oro įsiurbimo sistema užteršta ar užsikimšusi, įrenginys perkais ir dėl to sugadinsite stūmoklį ir cilindrą.

Uždegimo žvakė

- Jei sumažėjusi įrenginio galia, sunku jį užvesti ar jis prastai dirba tuščiąja eiga: prieš ieškant kitų priežasčių, pradžioje patikrinkite uždegimo žvakę.
- Siekiant išvengti elektros smūgio pavojaus, įsitikinkite, ar uždegimo žvakės antgalis ir uždegimo kabelis nėra pažeisti.
- Jei uždegimo žvakė nešvari, nuvalykite ją ir patikrinkite elektrodų tarpelį, kuris turi būti 0,5 mm. Pakeiskite, jei reikia.



DĖMESIO! Visada naudokite rekomenduojamo tipo uždegimo žvakes! Naudojant netinkamą uždegimo žvakę, galite sugadinti stūmoklį ir cilindrą.

Dėl šių veiksmų uždegimo žvakės elektrodai užsiteršia ir variklis gali prastai dirbti ir sunkiai užsivesti.

- Netinkamas degalų mišinys (per daug ar ne tos rūšies alyva).
- Nešvarus oro filtras.

Funkcinė patikra

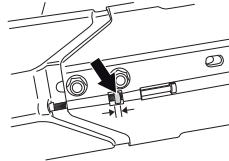
Bendroji patikra

- Patikrinkite, ar priveržti varžtai ir veržlės.

Pavaros dirželis

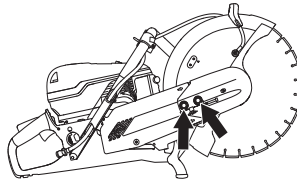
Patikrinkite pavaros dirželio įtempimą

- Norint tinkamai įtempti pavaros dirželį, kvadratinė veržlė turi būti šiek tiek toliau priekyje, lyginant su žyme ant dirželio gaubto.

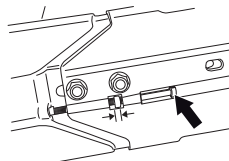


Pavaros dirželio įtempimas

- Naujo pavaros dirželio įtempimą reikia sureguliuoti, išnaudojus vieną ar du degalų bakelius.
- Jeigu įrenginyje įtaisytas frikcinis lėtintuvas, prasukant diską ranka iš guolių korpuso sklinda džeržgesys. Tai visiškai normalu. Jei turite klausimų, prašom kreiptis į įgaliotąjį Husqvarna dirbtuvę.
- Pavaros dirželis yra uždaroje kameroje ir gerai apsaugotas nuo dulkių ir purvo.
- Norint pavaros dirželį įtempti, reikia atlaisvinti pjovimo svirtį laikančius varžtus.



- Po to priveržkite reguliavimo varžtą, kad keturkampė veržlė atsidurtų ties žyme kaip parodyta paveikslėlyje. Taip automatiškai užtikrinama, kad dirželis bus tinkamai įtemptas.



- Universaliuoju veržliarakčiu priveržkite abu pjovimo galvutės tvirtinimo varžtus.

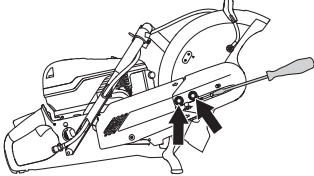
TECHNINĖ PRIEŽIŪRA

Pavaros dirželio keitimas

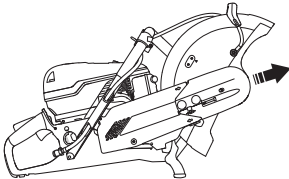


PERSPĖJIMAS! Niekada nebandykite užvesti variklio, jei tvarkant įrenginį nuimtas dirželio skriemulys ir sankaba. Nebandykite užvesti įrenginio, kol nepritvirtinta pjovimo svirtis ar pjovimo galvutė. Priešingu atveju sankaba gali atsilaisvinti ir sužeisti.

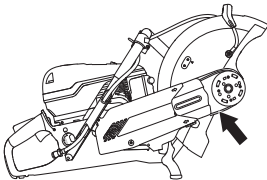
- Norint atlaisvinti dirželį, pradžioje atlaisvinkite abu varžtus, o po to – ir reguliavimo varžtą.



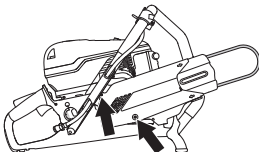
- Tuomet išsukite varžtus ir nuimkite dirželio apsaugą.



- Nuimkite dirželį nuo skriemulio.



- Dabar galima nuimti pjovimo galvutę nuo variklio. Nuimkite galinę dirželio apsaugą, atlaisvindami du jos tvirtinimo varžtus.



- Pakeiskite pavaros dirželį.
- Surinkite atvirkštine išardymui tvarka.

Karbiuratorius

Karbiuratoriuje sumontuotos dvi stacionarios adatos, kad į variklį visada patektų tinkamas degalų ir oro mišinys. Jei varikliui trūksta galios ar jis prastai dirba:

- Patikrinkite oro filtrą ir jei reikia, pakeiskite. Jei tai nepadeda, kreipkitės į įgaliotas techninės priežiūros dirbtuves.

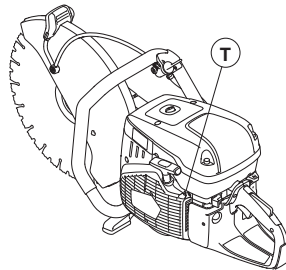
Tuščiosios eigos greičio reguliavimas



ISPĖJIMAS! Kreipkitės į savo prekybos atstovą ar techninės priežiūros dirbtuves, jei tuščiosios eigos greičio nustatymo nepavyks sureguliuoti taip, kad diskai nesisuktų. Nenaudokite įrenginio tol, kol jis tinkamai nesureguliuotas ar nesutvarkytas.

Užveskite variklį ir patikrinkite tuščiosios eigos nustatymą. Tinkamai sureguliuavus karbiuratorių, tuščiojoje eigoje pjovimo diskas neturi sukis.

- Tuščiosios eigos greitį reguliuokite varžtu T. Jei reikia reguliuoti, pirmiausiai sukite tuščiosios eigos varžtą pagal laikrodžio rodyklę tol, kol pjovimo diskas pradės sukis. Po to varžtą pasukite prieš laikrodžio rodyklę, kol diskas nustos sukis.



Rekomenduojamas tuščiosios eigos sukčių skaičius: 2700 aps / min

Starteris

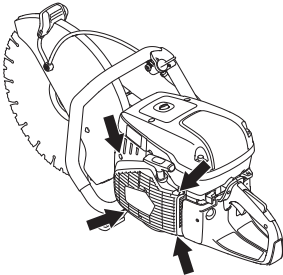


PERSPĖJIMAS! Starterio korpuse įtaisyta grįžties spyruoklė visuomet yra įtempta, ir, staigiai iššokus, gali rimtai sužeisti, jeigu neatsargiai su ja elgsitės.

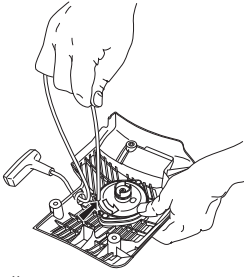
Visada būkite labai atsargūs, kai keičiate spyruoklę ar starterio lynelį. Darbo metu visada užsidėkite apsauginius akinius.

Nutrūkusio ar susidėvėjusio starterio lynelio keitimas

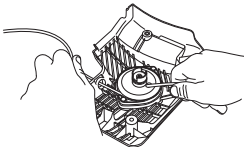
- Atsukite starterio tvirtinimo prie užvedimo bloko varžtus nuimkite starterį.



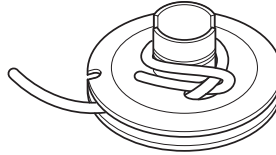
- Ištraukite lynelį maždaug 30 cm ir įstatykite jį į išpjovą skriemulyje. Jei lynelis nesugadintas: atpalaiduokite spyruoklę, leisdami skriemuliui lėtai sukstis atgal.



- Pašalinkite bet kokias senojo starterio lynelio liekanas ir patikrinkite, ar veikia grįžties spyruoklė. Naujajį starterio lynelį prakiškite starterio korpuso ir lynelio skriemulio angą.

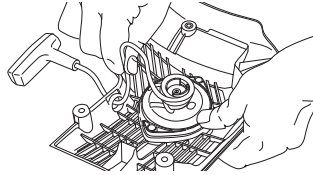


- Pritvirtinkite starterio lynelį prie skriemulio, kaip parodyta paveikslėlyje. Stipriai priveržkite fikساتorių ir žiūrėkite, kad laisvasis galas būtų kuo trumpesnis. Starterio lynelio galą įtvirtinkite starterio rankenėlėje.



Grįžties spyruoklės įtempimas

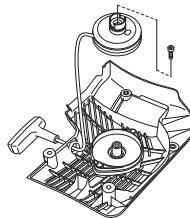
- Lynelį prakiškite pro išpjovą skriemulio krašte ir pagal laikrodžio rodyklę apskukite aplink skriemulio centrą 3 kartus.



- Tuomet patraukite starterio rankenėlę ir spyruoklė įsitemps. Pakartokite procedūrą dar kartą, tačiau šį kartą lynelį apskukite keturis kartus.
- Atkreipkite dėmesį, jog įtempus spyruoklę, starterio rankenėlė sugrįžta atgal į savo pradinę padėtį.
- Patikrinkite, ar spyruoklė pilnai neišsitiesia, pilnai ištraukus starterio lynelį. Starterio lynelį sustabdykite nykščiu ir patikrinkite, ar skriemulį galima pasukti dar bent pusę apsisukimo.

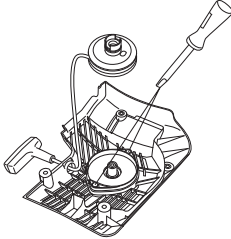
Sulūžusios grįžties spyruoklės keitimas

- Išsukite centrinį lynelio skriemulio varžtą ir ištraukite skriemulį.

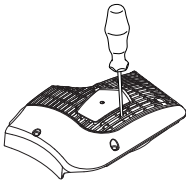


TECHNINĖ PRIEŽIŪRA

- Nepamirškite, kad grįžties spyruoklė starterio korpuse yra įtempta.
- Atsukite spyruoklės kasetės tvirtinimo varžtus.



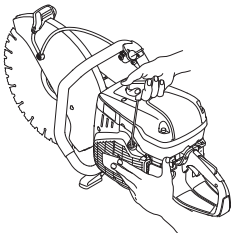
- Norint išimti grįžties spyruoklę, starterį apverskite ir atsuktuvu atpalaiduokite kablukus. Kablukai spyruoklės bloką tvirtina prie starterio.



- Sutepkite spyruoklę plonu alyvos sluoksniu. Surinkite starterio skriemulį ir įtempkite spyruoklę.

Starterio surinkimas

- Surinkite starterį, pirmiausiai ištraukę lynelį, o po to pritvirtinę starterį prie užvedimo bloko. Tada iš lėto atleiskite starterio lynelį taip, kad jis pradėtų kabinti užvedimo mechanizmą.



- Priveržkite varžtus.

Kuro sistema

Bendra informacija

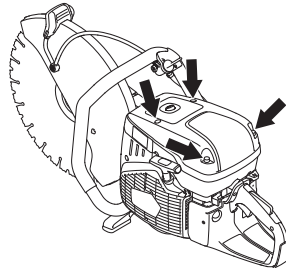
- Patikrinkite, ar degalų bakelio dangtelis ir tarpiklis nepažeisti.
- Patikrinkite degalų žarnelę. Jei ji pažeista, pakeiskite.

Degalų filtras

- Degalų filtras yra degalų bakelio viduje.
- Pylant degalus, reikia saugotis, kad į degalų bakelį nepatektų teršalų. Tokiu būdu apsaugosite nuo darbo sutrikimų, kurie atsiranda užsikimšus degalų filtrui.
- Degalų filtro negalima išplauti ir – užsikimšusį filtrą reikia pakeisti nauju. **Filtrą būtina keisti ne rečiau kaip kartą į metus.**

Oro filtras

- Oro filtrą reikia tikrinti tik tuo atveju, jei sumažėja variklio galia.
- Atsukite varžtus. Nuimkite oro filtro dangtelį.

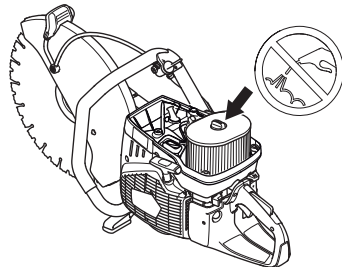


- Patikrinkite oro filtrą ir jei reikia, pakeiskite.

Oro filtro keitimas

DĖMESIO! Oro filtro negalima valyti ar prapūtinėti suspaustu oru. Taip sugadinsite filtrą.

- Nuimkite varžtą.



- Pakeiskite oro filtrą.

Pavaros mechanizmas, sankaba

- Patikrinkite sankabos centrinės dalies, pavaros mechanizmo ir sankabos spyruoklės susidėvėjimą.

TECHNINIAI DUOMENYS

Techniniai duomenys

Techniniai duomenys	K970 II, K970 II Rescue	
Variklis		
Cilindro tūris, cm ³ /cu.in	93,6/5,7	
Cilindro skersmuo, mm/coli	56/2,2	
Stūmoklio eiga, mm (col.)	38/1,5	
Tuščiosios eigos greitis, aps./min	2700	
Plačiai atvertas akceleratorius, be apkrovos, aps./min.	9300 (+/- 150)	
Galingumas, kW/arklio galių per aps./min.	4,8/6,5 @ 9000	
Uždegimo sistema		
Uždegimo sistemos gamintojas	SEM	
Uždegimo sistemos tipas	CD	
Uždegimo žvakė	Champion RCJ 6Y/NGK BPMR 7A	
Tarpas tarp elektrodų, mm/coli	0,5/0,02	
Kuro / tepimo sistema		
Karbiuratoriaus gamintojas	Walbro	
Karbiuratoriaus tipas	RWJ-7	
Kuro bakelio talpa, litrai/JAV skysčio uncijos	1/33,8	
Aušinimas vandeniu		
Rekomenduojamas vandens slėgis, bar/PSI	0,5-10/7-150	
Svoris	14" (350 mm)	16" (400 mm)
Pjaustytuvas be degalų ir pjovimo disko, kg/lb	10,9/24,0	11,9/26,2
Triukšmo emisijos (žr. 1 pastabą)		
Garso stiprumo lygis, išmatuotas dB(A)	114	114
Garso stiprumo lygis, garantuotas L _{WA} dB(A)	115	115
Garso lygiai (žr. 2 pastabą)		
Ekvivalentiškas garso slėgio lygis ties operatoriaus ausimi, dB(A)	104	104
Ekvivalentiški vibracijos lygiai, a_{hveq} (žr. 3 pastabą)		
Priekinėje rankenoje, m/s ²	3,9	3,4
Galinė rankena, m/s ²	4,2	4,8

1 pastaba. Triukšmo emisija į aplinką išmatuota kaip garso stiprumas (L_{WA}) pagal EB direktyvą 2000/14/EG. Skirtumas tarp garantuojamojo ir matuojamojo garso stiprumo yra tas, kad pagal Direktyvą 2000/14/EB garantuojamasis garso stiprumas apima ir matavimo rezultatų sklaidą bei nukrypimus tarp skirtingų to pačio modelio įrenginių.

2 pastaba. Pagal EN ISO 19432 ekvivalentiškas triukšmo slėgio lygis apskaičiuojamas kaip skirtingų triukšmo slėgio lygių įvairiomis darbo sąlygomis dinaminės svartinės energijos suma. Pateikti duomenys apie ekvivalentišką įrenginio triukšmo slėgio lygį yra su 1 dB (A) tipiška statistine sklaida (standartiniu nuokrypiu).

3 pastaba. Pagal EN ISO 19432 ekvivalentiškas vibracijos lygis apskaičiuojamas kaip vibracijos lygių įvairiomis darbo sąlygomis dinaminės svartinės energijos suma. Pateikti ekvivalentiško vibracijos lygio duomenys yra su 1 m/s² tipiška statistine sklaida (standartiniu nuokrypiu).

Pjovimo įranga

Pjovimo diskas	Maksimalus pjovimo gylis, mm/inch	Maks. periferinis greitis, m/s / ft/min	Maksimalus darbinio veleno greitis, aps./min	Didž. disko storis, mm/inch
14" (350 mm)	125/5	90/18000	4700	5/0,2
16" (400 mm)	145/6	100/19600	4700	5/0,2

TECHNINIAI DUOMENYS

EB atitikties patvirtinimas

(galioja tik Europoje)

Bendrovė **Husqvarna AB**, SE-561 82 Huskvarna, Švedija, tel. +46-36-146500, prisiimdama visą atsakomybę pareiškia, kad elektrinis pjūklas **Husqvarna K970 II, K970 II Rescue**, kurio serijos numeriai prasideda nuo 2014 m. (metai, po kurių pateiktas serijos numeris, aiškiai nurodyti techninių duomenų plokštelėje), atitinka šios TARYBOS DIREKTYVOS reikalavimus:

- 2006 m. gegužės 17 g. direktyva **2006/42/EB** "dėl mašinų".
- 2004 m. gruodžio 15 d. direktyva **2004/108/EB** "dėl elektromagnetinio suderinamumo".
- 2000 m. gegužės 8 d. direktyva **2000/14/EB** "dėl triukšmo emisijų į aplinką". Atitikties įvertinta pagal V priedą.

Dėl informacijos apie triukšmo emisijas žr. skyrių "Techniniai duomenys".

Taikyti šie standartai: **EN ISO 12100:2010, ISO 14982:2009, EN ISO 19432:2012.**

Notifikuotoji įstaiga: 0404, „SMP Svensk Maskinprovning AB“, Box 7035, SE-750 07 Upsala, Švedija, Husqvarna AB užsakymu atliko savanorišką atitikties patikrą pagal mašinų direktyvos 2006/42/EB reikalavimus. Sertifikato numeris: SEC/10/2286.

Be to, "SMP Svensk Maskinprovning AB", Box 7035, SE-750 07 Uppsala, Švedija, patvirtino atitiktį 2000 m. gegužės 8 d. dėl tarybos direktyvos 2000/14/EB "dėl triukšmo emisijų į aplinką" V priedui. 2000/14/EB. Sertifikato numeris: 01/169/032 – K970 II, K970 II Rescue

Göteborg, 2014 m. sausio 13 d.



Helena Grubb

Viceprezidentas, Statybos įrangos skyrius Husqvarna AB

(galiotas Husqvarna AB atstovas ir atsakingas už techninę dokumentaciją.)

Originalios instrukcijos

1156524-65



2014-08-13 rev3