



SE

Bruksanvisning

Läs igenom bruksanvisningen noggrant och förstå innehållet innan du använder maskinen.

DK

Brugsanvisning

Læs brugsanvisningen omhyggeligt igennem og forstå indholdet, inden du bruger maskinen.

NO

Bruksanvisning

Les nøye gjennom bruksanvisningen og forstå innholdet før du bruker maskinen.

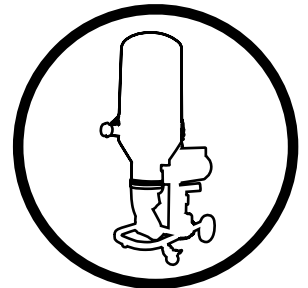
FI

Käyttöohje

Lue käyttöohje huolellisesti ja ymmärrä sen sisältö, ennen kuin alat käyttää konetta.

Husqvarna

DC 3300



SE DK NO FI

Innehåll

Svenska

Innehåll

Symbolförklaringar 4

Säkerhetsinstruktioner 5

Inledning 6

Transport 6

Förvaring 6

Vad är vad 7

Drift (torrsugning) 11

Drift (våtsugning) 12

Felsökning 13

Underhåll 14

Tekniska data 15

Symbolförklaringar

Symbolförklaringar

Nedanstående symboler används på maskinen och i bruksanvisningen. Det är viktigt att du läser den här bruksanvisningen och förstår anvisningarna för att du ska kunna arbeta säkert med maskinen.



Läs igenom bruksanvisningen noggrant och se till att du förstår innehållet innan du använder maskinen.



VARNING! Vid slipning uppstår damm som kan orsaka skador vid inandning. Använd en godkänd andningsmask. Sörj för god ventilation.



Använd alltid:

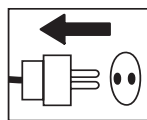
- Godkänd skyddshjälm
- Godkända hörselskydd
- Skyddsglasögon eller visir.
- Vid slipning uppstår damm som kan orsaka skador vid inandning. Använd andningskydd.



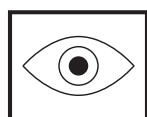
Bär alltid kraftiga, halkfria skor med stålhätta.



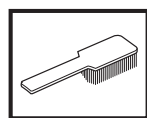
Använd alltid godkända skyddsglasögon.



Inspektion och/eller underhåll får bara utföras med motorn avstängd och kontakten urdragen.



Visuell kontroll.



Regelbunden rengöring krävs.



Den här produkten överensstämmer med tillämpliga EG-direktiv.

Säkerhetsinstruktioner



VARNING

Maskinen får under inga omständigheter startas utan att säkerhetsinstruktionerna följs. Om användaren inte följer säkerhetsanvisningarna, fråntar sig Husqvarna Construction Products Sweden AB eller dess representanter allt ansvar, både direkt och indirekt. Läs igenom bruksanvisningen noggrant och se till att du förstår innehållet innan du startar och använder maskinen. Om du, efter att ha läst igenom säkerhetsinstruktionerna, fortfarande känner dig osäker på vilka säkerhetsrisker som kan förekomma får du inte starta maskinen. Kontakta din återförsäljare för mer information.

- Läs bruksanvisningen noggrant.
- Endast kvalificerad personal får tillåtas använda maskinen.
- Använd aldrig en defekt maskin. Utför kontroller, underhåll och service i enlighet med instruktionerna i bruksanvisningen. Reparationer som inte beskrivs i den här bruksanvisningen får bara utföras av reparatör som utsetts av tillverkaren eller leverantören.
- Bär alltid personlig skyddsutrustning som kraftiga, halkfria skor, hörselskydd, andningsmask och godkänt ögonskydd.
- Maskinen får inte användas i miljöer med potentiell brand- eller explosionsfara.
- Maskinen får inte startas utan monterad dammuppsamlingspåse.
- Använd aldrig maskinen om du är trött, har druckit alkohol eller står under medicinering som kan påverka din syn, ditt omdöme eller din koordinationsförmåga.
- Använd aldrig en maskin som på något sätt har ändrats från originalutförandet.
- Skydda dig från elektriska stötar. Undvik kontakt med åskledare/metallföremål i marken.
- Dra aldrig maskinen med hjälp av kabeln och dra aldrig i kabeln för att dra ur kontakten. Håll alla kablar och förlängningskablar borta från vatten, olja och skarpa kanter.
- Se till så att kabeln inte kommer i kläm i dörrar, stängsel och liknande.

- Kontrollera att kabeln och förlängningskabeln är hela och i gott skick. Använd aldrig maskinen om kabeln är skadad utan lämna den till en auktoriserad serviceverkstad för reparation.
- Använd inte en hoprullad förlängningskabel.
- Maskinen ska anslutas till ett jordat uttag.
- Kontrollera att nätspänningen stämmer överens med märkspänningen på maskinens märkskylt.
- Se till att kabeln ligger bakom dig när du startar maskinen så att den inte riskerar att skadas.

Försök aldrig lyfta maskinen utan lyft hjälpmedel, t.ex. en kran eller gaffeltruck.



VARNING!

Överexponering för vibrationer kan leda till skador på cirkulation eller nervsystem hos människor med försämrad cirkulation. Kontakta läkare vid symtom på överexponering för vibrationer. Vanliga symtom är domningar, förlorad känsel, kittlingar, stickningar, smärta, muskelförsvagning, hudförändringar eller missfärgad hud. Dessa symtom uppträder oftast i fingrar, händer eller handleder.

Inledning

Husqvarna betongdammsugare DC 3300 är konstruerad för våt eller torr sugning av betongdamm och flytande slam.

Bruksanvisningen gäller för Husqvarna betongdammsugare DC 3300. Det är extremt viktigt att alla användare är väl förtrogna med innehållet i den här bruksanvisningen innan de börjar använda någon av maskinerna. Slarv med det kan leda till skador på maskinen eller utsätta användaren för onödiga faror



VIKTIGT

Enbart personal som har fått tillräcklig utbildning, både praktisk och teoretisk, i hantering av maskinen har rätt att använda den.

Transport

Vid transport är det viktigt att försäkra sig om att maskinen hela tiden är ordentligt surrad. Maskinen bör om möjligt transporteras täckt så att den inte utsätts för väder och vind – framför allt när det regnar eller snöar. Skydda enheten från vattenskador.

Vi rekommenderar att maskinen transporteras i upprätt läge, framför allt vid transport utan övertäckning.

Man bör alltid ha en dammuppsamlingspåse monterad på maskinen, vare sig den används eller transporteras.

Förvaring

Maskinen bör alltid förvaras i ett torrt och varmt utrymme när den inte används för att undvika kondens på insidan.

Vad är vad



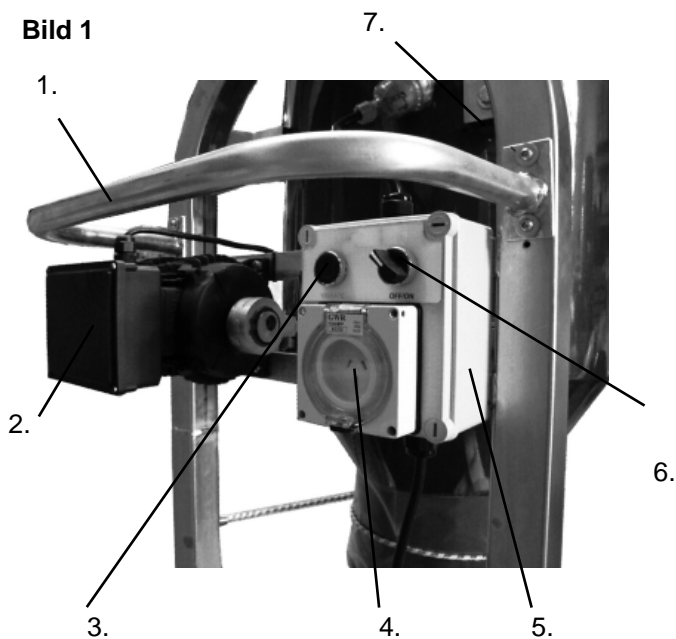
Vad är vad

1. Sugmotorhus & sekundärfilterhus
2. Stor spännbygel
3. Anslutning för sugslang
4. Dammuppsamlingspåse
5. Främre länkhjul
6. Bakhjul

7. Elastiskt spännband
8. Uppsamlingstratt
9. Filterskakmotor
10. Primärfilterhus
11. Stativ/ram

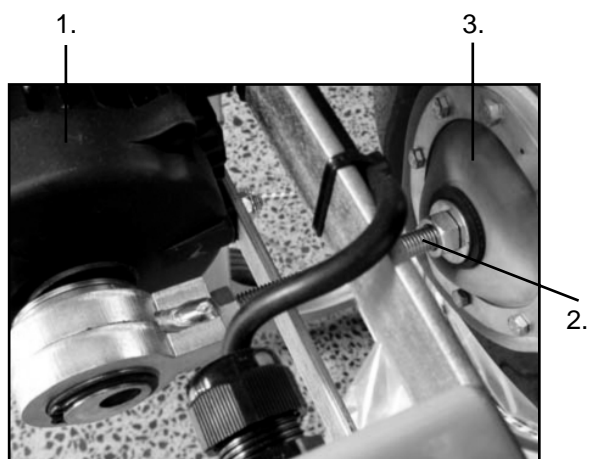
Vad är vad

Bild 1



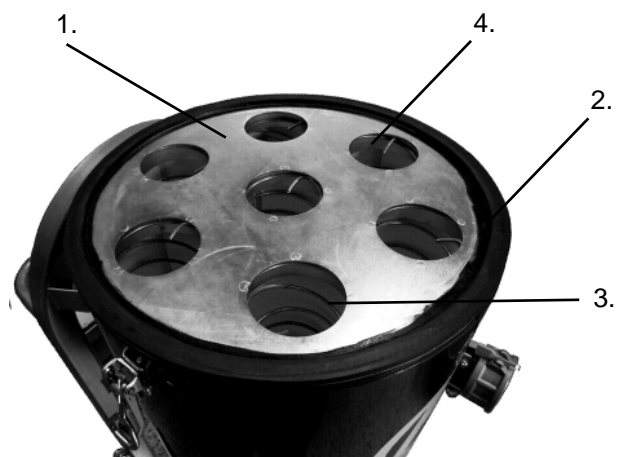
1. Bakre handtag
2. Filterskakmotor
3. Filterskakstyrning
4. Eluttag (enbart i USA)
5. Styrenhet
6. Omkopplare start/stopp
7. Eluttag för tillbehör

Bild 2



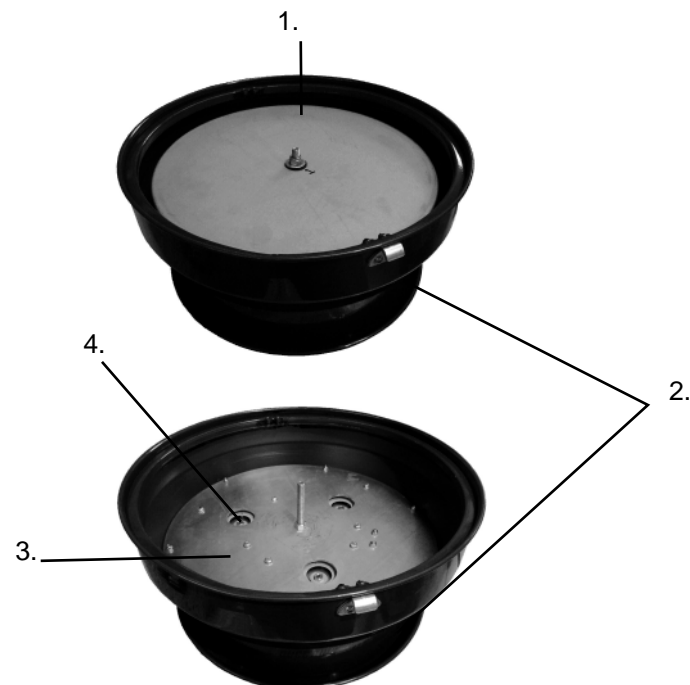
1. Filterskakmotor
2. Filterskakstång
3. Membran/tätning

Bild 3



1. Filterstrumphållare
2. Gummitätning för filterstrumphållare
3. Filterspiral/fjäder
4. Filterstrumpa

Bild 4



1. Mikrofilter
2. Sugmotorhus & sekundärfilterhus
3. Hållare för sugmotor
4. Sugmotor

Vad är vad

Bild 5

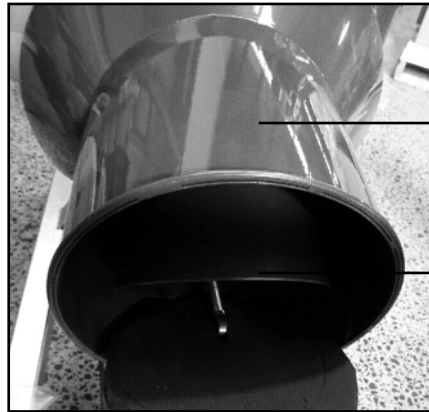
Dammspjället stängt



Bild 5

Bild 6

Dammspjället öppet



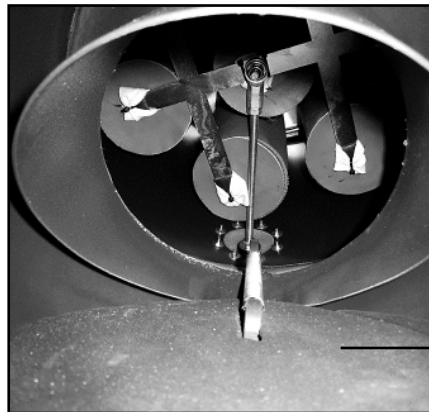
Uppsamlingssträtt

Fjäder

Bild 6

Bild 7

Uppsamlingssträtt

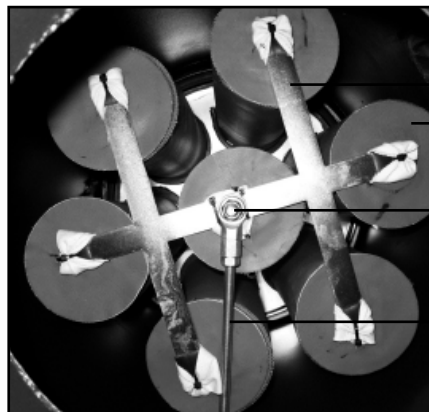


Dammspjället öppet

Bild 7

Bild 8

1. Filterstrumpstativ
2. Fästmutter
3. Filterskakstång
4. Primärfilter (strumpa)



1.

4.

2.

3.

Bild 8

Vad är vad

Bild 9

Filterstrumphållare



Filter-
tätning –
invändig

Bild 9

Bild 10

1. Primärfilter (strumpa)
2. Filtertätning – utvändig
3. Filterslangklämma

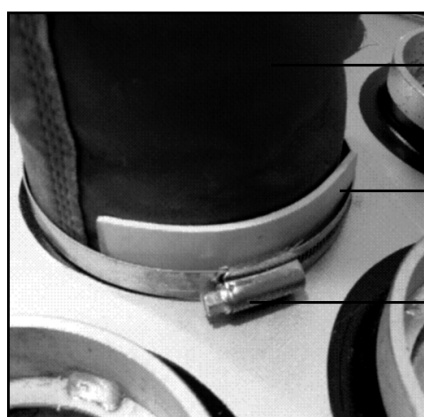


Bild 10

Styrenhet

Styrsystemet har två brytare:

1. Knapp för filterskakning (Vibrate) – skakar av dammet från filterstrumporna
2. Till/Från – avstängd maskin i läget OFF och maskin i drift i läget ON



Styrenhet

1.

2.



VIKTIGT!

Filterskakning ska bara göras när maskinen är frånslagen – i läget OFF. Om det görs när maskinen är igång kommer det mesta av dammet att stanna kvar på filterstrumporna.

Drift (torrsugning)



Förberedelser

1. Placera dammsugaren där den ska användas.
2. Se till att dammuppsamlingspåsen sitter monterad på uppsamlingstratten.
3. Kontrollera att sugslangen är fastsatt i anslutningen.
4. Anslut maskinen till ett eluttag och koppla på strömförsörjningen.

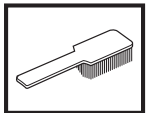


VIKTIGT!

Se till att dammsugarens strömbrytare står i läget OFF innan du kopplar på strömförsörjningen.

5. Tryck på VIBRATE i 5 sekunder för att försäkra dig om att filterstrumporna är rena.
6. Maskinen är nu klar att användas.

Rengöring av primärfilter



Efter 10-20 minuters drift måste primärfiltren rengöras eftersom damm samlas på filterstrumpornas insidor. Gör så här för att få bort dammansamlingarna från filterstrumporna:

1. Stäng av maskinen – läge OFF.
2. Tryck på VIBRATE i 5 sekunder för att försäkra dig om att filterstrumporna är rena.

Byte av dammpåse.

När dammpåsen innehåller ca 20 kg damm, måste den bytas för att de undvika risker i samband med lyft som kan uppstå vid överfyllning av påsar.

1. Rengör primärfiltren från damm enligt ovanstående beskrivning och skaka påsen så att dammet faller till botten av påsen.
2. Starta maskinen igen – läge ON (lägg märke till att luften sugs ut ur plastpåsen).
3. Knyt ihop säcken under uppsamlingstratten med ett buntband eller säcksnöre.
4. Koppla loss det elastiska spännbandet och lyft undan den hopknutna säcken.



VIKTIGT!

Var extremt försiktig när du lossar och sätter tillbaka det elastiska spännbandet.

5. Sätt fast en ny, tom plastpåse med det elastiska bandet (lägg märke till att luften sugs ut ur plastpåsen).
6. Maskinen är nu färdig för dammsugning igen.



VIKTIGT!

Det är viktigt att dammsugaren är igång när du byter påse. Det gör att spjället i uppsamlingstratten hålls i stängt läge så att inget damm kan falla ned från tratten medan du byter påse.

Systemet minskar avsevärt den mängd fin-kornigt damm som operatören utsätts för vid användningen. Alla användare rekommenderas starkt att använda andningsmask/gas-mask vid byte av dammpåse eller i samband med underhåll av maskinen.

Drift (våtsugning)



Husqvarna DC 3300 kan även användas för sugning av vått material, t.ex. det slam som bildas vid våtslipning.

Allt du behöver göra när maskinen ska användas för våtsugning är att ta bort primärfilterstrumporna.

1. Skruva loss fästmuttern (se sidan 10) med en 17 mm ringnyckel eller hylsnyckel.
2. Ta loss sugmotorn och sekundärfilterhuset.
3. Lyft ur primärfilterstrumporna.



VIKTIGT!

Försök inte ta loss primärfiltren utan att först skruva loss fästmuttern!

4. Sätt tillbaka sugmotorn och sekundärfilterhuset.



VIKTIGT!

Alla användare rekommenderas starkt att använda andningsmask/gasmask när primärfilterstrumporna plockas ur maskinen.

Felsökning

Trots att tillverkaren har gjort allt för att maskinen ska fungera så bra och problemfritt som möjligt, händer det att det uppstår problem.

Du kan råka ut för följande problem:

1. Maskinen startar inte.

Kontrollera att strömbrytaren till eluttaget är på. Om maskinen ändå inte startar, ta loss kåpan till styrenheten och kontrollera att det kommer spänning fram till start/stopp-knappen.

Om start/stopp-knappen är spänningslös, kontrollera att det finns spänning i eluttaget. Kontrollerna får bara utföras av behörig elektriker.

2. Maskinen brummar när du startar den.

Det tyder ofta på problem med en av de tre sugmotorerna. En eller flera motorer behöver bytas.

3. Sugeffekten är dålig.

Det innebär normalt att något av följande har hänt:

- Primärfiltren är igensatta – Lösning: Vibrera filtren.
- Sekundärfiltret är igensatt – Lösning: Om stora mängder damm har samlats i sekundärfiltret behöver primärfiltren sannolikt bytas.
- En eller flera sugmotorer fungerar inte – Lösning: Kontrollera att sugmotorerna fungerar som de ska.
- En eller flera tätningar i maskinen fungerar inte som de ska – Lösning: Kontrollera maskinens tätningar och byt ut dem vid behov.
- Spjället i uppsamlingstratten sluter inte tätt – Lösning: Ta bort det som hindrar spjällets rörelse i uppsamlingstratten.

4. Maskinen blåser ut damm genom sugmotorn och sekundärfilterhuset.

Det tyder normalt på något av följande:

- Sekundärfiltret är inte rätt monterat så att damm kan passera. Se till att tätningen i änden av sekundärfiltret är i bra skick och tätar som den ska mot sugmotorfästet när filtret är på plats.
- Sekundärfiltret behöver bytas.

Underhåll

Följande underhållsåtgärder måste utföras på maskinen för att maximera effektiviteten och tillförlitligheten.



Daglig inspektion av mikrofilter

Användaren bör dagligen kontrollera hur mycket damm som finns mellan filterstrumphållaren och sekundärfiltret. Det ger en bild av hur effektiva primärfiltren är. Om damm samlas i detta område beror det med största sannolikhet på något av följande:

1. Små hål eller revor i primärfiltren.
2. Problem med en tätning i primärfiltren/filterstrumphållaren.

Om inspektionen visar att det har samlats damm på sekundärfiltret, bör man lyfta ur primärfiltren och undersöka dem för att se om det finns några hål eller revor i filterstrumporna.

Små hål brukar oftast börja växa till vid skarvarna på filtermaterialet. Om du hittar små hål, rengör området runt hålet med tryckluft eller en dammsugare. När området är rent kan hålet lagas med silikonfog.

Normalt bör primärfiltren bytas ungefär var 6:e månad om maskinen används dagligen. Det gör att sugförmågan hela tiden är bra samtidigt som risken för hål i filtren minskar.

Sekundärfiltret ska bytas var 12:e månad. Sekundärfiltret är tillverkat av polyester och kan sköljas ur med vatten. Se till det är torrt innan du sätter tillbaka det.

När du sätter tillbaka sekundärfiltret, se till att tätningen pressas ordentligt mot sugmotorns fästplatta av stål.

EG-försäkran om överensstämmelse

(Gäller endast Europa)

Husqvarna Construction Products, SE-433 81 Göteborg, Sverige, tel: +46-31-949000, försäkrar härmed att Husqvarna DC3300 från 2007 års serienummer och framåt (året anges i klartext på typskylten plus ett efterföljande serienummer) motsvarar föreskrifterna i RÅDETS DIREKTIV:

- av den 22 juni 1998 "angående maskiner" 98/37/EG, bilaga IIA.
- av den 3 maj 1989 "angående elektromagnetisk kompatibilitet" 89/336/EEC, samt nu gällande tillägg.
- av den 12 december 2006 "angående elektrisk utrustning" 2006/95/EG.

Följande standarder har tillämpats: EN 55014-1, EN55014-2, EN61000-3-2, EN61000-3-3.

Den levererade maskinen överensstämmer med det exemplar som genomgick EG-typkontroll.

Göteborg 16 juli 2007



Tim Van Der Veen, Utvecklingschef



www.husqvarnacp.com

1150945-10



2007-08-23