



IT

Istruzioni per l'uso

Prima di usare la macchina, leggere per intero le istruzioni per l'uso e accertarsi di averne compreso il contenuto.

PT

Instruções para o uso

Leia as instruções para o uso com toda a atenção e compreenda o seu conteúdo antes de fazer uso da máquina.

NL

Gebruiksaanwijzing

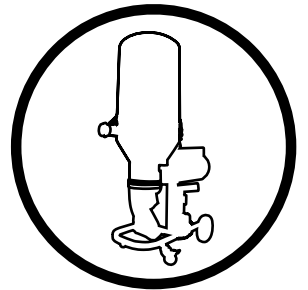
Neem de gebruiksaanwijzing grondig door en gebruik de machine niet voor u alles duidelijk heeft begrepen.

GR

Οδηγίες χρήσεως

Διαβάστε προσεκτικά τις Οδηγίες χρήσεως και κατανοήστε το περιεχόμενο πριν χρησιμοποιήσετε το μηχάνημα.

Husqvarna
DC 3300



IT PT NL GR

Nederlands

Inhoudsopgave

Verklaring van symbolen 32

Veiligheidsinstructies 33

Inleiding 34

Transport 34

Stalling 34

Wat is wat? 35

Bediening (droog gebruik) 39

Bediening (nat gebruik) 40

Verhelpen van problemen 41

Onderhoud 42

Technische gegevens 43

Verklaring van symbolen

De onderstaande symbolen worden gebruikt op de machine en in deze bedieningshandleiding. Het is belangrijk dat de gebruiker de betekenis ervan kent om veilig met de machine te kunnen werken.



Wij verzoeken u de bedieningshandleiding zorgvuldig door te lezen en te zorgen dat u de instructies begrijpt voordat u de machine gaat gebruiken.



WAARSCHUWING! Het inademen van het stof dat ontstaat bij het schuren kan letsel veroorzaken. Gebruik een goedgekeurd stofmasker. Zorg altijd voor een goede ventilatie.



Draag altijd:

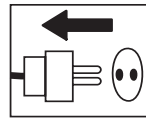
- een goedgekeurde helm
- goedgekeurde gehoorbescherming
- een veiligheidsbril of gezichts-scherm.
- Het inademen van stof dat ontstaat bij het schuren kan letsel veroorzaken. Gebruik een stofmasker.



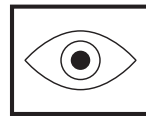
Draag altijd stevige schoenen met anti-slipzolen en een stalen neus.



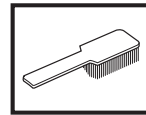
Draag altijd goedgekeurde veiligheids handschoenen.



Inspectie en/of onderhoud moeten worden uitgevoerd terwijl de motor is uitgeschakeld en de stekker is uitgetrokken.



Visuele controle.



Regelmatig schoonmaken is nodig.



Dit product is in overeenstemming met de van toepassing zijnde EG-richtlijnen.

Veiligheidsinstructies



WAARSCHUWING

De machine mag in geen geval worden gestart zonder de veiligheidsinstructies te volgen. Het niet naleven van de instructies door de gebruiker stelt Husqvarna Construction Products Sweden AB of zijn vertegenwoordigers vrij van elke directe en indirecte aansprakelijkheid. Wij verzoeken u de handleiding zorgvuldig door te lezen en te zorgen dat u de inhoud ervan begrijpt voordat u de machine gaat gebruiken. Mocht u na het lezen van deze veiligheidsinstructies nog twijfels hebben met betrekking tot de veiligheidsrisico's die u loopt, mag u de machine niet gebruiken. Neem contact op met uw dealer voor meer informatie.

- Lees de bedieningshandleiding zorgvuldig door.
- Alleen bevoegd personeel mag de machine bedienen.
- Werk nooit met een defecte machine. Voer de controles uit en volg de onderhouds- en service-instructies die in deze handleiding worden beschreven. Alle reparaties die niet in deze handleiding staan beschreven, moeten worden uitgevoerd door een reparateur die door de fabrikant of distributeur is erkend.
- Draag altijd persoonlijke beschermingsuitrusting zoals stevige schoenen met antislipzolen, gehoorbescherming, een stofmasker en goedgekeurde oogbescherming.
- De machine mag niet worden gebruikt op plaatsen waar brand- of explosiegevaar bestaat.
- De machine mag niet worden gestart zonder dat de stofopvangzak is bevestigd.
- Gebruik de machine nooit wanneer u moe bent, wanneer u alcohol hebt gedronken of wanneer u medicijnen gebruikt die uw zicht, beoordelingsvermogen of coördinatie kunnen beïnvloeden.
- Gebruik nooit een machine waarvan de oorspronkelijke specificaties op een of andere manier zijn gewijzigd.
- Pas op voor elektrische schokken. Vermijd lichaamscontact met bliksemafleiders of metaal in de grond.
- Sleep de machine nooit voort bij het snoer of haal de stekker nooit uit het stopcontact door aan het snoer te trekken. Houd alle snoeren en verlengsnoeren uit de buurt van water, olie en scherpe randen.

- Zorg ervoor dat het snoer niet bekneld raakt tussen deuren, hekken en dergelijke.
- Controleer of het snoer en het verlengsnoer onbeschadigd en in goede staat zijn. Als het snoer beschadigd is, mag u de machine niet gebruiken, maar moet u ze naar een erkende servicewerkplaats brengen voor reparatie.
- Gebruik geen opgerold verlengsnoer.
- De machine moet worden aangesloten op een geaard stopcontact.
- Controleer of de netspanning overeenkomt met de spanning die vermeld staat op het typeplaatje van de machine.
- Zorg ervoor dat het snoer zich achter u bevindt wanneer u de machine start, zodat het niet kan worden beschadigd.

Probeer de machine in geen geval op te tillen zonder mechanische hulpmiddelen zoals een takelinrichting of een vorkheftruck.



WAARSCHUWING!

Overmatige blootstelling aan trillingen kan schade aan de bloedsomloop of het zenuwstelsel tot gevolg hebben bij mensen die problemen hebben met de bloedsomloop. Raadpleeg uw arts als u symptomen van overmatige blootstelling aan trillingen ervaart. Deze symptomen zijn een doof gevoel, gevoelloosheid, tintelingen, prikkelingen, pijn, krachtsverlies en verandering van huidskleur of -toestand. Deze symptomen treden meestal op in vingers, handen of polsen.

Inleiding

De Husqvarna DC 3300 stofafzuig-/vacuümmachine is bedoeld voor het nat of droog opzuigen van betonstof en vloeibaar slib.

In deze handleiding wordt de Husqvarna DC 3300 stofafzuig-/vacuümmachine beschreven. Het is zeer belangrijk dat alle gebruikers vertrouwd zijn met de inhoud van deze handleiding voordat de machine in gebruik wordt genomen. Zo niet, dan kan schade aan de machine ontstaan of kan de gebruiker onnodig worden blootgesteld aan gevaar.



BELANGRIJK

Alleen personeel dat de nodige opleiding heeft gekregen met betrekking tot het gebruik van de machine, zowel praktisch als theoretisch, mag de machine bedienen.

Transport

Het is belangrijk dat de machine goed wordt vastgemaakt wanneer u ze vervoert. Dek de machine indien mogelijk af tijdens het transport om ze te beschermen tegen de natuurelementen, vooral regen en sneeuw. Bescherm de machine tegen waterschade.

Het wordt aanbevolen de machine indien mogelijk rechtop te vervoeren, vooral wanneer ze niet is afgedekt.

Het wordt sterk aanbevolen altijd een stofopvangzak te bevestigen aan de machine, zowel wanneer ze in gebruik is als wanneer ze wordt vervoerd.

Stalling

Stal de machine altijd op een droge en warme plaats wanneer ze niet wordt gebruikt, om condensvorming in de machine te voorkomen.

Wat is wat?



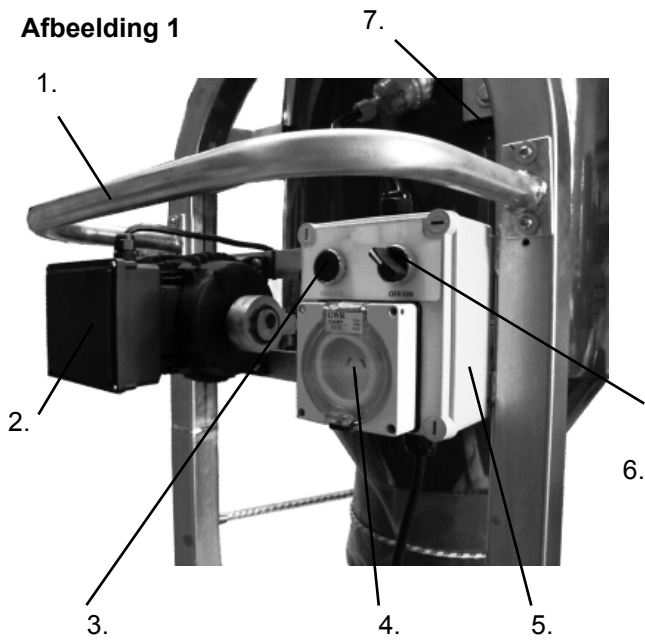
Wat is wat?

1. Vacuümmotorbehuizing & secundair filterhuis
2. Groot hefboomsloot
3. Inlaat/slangaansluiting
4. Stofopvangzak
5. Voorste zwenkwiel
6. Achterwiel

7. Elastiek
8. Opvangkoker
9. Filterschuddermotor
10. Primair filterhuis
11. Onderstel/frame

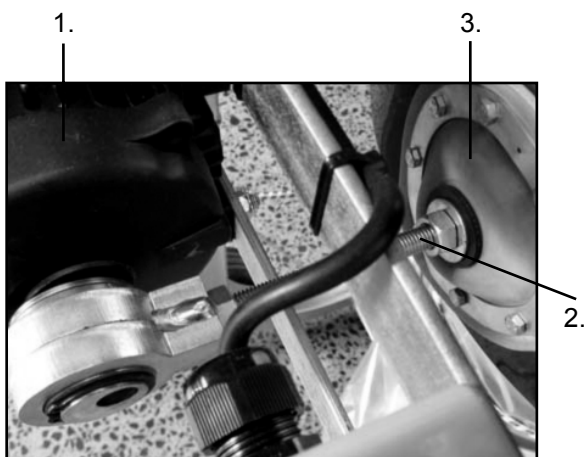
Wat is wat?

Afbeelding 1



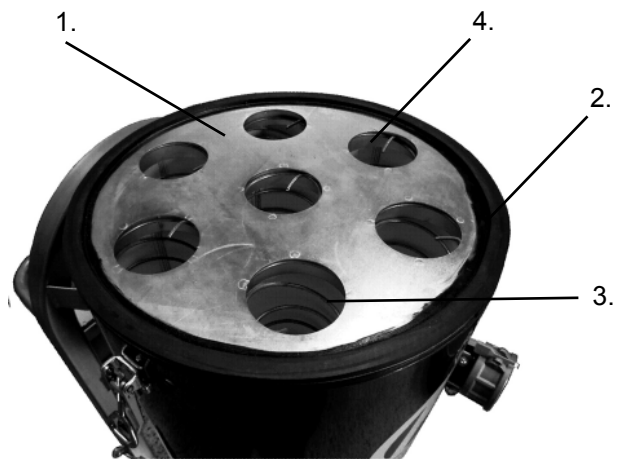
1. Handvat
2. Filterschuddermotor
3. Filterschudderknop
4. Stroomuitgang (alleen voor Verenigde Staten)
5. Regelkast
6. Stop-/startschakelaar
7. Hulpstroomcontact

Afbeelding 2



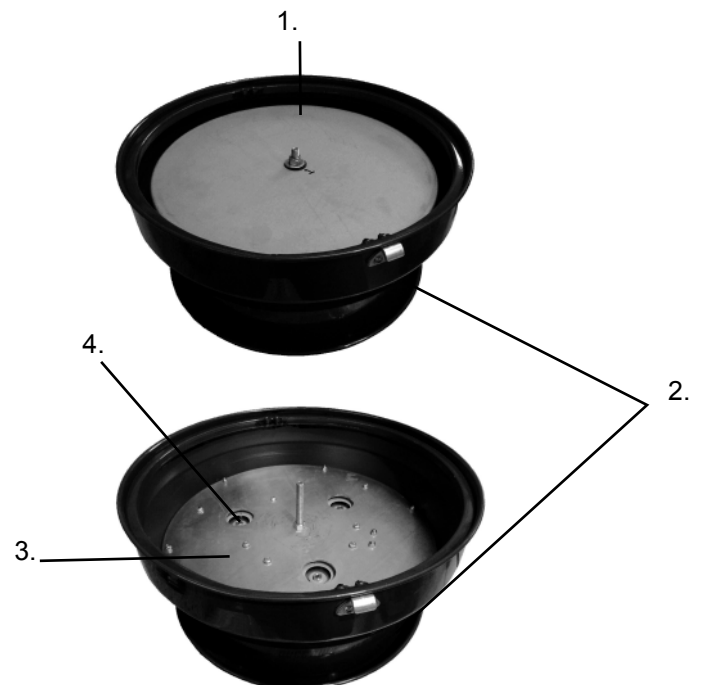
1. Filterschuddermotor
2. Filterschudderstang
3. Membraan/afdichting

Afbeelding 3



1. Filtersokplatform
2. Rubberafdichting van filtersokplatform
3. Filterspoel/-veer
4. Filtersok

Afbeelding 4



1. Microfilter
2. Vacuüm motor behuizing & secundair filterhuis
3. Montageplatform van vacuüm motor
4. Vacuüm motor

Wat is wat?

Afbeelding 5

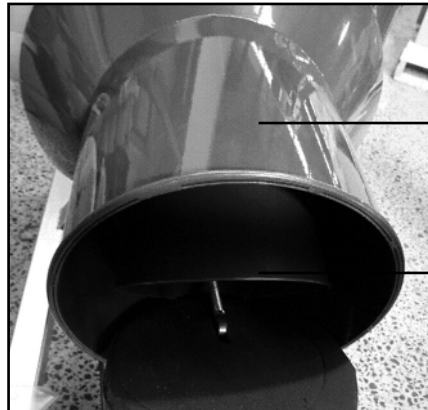
Stofklep gesloten



Afbeelding 5

Afbeelding 6

Stofklep open



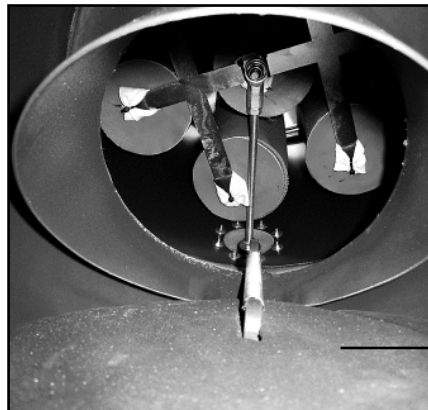
Opvangkoker

Veer

Afbeelding 6

Afbeelding 7

Opvangkoker



Stofklep open

Afbeelding 7

Afbeelding 8

1. Filtersokrek
2. Bevestigingsmoer
3. Filterschudderstang
4. Primair filter (sok)



- 1.
- 4.
- 2.
- 3.

Afbeelding 8

Afbeelding 9

Filtersokplatform

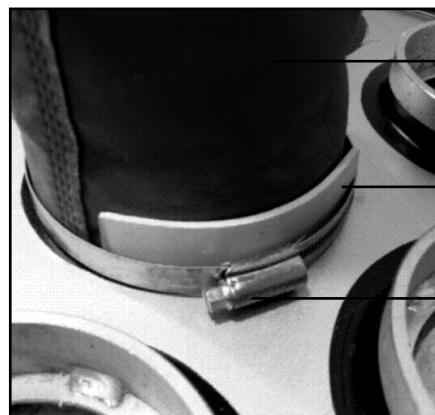


Binnenste
filterafdichting

Afbeelding 9

Afbeelding 10

1. Primair filter (sok)
2. Buitenste filterafdichting
3. Filterklem



1.
2.
3.

Afbeelding 10

Regelkast

Het regelsysteem bestaat uit twee schakelaars:

1. Inschakelknop filterschudder (schudden) – om het stof uit de sokfilters te schudden
2. Vacuüm aan/uit – om de machine uit (OFF) en aan (ON) te zetten



BELANGRIJK!

Het schudden van de filters moet gebeuren met de knop op OFF. Als dit gebeurt terwijl het vacuüm nog is ingeschakeld, blijft het meeste stof aan de filtersokken kleven.



1.

2.

Regelkast

Bediening (droog gebruik)

Bediening (droog gebruik)



Opstelling

1. Plaats de vacuümmachine in het werkgebied.
2. Zorg ervoor dat de stofopvangzak is bevestigd aan de opvangkoker.
3. Controleer of de vacuümslang is aangesloten op de inlaat.
4. Steek de stekker van de vacuümmachine in het stopcontact en zet de machine aan.

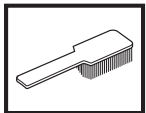


BELANGRIJK!

Zorg ervoor dat het vacuüm op OFF staat voordat u de machine aanzet.

5. Druk de knop VIBRATE 5 seconden lang in om zeker te zijn dat de filtersokken schoon zijn.
6. De machine is nu klaar voor gebruik.

Schoonmaken van de primaire filters



Na elke 10-20 minuten gebruik moeten de primaire filters worden schoongemaakt vanwege de ophoping van stof aan de binnenkant van de filtersokken. Ga als volgt te werk om stof uit de filtersokken te verwijderen:

1. Zet de machine uit.
2. Druk de knop VIBRATE 5 seconden lang in om de filtersokken schoon te maken.

Vervangen van de stofzak

Wanneer er ongeveer 20 kg stof in de stofzak zit, moet de stofzak worden vervangen. Een overvolle stofzak kan problemen veroorzaken bij het tillen van de machine.

1. Verwijder het stof uit de primaire filters zoals hiervoor beschreven en schud met de zak zodat het stof naar onderen zakt.
2. Zet de machine weer aan (u zal merken dat de lucht uit de plastic zak wordt gezogen).
3. Bind de zak af onder de opvangkoker met een kabelbinder of iets dergelijks.
4. Maak het elastiek los en verwijder de dichtgebonden zak.



BELANGRIJK!

Wees uiterst voorzichtig wanneer u het elastiek los- en weer vastmaakt.

5. Bevestig een nieuwe plastic zak met behulp van het elastiek (u zal merken dat de lucht uit de plastic zak wordt gezogen).
6. De machine is nu weer klaar voor gebruik.



BELANGRIJK!

Het is belangrijk dat het vacuüm ingeschakeld blijft tijdens het vervangen van de zak. Daardoor blijft de klep van de opvangkoker gesloten en kan er geen stof uit de koker vallen tijdens het vervangen van de zak.

Deze methode beperkt aanzienlijk de blootstelling van de gebruiker aan fijne stofdeeltjes. Het wordt sterk aanbevolen dat alle gebruikers een stofmasker/ademmasker dragen bij het vervangen van de stofzak of het uitvoeren van onderhoud aan de machine.

Bediening (nat gebruik)



De Husqvarna DC 3300 kan ook worden gebruikt voor het opzuigen van nat materiaal, zoals het slib dat ontstaat bij nat schuren.

Als u de machine wilt gebruiken voor nat zuigen, verwijdert u gewoon de primaire filtersokken van de machine.

1. Verwijder de bevestigingsmoer (zie pagina 10) met een ring- of dopsleutel van 17 mm.
2. Verwijder de vacuümmotor en het secundaire filterhuis.
3. Neem de primaire filtersokken uit de machine.



BELANGRIJK!

Probeer de primaire filters niet te verwijderen zonder eerst de bevestigingsmoer te verwijderen!

4. Plaats de vacuümmotor en het secundaire filterhuis terug.



BELANGRIJK!

Het wordt sterk aanbevolen dat alle gebruikers een stofmasker/ademmasker dragen bij het verwijderen van de filtersokken uit de machine.

Verhelpen van problemen

Hoewel de fabrikant al het mogelijke heeft gedaan om een probleemloze en betrouwbare werking van de machine te garanderen, zijn problemen niet geheel uit te sluiten.

De volgende problemen kunnen zich voordoen:

1. De machine start niet.

Controleer of de stroomvoorziening van de machine in orde is. Als de machine daarna nog niet start, verwijdert u het deksel van de regelkast en controleert u of er spanning aanwezig is op de stop-/startschakelaar.

Als er geen spanning is op de stop-/startschakelaar, moet u de spanning meten aan de stroombron. Dit mag alleen gebeuren door een bevoegde electricien.

2. De machine maakt een zoemend geluid wanneer ze wordt aangezet.

Dit wijst vaak op een probleem met een van de drie vacuümmotoren. Mogelijk moeten een of meer motoren worden vervangen.

3. De machine heeft weinig zuigkracht.

Dit is doorgaans te wijten aan een van de volgende problemen:

- Primaire filters zijn geblokkeerd – Oplossing: schud de filters.
- Secundair filter is geblokkeerd – Oplossing: als er veel stof in het secundaire filter zit, moeten de primaire filters waarschijnlijk worden vervangen.
- Een of meer vacuümmotoren werken niet – Oplossing: controleer of de vacuümmotoren correct functioneren.
- Een of meer afdichtingen in de machine werken niet goed – Oplossing: controleer de afdichtingen op het vacuümsysteem en vervang ze indien nodig.
- Klep van opvangkoker sluit niet goed – Oplossing: verwijder de obstructie tussen de klep en de opvangkoker.

4. De machine blaast stof naar buiten via de vacuümmotor en het secundaire filterhuis.

Dit is doorgaans te wijten aan een van de volgende problemen:

- Het secundaire filter is niet correct geïnstalleerd en houdt het stof niet tegen. Controleer of de afdichting aan het uiteinde van het secundaire filter in goede staat is en goed contact maakt met het montageplatform van de vacuümmotor wanneer het is geïnstalleerd.
- Het secundaire filter moet worden vervangen.

Onderhoud

De volgende onderhoudsstappen moeten worden gevolgd met het oog op optimale prestaties en een maximale betrouwbaarheid van de machine:



Dagelijkse inspectie van de microfilters

Het wordt sterk aanbevolen de hoeveelheid stof tussen het filtersokplatform en het secundaire filter dagelijks te controleren. Zo kan worden nagegaan of de primaire filters doeltreffend werken. Als hier stofophoping wordt vastgesteld, is dit waarschijnlijk te wijten aan:

1. Kleine gaatjes of perforaties in de primaire filters.
2. Een probleem met een afdichting in het primaire filter of het montageplatform van de filtersokken.

Als uit inspectie blijkt dat er stofophoping is in het secundaire filter, wordt aanbevolen de primaire filters te verwijderen en de filters te controleren op kleine gaatjes of perforaties.

Gewoonlijk ontstaan kleine gaatjes rond de stiknaad van het filter. Als kleine gaatjes worden gevonden, moet u het gedeelte rond het gaatje schoonmaken met perslucht of vacuüm. Als dit schoon is, kan het gaatje wordt gedicht met siliconenafdichtmiddel.

Bij normaal gebruik moeten de primaire filters ongeveer om de 6 maanden worden vervangen. Dit zorgt ervoor dat een goede zuigkracht behouden blijft en verkleint de kans op gaatjes in de filters.

Het secundaire filter moet om de 12 maanden worden vervangen. De secundaire filters zijn gemaakt van polyester materiaal en kunnen worden uitgewassen met water. Zorg ervoor dat ze volledig droog zijn voordat u ze opnieuw installeert.

Wanneer u het secundaire filter opnieuw installeert, moet u ervoor zorgen dat de afdichting stevig tegen de stalen montageplaat van de vacuümmotor wordt gedrukt.

EG-verklaring van overeenstemming

(Alleen geldig voor Europa)

Husqvarna Construction Products, 433 81 Göteborg, Zweden, Tel: +46-31-949000, verklaart hierbij dat de Husqvarna DC3300 met serienummers van 2007 en later (bouwjaar aangegeven op het typeplaatje gevolgd door een serienummer) overeenkomt met de voorschriften in de Europese richtlijn:

- van 22 juni 1988 "betreffende machines" 98/37/EG, bijlage IIA.
- van 3 mei 1989 "betreffende elektromagnetische compatibiliteit" 89/336/EEC, en thans geldende aanvullingen.
- van 12 december 2006 "betreffende elektrische apparatuur" 2006/95/EG.

De volgende normen zijn van toepassing: EN 55014-1, EN55014-2, EN61000-3-2, EN61000-3-3.

De geleverde machine komt overeen met het exemplaar dat Europese typekeuring heeft ondergaan.

Göteborg, 16 juli 2007



Tim Van Der Veen, Hoofd Ontwikkeling



www.husqvarnacp.com

1150945-30



2007-08-23